

Detaillierte Rechnung

Erhältlich nur online auf www.arth.ch

oder beim Gemeindekassieramt Arth, Tel. 041 859 02 02



Rechnung 2008

Gemeinde Arth
Gemeindewerke Arth

Berichte und Anträge

Gemeindeversammlung

Freitag, 24. April 2009

20.00 Uhr, im Pfarreizentrum

Eichmatt, Goldau

www.arth.ch

**Gemeindeversammlung
Freitag, 24. April 2009, 20.00 Uhr,
im Pfarreizentrum Eichmatt, Goldau**

Traktanden und Inhaltsverzeichnis	Seite
1. Eröffnung	
2. Wahl von drei Stimmenzählern	
3. Nachkredite zu Lasten der Gemeinderechnung 2008	7
Bericht der Rechnungsprüfungskommission	9
4. Gemeinderechnung 2008	10
Bericht der Rechnungsprüfungskommission	52
5. Nachkredite zu Lasten der Rechnung 2008 des Elektrizitätswerkes	53
Bericht der Rechnungsprüfungskommission	54
6. Rechnung 2008 des Elektrizitätswerkes	55
Bericht der Rechnungsprüfungskommission	68
7. Rechnung 2008 des Wasserwerkes	69
Bericht der Rechnungsprüfungskommission	76
8. Einbürgerungsgesuch von Safet FAKOVIC und Familie (Ehefrau Nesibe und die Kinder Azra und Erman), mazedonische Staatsangehörige, Goldau	77
9. Rahmenkredit für die Erstellung von Gewässerschutzbauten in der Gemeinde Arth im Zeitraum 2010 bis 2020	78
Bericht der Rechnungsprüfungskommission	80
10. Verschiedenes	

Die Traktanden 3 bis 8 werden an der Gemeindeversammlung definitiv verabschiedet. Das Traktandum 9 wird an der Gemeindeversammlung beraten und anschliessend an die Urnenabstimmung vom 27. September 2009 überwiesen.

Aus den Ressorts 2008

EINLEITUNG

Die Jahresrechnung der Gemeinde Arth und der Gemeindewerke Arth wird neu in einer Kurzfassung an alle Haushaltungen versandt.

Das Gemeindeorganisationsgesetz und das Gesetz über den Finanzhaushalt der Gemeinden und Bezirke schreiben vor, dass die Gemeindeversammlung durch ortsübliche Publikation sowie durch Versand einer Einladung an alle Haushaltungen oder an alle Stimmberechtigten einberufen wird. Ebenso sind der Finanzplan, der Voranschlag, die Rechnung, der Prüfungsbericht und Antrag der Rechnungsprüfungskommission spätestens mit der Einladung zur Gemeindeversammlung zu veröffentlichen und mindestens in zusammengefasster Form an alle Haushaltungen zuzustellen. Werden die Unterlagen in zusammengefasster Form versandt, kann jedermann die vollständigen Unterlagen kostenlos beziehen.

Die Botschaften werden in ca. 4800 Haushaltungen im Gemeindegebiet Arth versandt. Ein grosser Teil wandert nach der Zustellung umgehend ins Altpapier. Der Gemeinderat hat sich daher entschieden, die Jahresrechnung der Gemeinde Arth und der Gemeindewerke Arth neu in zusammengefasster Form allen Haushaltungen zuzustellen.

Der Aufbau der Budgetvorlage (jährliche Budgetgemeinde im Dezember) erfährt keine Änderung. Sie wird weiterhin im gewohnten Umfang gedruckt und an alle Haushaltungen versandt.

Hinweis:

Die detaillierte Rechnung ist als pdf-Dokument auf der Homepage der Gemeinde Arth (www.arth.ch) aufgeschaltet; auch kann ein Ausdruck beim Gemeindegassieramt (Tel. 041 859 02 10 / E-Mail irene.luthiger@arth.ch) kostenlos bestellt werden.

GEMEINDEVOLKSABSTIMMUNGEN

Abstimmungen vom 24. Februar 2008

	ja	nein
Änderungen des Zonenplanes und des Baureglements der Gemeinde Arth	1645	891
Gewährung eines Verpflichtungskredites von Fr. 390'000.00 für die Neugestaltung des Bahnhofplatzes Arth	1304	1275
Gewährung eines Investitionsbeitrages von Fr. 150'000.00 an den Natur- und Tierpark Goldau für Erweiterungen auf dem Ausbaugelände «Grosswiyer», Goldau	1461	1108
Gewährung eines Investitionsbeitrages von Fr. 150'000.00 an die Rigi Bahnen AG für den Neubau Bahnhof Rigi in Goldau	1802	773

Die Stimmbeteiligung lag bei 41.57%.

Abstimmung vom 1. Juni 2008

	ja	nein
Gewährung eines Verpflichtungskredites von Fr. 320'000.00 für professionelle offene Jugendarbeit in der Gemeinde Arth für die Startphase von zwei Jahren	1585	1369

Die Stimmbeteiligung lag bei 47.25%.

BEVÖLKERUNGSZAHLEN

Aufteilung der Einwohner nach Nation

Jahr	Schweizer	Ausländer	Total
2006	7954	2275	10229
2007	7993	2419	10412
2008	8107	2542	10649

Aufteilung der Einwohner nach Ortschaften

Jahr	Arth	Oberarth	Goldau	Rigi
2006	3275	1558	5365	31
2007	3319	1620	5437	36
2008	3334	1727	5546	42

BAUTÄTIGKEIT

Die Baukommission behandelte im Jahre 2008 an 14 ordentlichen Sitzungen insgesamt rund 130 Geschäfte.

Von der Baubehörde behandelte Baugesuche

	2006	2007	2008
– Ein- und Zweifamilienhäuser	9	9	15
– Mehrfamilienhäuser	12	5	2
– Wohn- und Geschäftshäuser	1	1	1
– Gewerbebauten	5	3	2
– Neue landwirtschaftliche Bauten	5	4	2
– An- und Umbauten	57	56	49
– Nebenbauten (Garagen, Unterstände, Wintergärten, Geräteräume, usw.)	27	20	17
– Tiefbauten	38	27	38
Total	154	125	121

BAU- UND UNTERHALTSARBEITEN GEWÄSSERSCHUTZ

Im Zusammenhang mit neuen Wohn- und Geschäftsbauten sind verschiedene Kanalisationsleitungen saniert und teilweise neu verlegt worden.

Im vergangenen Geschäftsjahr mussten wiederum im Bereich von öffentlichen Strassen verschiedene Kanalisationschächte saniert werden (inkl. Einbau neuer Schachtdeckel). Im Weiteren sind durch die Werkgruppe der Gemeinde verschiedene Leitungsabschnitte mit Hochdruck gespült und gereinigt worden.

GENERELLE ENTWÄSSERUNGS-PLANUNG (GEP)

Der Generelle Entwässerungsplan (GEP) ist ein Mittel zur Beurteilung und Überprüfung der bestehenden Kanalisationsnetze. Dazu gehören das Erfassen der Bauten ausserhalb der Bauzone, die Planung von neuen Erschliessungsleitungen sowie die Vornahme von Sanierungs- und Werterhaltungsmassnahmen.

Gestützt auf § 12 Abs. 2 der Kantonalen Verordnung zum Bundesgesetz über den Schutz der Gewässer wurde die neue Entwässerungsplanung am 17.10.2008 öffentlich aufgelegt. Die öffentliche Auflage fand in der Zeit vom 18.10.2008 bis 17.11.2008 statt. Ergänzungs- oder Änderungsanträge sind keine eingegangen.

Der Gemeinderat hat mit Beschluss vom 15.12.2008 das Projekt erlassen und zur Genehmigung dem Regierungsrat des Kantons Schwyz eingereicht.

Gemäss technischem Bericht und den angestellten Berechnungen betragen die Aufwendungen für die Umsetzung des GEP-Projektes rund 4 Mio. Franken. Die Finanzierung bedarf eines separaten Gemeinderatsbeschlusses sowie die Zustimmung des Souveräns im Rahmen eines Sachgeschäftes (Rahmenkredit).

ERÖFFNUNG WERTSTOFFSAMMELSTELLE ÖKIHOF

Am 20.09.2008 konnte der Ökihof der Gemeinde Arth offiziell eröffnet werden. Als Ökihof bezeichnet man eine Anlage in kommunalem oder privatem Eigentum zur Entgegennahme und Aufbereitung von Wertstoffen. Sie dient dazu, der Bevölkerung bei der Entsorgung einen vergleichbaren Komfort anzubieten wie es ihn bei der Versorgung gibt.

Die moderne, ökologische Abfallbewirtschaftung will möglichst viele Abfälle durch getrenntes Sammeln wieder als Rohstoffe für neue Produkte gewinnen. Der Ökihof ist dafür ein bewährtes Instrument. Für die Gemeinde Arth stellt die Realisierung des Ökihofes einen wichtigen Schritt hin zu einer zeitgemässen Abfallentsorgung dar.

Nachdem die Gemeinde selber über kein geeignetes Areal verfügte, wurde eine Zusammenarbeit mit einer privaten Unternehmung angestrebt, die bereits Erfahrung in diesem Bereich hat und auch über die notwendige Infrastruktur verfügt. In Goldau konnte mit der VDM AG, Bernerhöhe, ein geeigneter Partner gefunden werden, der die notwendigen Voraussetzungen erfüllt. Mit der gemeinsamen Nutzung (öffentlich und privat) ist es möglich und finanziell auch tragbar, die Sammelstelle dauernd mit einer Person besetzt zu halten. Die Finanzierung des Ökihofs erfolgt über die Spezialfinanzierung (Grundgebühr).

Die Betreuung des Ökihofs wird durch die VDM AG, wahrgenommen, die gleichzeitig auch Eigentümerin ist.

Im Ökihof können alle üblicherweise in einem Haushalt anfallenden Wertstoffe wie Papier, Karton, Glas, PET, Plastik, Aluminium, Stahlblechdosen, Textilien/Schuhe, Speise-, Motorenöl, Batterien, Bücher, Nespresso-Kapseln, Elektrogeräte, Kleinmengen Gifte/Chemikalien/ Medikamente usw. gleichzeitig und an einem Ort entsorgt werden.

Die Sammelstelle ist jeweils von Montag bis Freitag täglich von 08.00 bis 11.30 Uhr, 13.30 bis 16.30 Uhr und am Samstag von 08.00 bis 12.00 Uhr geöffnet.

ZONENPLANREVISION

An der Abstimmung vom 24.02.2008 haben die Stimmberechtigten den Änderungen des Zonenplanes der Gemeinde Arth und den dazugehörigen Baureglementsanpassungen mit grossem Mehr zugestimmt. Mit der regierungsrätlichen Genehmigung konnte nach fünf Jahren eine umfangreiche Planungsphase abgeschlossen werden. Die Revision beinhaltet insgesamt 37 Planungsmutationen. Damit wurde der Zonenplan auf die sich verändernden Strukturen und auf öffentliche Bedürfnisse angepasst. So wurden z.B. zwei neue Zonen geschaffen. Es sind dies eine Wohnzone mit 2 Ge-

schoffen mit niedriger Ausnützung (Zone W2a) und die Zone für Materialgewinnung und Materialablagerung (Zone ZM). Auf verschiedenen neu eingezonten Parzellen ist die Planung von grossen Bauprojekten weit fortgeschritten. Die Gemeinde Arth hat die erforderlichen Schritte für eine Zonenplanrevision rechtzeitig eingeleitet und zum Abschluss gebracht.

LABEL «ENERGIESTADT ARTH»

Das Label Energiestadt ist eine Auszeichnung des Bundesamtes für Energie und des Trägervereins «Label Energiestadt» und wird jenen Gemeinden verliehen, die ausgesuchte energiepolitische Massnahmen realisiert oder beschlossen haben. Das Ressort Planung, Energie- und Wasserversorgung hat zusammen mit Mitarbeitern der Gemeinde und der Gemeindewerke und mit Unterstützung durch «EnergieSchweiz» im Dezember 2008 eine Standortbestimmung anhand des standardisierten Massnahmenkatalogs für die Gebiete Entwicklungsplanung, Raumordnung, kommunale Gebäude, Anlagen, Versorgung, Entsorgung, Mobilität, interne Organisation und Kommunikation, Kooperation, vorgenommen. Die grobe Auswertung hat 55% der möglichen maximalen Punktzahl ergeben, was als sehr gut bezeichnet werden kann. Im Jahr 2009 werden weitere Schritte unternommen, damit der Antrag für das Label «Energiestadt Arth» offiziell gestellt werden kann.

SEEUFERGESTALTUNG NABERI / BRÜEZIGEN

Das Ressort Planung, Energie- und Wasserversorgung befasst sich seit längerem mit der Idee, den Uferbereich im Abschnitt Naberi bis Brüzigen durch Anschütten von geeignetem Erd- und Steinmaterial zu verbreitern und damit eine grosszügige Begegnungs- und Naherholungszone zu schaffen. Ende August wurde die Ideenskizze in den Medien vorgestellt. Die Grobplanung wurde den kantonalen Ämtern zu einer Vorprüfung eingereicht. Die Stellungnahmen sind grundsätzlich positiv und es wurde signalisiert, dass die Realisierung des Projektes unter Einhaltung gewisser Rahmenbedingungen möglich ist. Zwischenzeitlich hat der Gemeinderat eine geotechnische Untersuchung des Seebodens mittels Rammsondierungen bis auf 24 m Tiefe ab Seegrund in Auftrag gegeben. Der Bericht zeigt auf, dass die oberste Bodenschicht aus sehr feinkörnigen Seeablagerungen besteht und eine schlechte Tragfähigkeit aufweist. Unter dieser Schicht befinden sich jedoch Bachablagerungen, welche eine recht gute Tragfähigkeit aufweisen. Der Gemeinderat wird die Idee einer Seeufergestaltung in Zusammenarbeit mit Fachbüros und den kantonalen Instanzen weiter verfolgen.

JUGENDKONZEPT

Im Sommer 2008 konnte dank der Zustimmung des Souveräns mit der Umsetzung des Jugendkonzeptes begonnen werden. Die beiden Jugendarbeiter Maya Sidler und Toni Glauser nahmen umgehend ihre Arbeit auf. An der Parkstrasse 25 in Goldau (1. Stock «Migros-Gebäude») wurde ein Jugendbüro eingerichtet. Die Öffnungszeiten sind Mittwoch, 14.00 bis 16.00 Uhr und Freitag, 16.00 bis 18.00 Uhr. Tel.-Nr. 041 855 45 10, E-Mail: jugendarbeit@arth.ch.

Die Jugendarbeiter suchen regelmässig verschiedene Gruppen von Jugendlichen an ihren öffentlichen Treffpunkten auf.

Als Kontakt- und Bezugspersonen haben sie für die Jugendlichen aber auch für Erwachsene ein offenes Ohr für deren Anliegen. Die Jugendlichen sollen zudem mehr in die Verantwortung genommen und zur aktiven Freizeitgestaltung angeregt werden. Nebst dieser aufsuchenden Jugendarbeit wurden als Einstieg alle Oberstufenklassen besucht. Im Rahmen eines Schülerwettbewerbes wurden ein Name und ein Logo für das Jugendbüro gesucht und prämiert. Am 29. November 2008 fand die erste vom Jugendbüro organisierte Veranstaltung «Mitternachtssport», ein Sport- und Tanzanlass, mit grossem Erfolg statt. Weitere solche Events werden folgen. Die Jugendlichen können sich mit konkreten Ideen für wünschbare Veranstaltungen an das Jugendbüro wenden. Die Jugendarbeiter stehen bei Bedarf mit Rat und Tat für die Umsetzung zur Seite.

Noch immer gesucht werden Räumlichkeiten, die dauerhaft gemietet werden können. Die Jugendlichen sollen diese Räume nach ihren Vorstellungen gestalten und dort vorwiegend in Eigenverantwortung kreativ sein können.

Weitere Angaben und Neuigkeiten zu den Themen Jugendkonzept und Jugendbüro finden Sie unter www.arth.ch/Rubrik Freizeit/Vereine, Jugend.

WIRTSCHAFTLICHE SOZIALHILFE

Seit dem 01.01.2008 sind im Kanton Schwyz die Gemeinden für Flüchtlinge und vorläufig Aufgenommene zuständig. Damit stieg der Anteil an Ausländern von 51% auf 71% an. Im Dezember 2008 lag der Ausländeranteil in der Sozialhilfe noch bei 62%. Die Zunahme der Arbeitsbelastung im Fürsorgesekretariat zeigt sich auch bei den Fallneuaufnahmen. Mussten noch im Jahr 2007 60 neue Fälle mit 93 Personen bearbeitet werden, wurden es im Jahr 2008 83 neue Fälle mit 130 Personen.

Die Fürsorgebehörde behandelte im Jahr 2007 142 Geschäfte, wogegen im Jahr 2008 insgesamt 224 Beschlüsse gefasst werden mussten. Dies entspricht einer Steigerung von 57%.

Nebst der Zunahme an Neuaufnahmen war auch die kontinuierliche Steigerung der Qualität für die erhöhte Behördentätigkeit ausschlaggebend. Nicht zuletzt aufgrund dieser Qualitätssteigerung konnten im vergangenen Jahr zwei grosse Betrugsfälle aufgedeckt werden. Dabei handelt es sich jeweils um fünfstelligen Summen, welche beim Bezirksamt zur Anzeige gebracht wurden.

SUBKOMMISSION HOFMATT

Per 01.07.2008 stand der Wechsel im Subkommissionspräsidium an. Mit Gemeinderat Ruedi Beeler wurde ein bisheriges Subkommissionsmitglied zum Präsidenten gewählt. Damit konnte die Kontinuität in der Subkommissionsarbeit sichergestellt werden.

Durch die intensive Arbeit in der Subkommission beschloss der Gemeinderat am 08.09.2008, dass ein Neubau auf der «Grünen Wiese» weiter zu verfolgen sei. Mit Gemeinderatsbeschluss vom 08.11.2008 wurden die entsprechenden Aufträge zur Umzonung und für Landkaufverhandlungen erteilt. Anlässlich der Gemeindeversammlung vom 11.12.2008 konnte Subkommissionspräsident Gemeinderat Ruedi

Beeler die Zustimmung für eine Umzonung von den Landeigentümern des Chilenfeld KTN 237 und 238 bekannt geben.

EINBÜRGERUNGEN

Die Einbürgerungskommission der Gemeinde Arth hat auch im Jahr 2008 die Gesuche eingehend nach den entsprechenden Kriterien geprüft. Leider muss sehr oft festgestellt werden, dass der Integrationsstand ungenügend ist und viele Gesuchsteller die Mindestanforderungen nicht erfüllen. Neu kann auf die Anhörung verzichtet werden, wenn zwingende Ablehnungsgründe vorliegen (z.B. Strafregistereinträge). Ein entsprechender Antrag des Gemeinderates wurde vom Departement des Innern im Sinne einer Versuchsphase genehmigt.

Viele Bewerber haben seit ihrer Einreise in die Schweiz noch nie einen Deutschkurs besucht. Die Anhörungen gestalteten sich in diesen Fällen sehr schwierig und waren auch für die Bewerber entmutigend. Seit Herbst 2008 führt die Einbürgerungskommission für diese Personen deshalb zusätzlich eine schriftliche Vorprüfung der Deutschkenntnisse durch. Verlangt werden nicht eine perfekte Grammatik und Rechtschreibung, sondern lediglich das Verstehen des Textes (z.B. Zeitungsbericht) und die lesbare schriftliche Ausdrucksweise.

Von den 34 Gesuchen, die im Jahre 2008 behandelt wurden, konnten deren 14 infolge eigenen Rückzugs abgeschrieben werden. Von den verbliebenen 20 Gesuchen mussten 15 abgelehnt und eines sistiert werden, weshalb nur gerade 4 befürwortet werden konnten. Per Ende 2008 waren in der Gemeinde Arth immer noch über 80 Gesuche hängig.

VORMUNDSCHAFT

Die Vormundschaftsbehörde errichtet je nach Bedarf eine Beistandschaft, Beiratschaft oder Vormundschaft. Diese Aufträge weist die Vormundschaftsbehörde nebst privaten Mandatsträgern hauptsächlich den Mitarbeitern in der Amtsvormundschaft zu.

Per 01.07.2008 übernahm die Amtsvormundschaft Arth mit Beschluss des Gemeinderates vom 02.06.2008 die Mandatsführungen von vormundschaftlichen Massnahmen aus der Gemeinde Sattel. Die entsprechende Leistungsvereinbarung regelt die Zusammenarbeit sowie eine Finanzierung nach Fallpauschalen. Bis zum 31.12.2008 wurde 1 Mandat übernommen und 10 weitere zur Übernahme per 01.01.2009 angemeldet.

BETRIEBSKOMMISSION ALTERS- UND PFLEGEHEIM HOFMATT

Mit der Annahme des Reglements für das Alters- und Pflegeheim Hofmatt Arth vom 16.05.2004 werden die Zurverfügungstellung und der Betrieb dieses Alters- und Pflegeheims für betagte und pflegebedürftige Personen gewährleistet. Die Infrastruktur des Hauses ist bekanntlich veraltet, weshalb Sofortmassnahmen jeweils unerlässlich sind. Im vergangenen Jahr zeichnete sich die Hofmatt insbesondere damit aus, dass kurzfristige Übergangsbelegungen mit einem geringen Aufwand erfolgen konnten. Die durch-

schnittliche Belegung wurde vor allem in der zweiten Jahreshälfte derart gesteigert, so dass die budgetierten Hotelstage erreicht wurden.

ALTERSKOMMISSION

Auf den 01.07.2008 setzte der Gemeinderat die Alterskommission ein. Diese rekrutiert sich aus Vertretern aus den drei Alters- und Pflegeheimen in der Gemeinde Arth, zwei altersnahen Institutionen und zwei Personen aus dem Kreis der pensionierten Mitbürger. Der Gemeinderat definierte die Ziele der Alterskommission mit der Erarbeitung und Überwachung eines gemeindeeigenen Altersleitbildes, der Förderung der Freiwilligenarbeit und der Koordination involvierter Institutionen. Am 04.02.2009 nahm die Alterskommission ihre Arbeit mit der konstituierenden Sitzung auf.

EINFÜHRUNG ZWEIJAHRES-KINDERGARTEN

Auf der Grundlage der Volksschulverordnung des Kantons Schwyz (VSV) sind die Schulträger verpflichtet, den obligatorischen Einjahres-Kindergarten zu führen. Mit Erfüllung des 5. Altersjahres (Stichtag 31.7.) müssen die Kinder den Kindergarten besuchen. Zusätzlich besteht die Möglichkeit,

ein freiwilliges Kindergartenjahr und damit den Zweijahres-Kindergarten anzubieten. Kinder mit erfüllttem 4. Altersjahr (Stichtag 31.7.) können den Kindergarten besuchen.

Seit August 2008 besteht in der Gemeinde das Angebot des Zweijahres-Kindertages. Insgesamt werden 11 Kindergartenabteilungen geführt, davon acht Klassen altersgemischt (d.h. «kleine» und «grosse» Kindergärtner sind in der gleichen Klasse). In drei Klassen sind nur «grosse» Kindergärtner. Knapp 70% der berechtigten Kinder mit erfüllttem 4. Altersjahr besuchen den freiwilligen Kindergarten.

Im ersten Kindergartenjahr besuchen die Kinder den Unterricht im Umfang von 14 Lektionen pro Woche. Konkret sind dies der Montagnachmittag (13.30 bis 15.00 Uhr) sowie jeweils am Dienstag, Mittwoch und Donnerstag am Morgen (08.00 bis 11.20 Uhr).

Im obligatorischen Kindergarten beträgt die wöchentliche Unterrichtszeit 24 Lektionen. Am Morgen gelten jeweils Blockzeiten von 08.00 bis 11.20 Uhr. Dazu kommen zwei Nachmittage von 13.30 bis 15.00 Uhr.

Die hohe Zahl der Anmeldungen im ersten freiwilligen Jahr belegt, dass der Zweijahres-Kindergarten dem Bedürfnis vieler Eltern entspricht. Der Zweijahres-Kindergarten wird nicht als Konkurrenz zur Erziehung in der Familie, sondern als Ergänzung verstanden. Ein gutes schulisches Angebot ist zudem zweifellos ein Standortvorteil für die Gemeinde. Dazu gehört auch der Zweijahreskindergarten.

Gemeindeschulen Arth-Goldau							
Schuljahr 07/08				Schuljahr 08/09*			
Mädchen	Knaben	Total	davon Ausländer	Mädchen	Knaben	Total	davon Ausländer
447	455	902	259	501	475	976	291
49.6%	50.4%	100%	28.7%	51.3%	48.7%	100%	29.8%

* Einführung Zweijahres-Kindergarten

Musikschule Arth-Goldau				
Schuljahr	05/06	06/07	07/08	08/09
Früherziehung/Grundschule/Blockflötenkurs	111	109	114	*92
Instrumentalfachbelegungen	317	310	322	337
Ensembles und Chor	160	162	160	164
Anzahl Schülerinnen und Schüler	453	451	458	452
Anzahl Fachbelegungen	588	581	596	593

* ohne musikalische Grundschule. Ist ab dem SJ 08/09 in die Gemeindeschule integriert.

Traktandum 3

Nachkredite zu Lasten der Gemeinderechnung 2008

Das Gesetz über den Finanzhaushalt der Bezirke und Gemeinden vom 27. Januar 1994 schreibt gemäss § 36 vor, dass durch die Gemeindeversammlung ein Nachkredit einzuholen ist, sofern für eine im Laufe des Rechnungsjahres notwendige Ausgabe ein Voranschlagskredit fehlt oder für den vorgesehenen Zweck nicht ausreicht. Gebundene Ausgaben benötigen dagegen keine Nachkredite.

In der nachfolgenden Aufstellung sind die Details mit kurzen Bemerkungen bzw. Begründungen der überschrittenen Positionen aufgeführt:

A. Laufende Rechnung 2008

011 Legislative (Gemeindeversammlung)

310.00 Büromaterial, Drucksachen,
Inserate: Fr. 14'056.90
Höhere Druckkosten für
Voranschlag und Rechnung;
Mehrauslagen für Publikationen und Nachwahlen

020 Gemeindeverwaltung

309.10 Übriger Personalaufwand: Fr. 5'840.75
Nicht budgetierte Stelleninserate
für Bademeister

310.00 Büromaterial, Drucksachen,
Inserate: Fr. 11'163.70
Höherer Materialbedarf und
gestiegene Kopierkosten

318.40 Betriebs- und Gerichtskosten: Fr. 9'629.70
Weitere Zunahme
der Betriebsbemühungen

318.50 Kanzlei-, Frepo- und Passgebühren: Fr. 7'464.90
Gebühren wurden zu tief budgetiert,
diese Gebühren werden weiterverrechnet

029 Bauverwaltung

301.00 Besoldung Personal: Fr. 10'399.10
Mehrkosten infolge Personal-
wechsel (Einarbeitung)
bei der Liegenschaftsverwaltung

310.00 Drucksachen, Inserate,
Publikationen: Fr. 2'406.70
Mehraufwendungen bei der Register-
harmonisierung und Beitritt
beim Trägerverein «Energistadt»

060 Verwaltungsliegenschaften

311.00 Anschaffung Mobiliar,
Maschinen, Geräte: Fr. 12'476.40
(Zweiter Nachkredit)
Mehrkosten Arbeitsplatzgestaltung
in der Sozialabteilung,
Neumöblierung bei neuen Arbeitsplätzen

103 Betreuungswesen

310.00 Drucksachen, Inserate,
Publikationen: Fr. 2'346.75
Mehraufwand bei den Drucksachen

104 Vormundschaft

301.00 Besoldungen Personal: Fr. 23'569.65
Stellenaufstockung
von 80%-Pensum beim
Sekretariat Vormundschaft

318.30 Gutachten, Rechts- und
Mandatskosten: Fr. 3'581.90
(Zweiter Nachkredit)
Mehr Beratungs- und Mandatskosten

140 Schadenwehr

301.10 Besoldungen Feuerwehrkorps: Fr. 11'895.05
Vermehrte Aktiveinsätze

315.00 Unterhalt Maschinen,
Geräte, Fahrzeuge, Ausrüstung: Fr. 10'371.88
Erhöhter Unterhalt infolge
Aktiveinsätze; Kosten können
zum Teil weiterverrechnet werden

160 Zivilschutz

314.00 Unterhalt Zivilschutzanlagen: Fr. 18'464.20
Kontrolle und Mängelbehebung
bei den Zivilschutzanlagen;
Neues Tresorschloss Anlage Zwyzgarten
für den Archivraum

210 Primarschule

302.00 Besoldungen Lehrkräfte: Fr. 96'974.75
Vermehrte Stellvertretungen
infolge Krankheit oder Schwanger-
schaft. Teilweise werden die
Ausfallkosten durch die Versicherung
und Mutterschaftsentschädigung
abgedeckt (siehe Konto 210.436.00).

302.20 Besoldungen Deutschunterricht: Fr. 19'077.20
Nicht budgetierte Pensenerhöhung

311.10 Anschaffung ICT/Lizenzen/
Hardware: Fr. 3'355.35
Keine Erfahrungszahlen,
Aufwand wurde geschätzt

315.00 Unterhalt ICT/Support/Netzwerk: Fr. 5'016.55
Keine Erfahrungszahlen,
Aufwand wurde geschätzt

318.10 Telefongebühren, Porti, Frachten: Fr. 2'503.20
Neue Telefonanlagen in der
Schulanlage Zwyzgarten und
Mehrkosten für Mietleitung
Schule Arth nach Goldau

214 Musikschule

302.00 Besoldungen Lehrkräfte: Fr. 14'609.00
Die Einstellung von diplomierten
Musiklehrkräften ergibt
entsprechend höhere Lohnkosten

311.00 Anschaffung Mobiliar, Maschinen,
Geräte und Instrumente: Fr. 2'800.50
Kauf eines Keyboards
war nicht budgetiert

218 Allgemeine Schuldienste

318.00 Schülertransporte: Fr. 4'886.20
(Zweiter Nachkredit)
Mehraufwendungen für den
Lotsendienst

318.10 Sportaktivitäten: Fr. 10'625.40
Zu tief budgetierter Aufwand

219	Schulverwaltung		
301.00	Besoldung Personal: Mehrkosten für Stellvertretung infolge Krankheit	Fr.	3'784.90
319.00	Übriger Sachaufwand: Honorar für neue Vollzugsverordnung	Fr.	2'431.90
240	Schulliegenschaften und Anlagen		
313.00	Betriebs- und Verbrauchsmaterial: Mehr Schulanlagen erfordern mehr Reinigungsmaterial	Fr.	5'006.10
314.00	Unterhalt Liegenschaften und Anlagen: Nicht budgetierte Ausgaben für dringende Fassadensanierung Kindergarten Oberarth, Ersatz defekter Storen Schulhaus Sonnegg und diverse Unterhaltsarbeiten	Fr.	82'033.30
341	Dreifachturnhalle und Aussenanlagen Goldau		
314.00	Unterhaltskosten: Diese Position kann für die Budgetierung nur abgeschätzt werden	Fr.	2'584.30
345	Seebad Arth		
365.00	Defizit-Übernahme: (Zweiter Nachkredit) Höheres Defizit beim Seebad Arth infolge schlechter Sommermonate	Fr.	15'525.40
570	Altersheim Hofmatt		
301.00	Besoldungen Personal: Unfall- und Krankheitsabsenzen erfordern entsprechend teure Temporäreinsätze	Fr.	144'505.00
311.00	Anschaffung Mobiliar, Maschinen, Geräte: Ersatzbeschaffung von Steamer für die Küche und Autoklav für die Pflegeabteilung	Fr.	10'874.95
312.00	Energie, Wasser, Heizung: Höhere Heizkosten beim Wärmeverbund mit der UAK Arth	Fr.	9'856.10
314.00	Unterhalt Gebäude und Anlagen: Vermehrter Unterhalt und Reno- vationskosten für die Wohnung	Fr.	8'852.75
332.00	Zusätzliche Abschreibungen: Reduktion Anlagewert im Hinblick auf künftige Investitionen	Fr.	76'000.00
589	Übrige Sozialhilfe, Fürsorgeverwaltung		
300.10	Entschädigung Fürsorgepräsident: Neuaufteilung der Gemeinde- ratsressorts	Fr.	5'807.10
620	Gemeindestrassen		
309.00	Übriger Personalaufwand: Nicht budgetierter Mehraufwand für die Schaffung der Lehrstelle «Fachmann Betriebsunterhalt»	Fr.	8'085.30
314.20	Unterhalt öffentliche Beleuchtung und Signale: Mehrkosten für Signalisations- arbeiten, Unterhalt und Neu- anschaffungen von Parkuhren	Fr.	11'057.60

660	Schiffahrt		
314.00	Unterhalt Schiff- und Landungssteg: Kostenanteil der Gemeinde Arth für die Pfahlerneuerung bei der Schiffsanbindestelle	Fr.	22'347.00

710	Abwasserbeseitigung		
311.00	Anschaffung Mobiliar, Maschinen, Geräte: Höhere Anschaffungskosten für das Kanal-Fernsehkamera-System infolge Umrüstung auf Digital-System	Fr.	3'082.40
362.10	Betriebskostenanteil GVRZ: Die definitive Rechnung entspricht dem bereinigten Budget	Fr.	44'060.10

740	Friedhof und Bestattung		
318.30	Entschädigung an Urnenbestattung: Vermehrte Urnenbestattungen	Fr.	3'400.00

790	Raumordnung		
318.30	Gutachten, Rechtskosten: Mehrkosten für anwaltliche Bemühungen	Fr.	4'463.90
318.40	Planungskosten Orts- und Zonenplanung: Nicht budgetierte Aufwendungen für Zonenplanänderung «Chilenfeld»	Fr.	31'466.90
318.70	Vollzug Schutzzonenplanung: Der Vollzug ist weiter fortgeschritten als geplant	Fr.	4'081.30

800	Landwirtschaft		
365.00	Beiträge private Institutionen: Beitrag an die Bauernvereinigung Arth-Goldau zu Gunsten eines Vernetzungsprojektes	Fr.	8'492.95

**Zusammenzug Nachkredite
Laufende Rechnung 2008: Fr. 811'314.98**

Bewilligte Nachkredite am 12. Dezember 2008	Fr.	123'600.00
--	-----	------------

B. Investitionsrechnung 2008

345	Seebad Arth		
501.10	Sprungturm Seebad Arth: Ersatz der Sprungbretter ursprünglich nicht vorgesehen	Fr.	4'962.00

630	Privatstrassen		
565.00	Investitionsbeiträge an private Institutionen: Mehr bewilligte Projekte abgerechnet als vorgesehen	Fr.	11'478.75

**Zusammenzug Nachkredite
Investitionsrechnung 2008: Fr.16'440.75**

Antrag

Der Gemeinderat beantragt den Stimmberechtigten, es sei den Nachkrediten die Zustimmung zu erteilen.

Prüfungsbericht

Bericht und Antrag der Rechnungsprüfungskommission der Gemeinde Arth über die Nachkredite zulasten der Laufenden Rechnung 2008

Die Rechnungsprüfungskommission hat die Nachkredite zulasten der Laufenden Rechnung 2008 auf ihre Rechtmässigkeit und Wirtschaftlichkeit geprüft.

Wir beantragen der Gemeindeversammlung, die Nachkredite zulasten der Laufenden Rechnung 2008 zu genehmigen.

Arth, 5. März 2009

RECHNUNGSPRÜFUNGSKOMMISSION

Stefan Eichhorn, Präsident
Oliver Blank, Vizepräsident
Marc Jütz
Bernadette Lüdi
Franz Schuler-Mettler

Traktandum 4

Bericht zur Gemeinderechnung 2008

Gestützt auf die einschlägigen Gesetzeserlasse legt der Gemeinderat hiermit die Jahresrechnung 2008 sämtlicher Verwaltungszweige mit Bericht und Antrag der Rechnungsprüfungskommission vor.

Erstmals wird die Rechnung 2008 in dieser Broschüre in gekürzter Form veröffentlicht. Der Regierungsrat hat die geänderten Anforderungen im Beschluss Nr. 250/2007 vom 21.02.2007 publiziert. Bei Bedarf können Sie die detaillierte Laufende Rechnung 2008 (auf Stufe Einzelkonti) wie folgt beziehen:

- Auf der Gemeinde-Homepage (www.arth.ch) unter der Rubrik Politik/Gemeindeversammlung.
- Eine Kopie der detaillierten Rechnung 2008 kann auch bei der Abteilung Finanzen/Sekretariat, Tel. 041 859 02 10, E-Mail irene.luthiger@arth.ch, bestellt werden.

Bericht

Wir freuen uns, Ihnen die Jahresrechnung 2008 mit den Vergleichszahlen des Voranschlages 2008 und der Rechnung 2007 zu präsentieren.

Gesamtertrag	von Fr. 32'345'610.38
Gesamtaufwand	von Fr. 31'380'963.34

Die Laufende Rechnung schliesst mit einem positiven Ergebnis ab. Es wurde ein **Ertragsüberschuss** von **Fr. 964'647.04** gegenüber einem budgetierten **Aufwandsüberschuss** von **Fr. 960'300.00** erzielt. Das Jahresergebnis fällt somit um Fr. 1'924'947.04 besser als erwartet aus. Das Eigenkapital der Gemeinde erreicht per Ende 2008 einen Stand von Fr. 7'092'894.84.

Die budgetierten Steuereinnahmen bei den natürlichen Personen aus dem laufenden Jahr wurden beinahe erreicht. Die Steuererträge bei den natürlichen Personen aus den Vorjahren übertrafen die Vorgaben um Fr. 858'000.00 ebenso fielen die ordentlichen Steuern der iur. Personen um Fr. 211'000.00 besser aus und konnten somit die nicht mehr erreichten Handänderungssteuern kompensieren. Ab dem Jahre 2009 fallen diese Handänderungssteuern für die Gemeinden weg. Zum guten Ergebnis trugen ebenso die wesentlich tieferen Kosten der Kantonsbeiträge an die Sozial- und Krankenversicherungen bei, die um Fr. 473'000.00 tiefer ausfielen als die Budgetvorgaben.

Spezialfinanzierungen 2008

Schadenwehr

Der Voranschlag 2008 sah eine Entnahme aus der Spezialfinanzierung von Fr. 71'700.00 vor. Die vorliegende Rechnung schloss besser ab, sodass die Entnahme nur Fr. 17'689.93 beträgt. Das Konto Verpflichtung Schadenwehr weist nun einen Bestand von Fr. 171'142.72 aus.

Abwasserbeseitigung

Im Voranschlag 2008 wurde mit einer Entnahme aus der Spezialfinanzierung von Fr. 44'700.00 gerechnet. Das Ergebnis der Rechnung 2008 schloss nun mit der Entnahme von Fr. 25'112.30 ab, sodass der Stand der Verpflichtung Abwasserbeseitigung Fr. 704'662.45 beträgt.

Abfallbeseitigung

Bei der Spezialfinanzierung Abfallbeseitigung wurde mit einer Entnahme von Fr. 68'500.00 gerechnet. Auch hier ist das Ergebnis besser ausgefallen. Die Entnahme für 2008 beträgt Fr. 29'836.98. Die Verpflichtung der Spezialfinanzierung Abfallbeseitigung beträgt per Ende 2008 Fr. 142'511.26.

Investitionsrechnung 2008

In der Investitionsrechnung wurden anstelle der geplanten Investitionen von Fr. 1'631'000.00 im Jahre 2008 lediglich Fr. 1'090'874.65 ausgegeben.

Der Ausbau des Eisenbahnweges in Goldau konnte noch nicht realisiert werden und ist neu für das Jahr 2009 vorgesehen. Beim Bahnhofplatz Arth ist der Baufortschritt weiter wie geplant und kann termin- und kostengerecht im Frühling 2009 abgeschlossen werden. Im Bereich Abwasserbeseitigung wurden durch Verzögerung der Bauprojekte von den vorgesehenen Fr. 250'000.00 lediglich Fr. 5'211.30 verbaut. Bei den Anschlussgebühren wurden Fr. 446'722.08 vereinnahmt. Die Verpflichtung weist einen Bestand von Fr. 3'444'939.33 auf. Die zukünftigen Grossprojekte können somit daraus finanziert werden.

Kommentar zur Bilanz per 31. Dezember 2008

Die Bilanzsumme reduzierte sich gegenüber dem Vorjahr um 8.4 % und beträgt neu per Jahresende Fr. 33'581'576.70. Infolge des tiefen Investitionsvolumens im 2008 und den getätigten Abschreibungen reduzierte sich das Verwaltungsvermögen um Fr. 1'773'501.00 und beträgt neu noch Fr. 22'234'508.00. Die zweite Aktivposition, das Finanzvermögen, nahm in der gleichen Berichtsperiode um knapp Fr. 1.3 Mio. ab. Die Liquidität ist auf einem gesunden Niveau und erlaubt es der Gemeinde, termingerecht ihren Verpflichtungen nachzukommen. Die nicht betriebsnotwendigen flüssigen Mittel wurden auch letztes Jahr für die Tilgung von Fremdkapital verwendet, das um über 4.5 Mio. abnahm und neu noch Fr. 20'618'398.20 beträgt.

Die Verpflichtungen der Spezialfinanzierung, neu Fr. 5'870'283.66, nahmen im Jahr um Fr. 564'070.52 zu. Die Verpflichtung Abwasserbeseitigung mit knapp Fr. 3.45 Mio. macht davon den Hauptanteil aus und sichert die in den nächsten 10 Jahren geplanten Investitionen von über Fr. 4.5 Mio.

Das ausgewiesene Eigenkapital beläuft sich inklusive dem Überschuss der laufenden Rechnung 2008 neu auf Fr. 7'092'894.84 und macht 21 % der Bilanzsumme aus. Das Polster wird es der Gemeinde Arth erlauben, trotz Abschaffung der Handänderungssteuer und der auf 2010 geplanten kantonalen Steuerreform die kommenden Investitionsvorhaben aktiv anzugehen.

Antrag

1. Der Gemeinderat beantragt den Stimmberechtigten, es sei die vorliegende Gemeinderechnung 2008 (Laufende Rechnung, Investitionsrechnung und Bestandesrechnung) zu genehmigen.

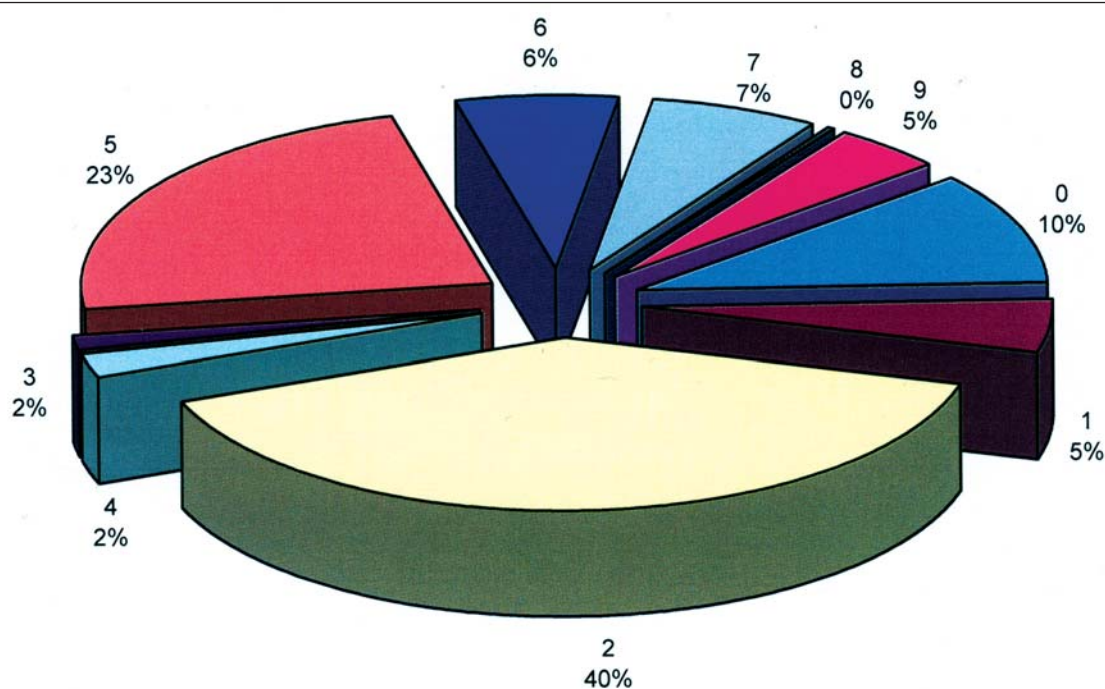
2. Der verbleibende Gewinn der Jahresrechnung 2008 von Fr. 964'647.04 sei dem Konto Eigenkapital zuzuweisen.

Verwaltungsrechnung Gemeinde Arth

VERWALTUNGSRECHNUNG ÜBERSICHT	RECHNUNG 2008		VORANSCHLAG 2008		RECHNUNG 2007	
ERGEBNISSE	SOLL	HABEN	SOLL	HABEN	SOLL	HABEN
Laufende Rechnung						
Total Aufwand	31'380'963.34		32'385'000		31'000'419.78	
Total Ertrag		32'345'610.38		31'424'700		33'231'901.56
Aufwandüberschuss				960'300		
Ertragsüberschuss	964'647.04				2'231'481.78	
Investitionsrechnung						
Total Ausgaben	1'090'874.65		1'631'000		2'957'271.35	
Total Einnahmen		1'110'592.93		379'000		1'924'882.65
Nettoinvestitionen				1'252'000		1'032'388.70
Einnahmenüberschuss IR	19'718.28					
Finanzierung						
Nettoinvestitionen			1'252'000		1'032'388.70	
Einnahmenüberschuss IR		19'718.28				
Abschreibungen		2'265'606.35		2'332'000.00		2'374'263.95
Saldo Spezialfinanzierungen		74'453.11		193'000		182'700.02
Aufwandüberschuss Laufende Rechnung			960'300			
Ertragsüberschuss Laufende Rechnung		964'647.04				2'231'481.78
Finanzierungsfehlbetrag						
Finanzierungsüberschuss	3'324'424.78		312'700		3'756'057.05	
<u>Berechnung Selbstfinanzierung</u>						
Abschreibungen		2'265'606.35		2'332'000		2'374'263.95
Saldo Spezialfinanzierungen		-74'453.11		-193'000		-182'700.02
Aufwandüberschuss				-960'300		
Ertragsüberschuss		964'647.04				2'231'481.78
Selbstfinanzierung		3'155'800.28		1'178'700		4'423'045.71
Nettoinvestitionen				1'252'000.00		1'032'388.70
Einnahmenüberschuss IR		19'718.28				
Berechnung Selbstfinanzierungsgrad						
Selbstfinanzierung x 100		Minus		94.15 %		428.43 %
geteilt durch Nettoinvestitionen						

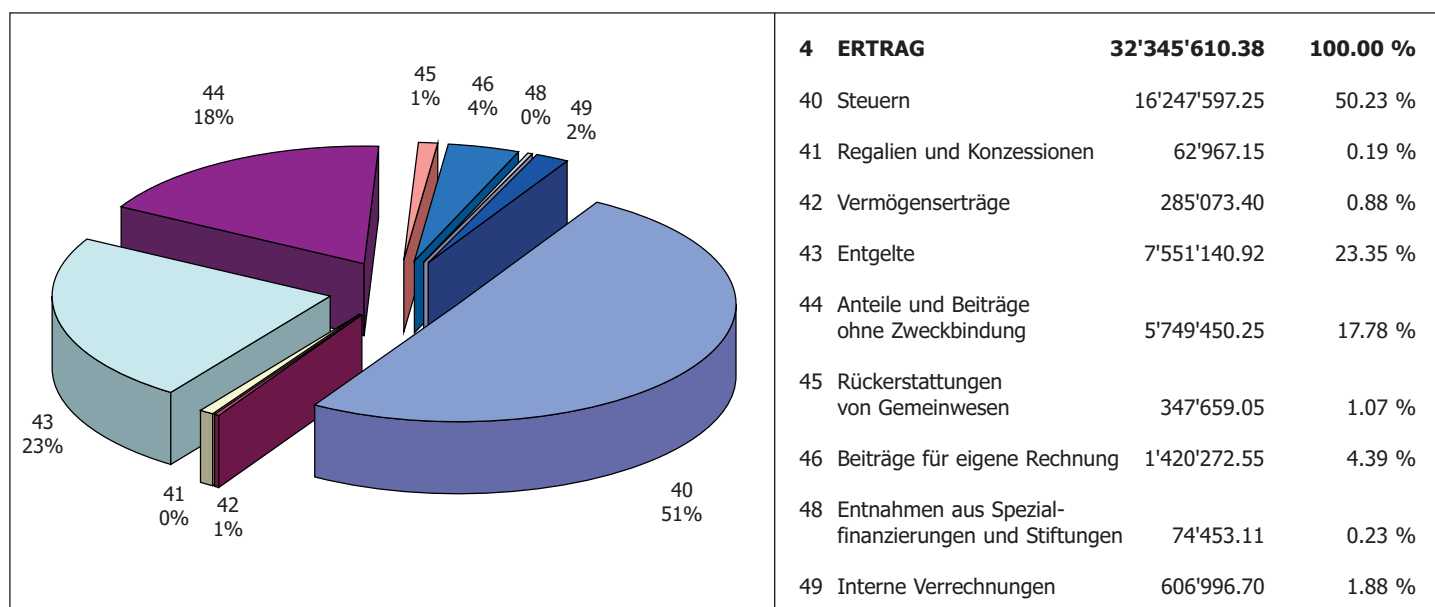
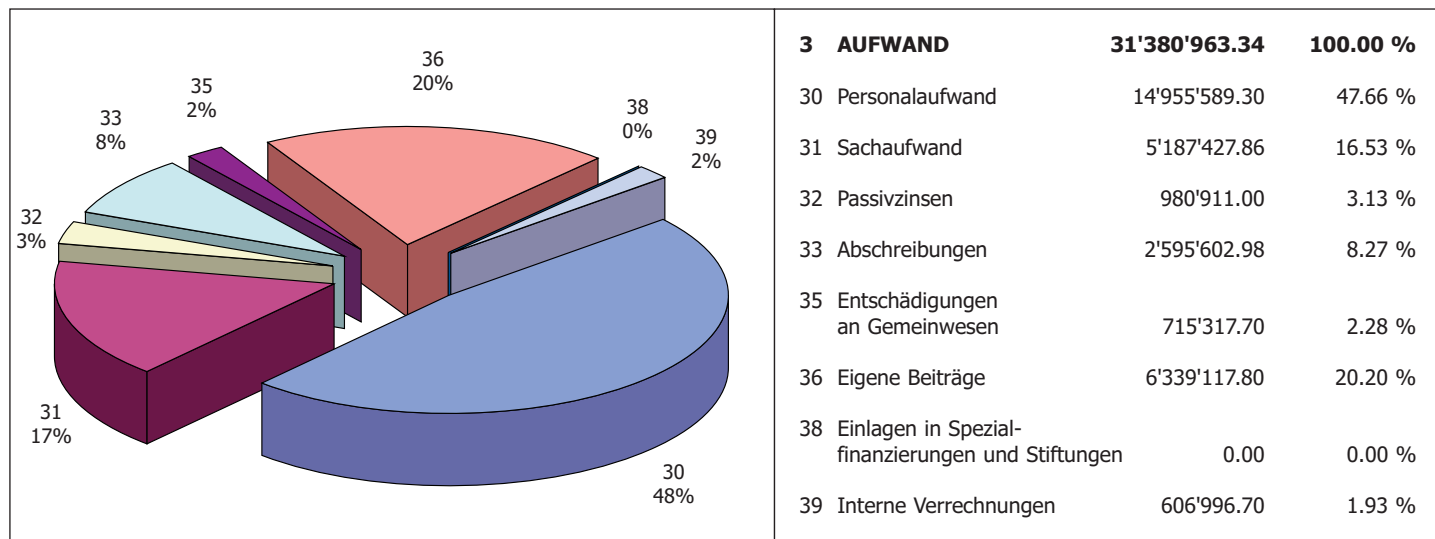
LAUFENDE RECHNUNG	RECHNUNG 2008		VORANSCHLAG 2008		RECHNUNG 2007	
	AUFWAND	ERTRAG	AUFWAND	ERTRAG	AUFWAND	ERTRAG
0 ALLGEMEINE VERWALTUNG Nettoaufwand	3'284'620.92	703'344.83 2'581'276.09	3'251'200	767'200 2'484'000	3'017'508.25	700'344.45 2'317'163.80
1 ÖFFENTLICHE SICHERHEIT Nettoaufwand	1'553'983.43	1'090'861.92 463'121.51	1'638'100	1'021'100 617'000	1'358'321.75	1'066'380.22 291'941.53
2 BILDUNG Nettoaufwand	12'520'633.06	2'061'433.05 10'459'200.01	12'395'000	1'977'700 10'417'300	11'863'511.78	2'058'672.20 9'804'839.58
3 KULTUR UND FREIZEIT Nettoaufwand	644'483.10	24'314.80 620'168.30	646'400	20'200 626'200	621'531.75	26'557.60 594'974.15
4 GESUNDHEIT Nettoaufwand	485'029.55	8'491.15 476'538.40	488'900	8'500 480'400	305'512.30	8'489.80 297'022.50
5 SOZIALE WOHLFAHRT Nettoaufwand	7'334'563.25	3'658'733.15 3'675'830.10	8'210'300	3'863'500 4'346'800	8'322'512.65	3'599'486.10 4'723'026.55
6 VERKEHR Nettoaufwand	1'955'986.00	375'670.10 1'580'315.90	2'074'000	286'700 1'787'300	1'539'452.55	244'004.35 1'295'448.20
7 UMWELT, RAUMORDNUNG Nettoaufwand	2'103'097.48	1'675'969.03 427'128.45	2'166'600	1'685'200 481'400	2'518'224.02	2'203'233.32 314'990.70
8 VOLKSWIRTSCHAFT Nettoaufwand	75'911.60	26'900.00 49'011.60	73'000	30'000 43'000	82'780.10	44'800.00 37'980.10
9 FINANZEN UND STEUERN Nettoertrag	1'422'654.95 21'297'237.40	22'719'892.35	1'441'500 20'323'100	21'764'600	1'371'064.63 21'908'868.89	23'279'933.52
Total Aufwandüberschuss Ertragsüberschuss	31'380'963.34 964'647.04	32'345'610.38	32'385'000	31'424'700 960'300	31'000'419.78 2'231'481.78	33'231'901.56
Total	32'345'610.38	32'345'610.38	32'385'000	32'385'000	33'231'901.56	33'231'901.56

Prozentualer Anteil am Gesamtaufwand 2008



LAUFENDE RECHNUNG		RECHNUNG 2008		VORANSCHLAG 2008		RECHNUNG 2007	
ARTENGLIEDERUNG		AUFWAND	ERTRAG	AUFWAND	ERTRAG	AUFWAND	ERTRAG
3	AUFWAND	31'380'963.34		32'385'000.00		31'000'419.78	
30	Personalaufwand	14'955'589.30		14'650'800.00		13'857'558.35	
31	Sachaufwand	5'187'427.86		5'351'300.00		5'113'712.29	
32	Passivzinsen	980'911.00		1'117'200.00		1'010'674.91	
33	Abschreibungen	2'595'602.98		2'518'500.00		2'566'246.85	
35	Entschädigungen an Gemeinwesen	715'317.70		604'900.00		609'748.75	
36	Eigene Beiträge	6'339'117.80		7'441'800.00		7'226'277.15	
38	Einlagen in Spezialfinanzierungen und Stiftungen	0.00		0.00		0.00	
39	Interne Verrechnungen	606'996.70		700'500.00		616'201.48	
4	ERTRAG		32'345'610.38		31'424'700.00		33'231'901.56
40	Steuern		16'247'597.25		15'194'000.00		16'573'625.00
41	Regalien und Konzessionen		62'967.15		66'300.00		65'619.35
42	Vermögenserträge		285'073.40		238'400.00		289'162.04
43	Entgelte		7'551'140.92		7'478'300.00		7'653'219.82
44	Anteile und Beiträge ohne Zweckbindung		5'749'450.25		5'778'400.00		5'973'195.35
45	Rückerstattungen von Gemeinwesen		347'659.05		388'400.00		525'592.50
46	Beiträge für eigene Rechnung		1'420'272.55		1'387'400.00		1'352'586.00
48	Entnahmen aus Spezialfinanzierungen und Stiftungen		74'453.11		193'000.00		182'700.02
49	Interne Verrechnungen		606'996.70		700'500.00		616'201.48
	Total	31'380'963.34	32'345'610.38	32'385'000.00	31'424'700.00	31'000'419.78	33'231'901.56
	Aufwandüberschuss				960'300.00		
	Ertragsüberschuss	964'647.04				2'231'481.78	
	Total	32'345'610.38	32'345'610.38	32'385'000.00	32'385'000.00	33'231'901.56	33'231'901.56

Laufende Rechnung nach Artengliederung



ARTENGLIEDERUNG		RECHNUNG 2008		VORANSCHLAG 2008		RECHNUNG 2007	
LAUFENDE RECHNUNG		AUFWAND	ERTRAG	AUFWAND	ERTRAG	AUFWAND	ERTRAG
3	AUFWAND	31'380'963.34		32'385'000		31'000'419.78	
30	Personalaufwand	14'955'589.30		14'650'800		13'857'558.35	
300	Behörden, Kommissionen	333'761.40		348'900		326'937.90	
301	Löhne des Verwaltungs- und Betriebspersonals	5'295'542.60		5'116'200		4'818'070.40	
302	Löhne der Lehrkräfte	6'830'763.50		6'741'500		6'478'067.25	
303	Sozialversicherungsbeiträge	933'490.55		921'600		871'139.85	
304	Personalversicherungsbeiträge	1'073'995.25		978'200		873'666.10	
305	Unfall- und Krankenversicherungsbeiträge	180'083.20		202'900		184'426.00	
306	Dienstkleider, Wohnungs- und Verpflegungszulagen	38'646.85		37'600		16'871.50	
307	Rentenleistungen	114'366.35		114'500		129'836.35	
309	Übriger Personalaufwand	154'939.60		189'400		158'543.00	
31	Sachaufwand	5'187'427.86		5'351'300		5'113'712.29	
310	Büro- und Schulmaterialien, Drucksachen	481'850.51		456'900		414'907.86	
311	Mobilien, Maschinen, Fahrzeuge	424'705.95		434'300		348'152.00	
312	Wasser, Energie und Heizmaterialien	191'309.70		212'000		215'576.00	
313	Verbrauchsmaterialien	398'195.75		404'000		396'650.05	
314	Dienstleistungen Dritter für den baulichen Unterhalt	1'202'303.55		1'157'300		913'181.70	
315	Dienstleistungen Dritter für den übrigen Unterhalt	400'045.28		408'100		341'387.65	
316	Mieten, Pachten und Benützungskosten	79'021.00		78'900		73'666.00	
317	Spesenentschädigungen	98'967.55		115'100		96'495.45	
318	Dienstleistungen und Honorare	1'806'518.82		1'949'000		2'230'995.11	
319	Übriger Sachaufwand	104'509.75		135'700		82'700.47	
32	Passivzinsen	980'911.00		1'117'200		1'010'674.91	
321	Kurzfristige Schulden	45'299.35		90'000		75'646.59	
322	Mittel- und langfristige Schulden	598'496.70		692'000		607'701.48	
323	Sonderrechnungen	182'400.00		182'200		177'300.00	
329	Übrige Zinsen	154'714.95		153'000		150'026.84	
33	Abschreibungen	2'595'602.98		2'518'500		2'566'246.85	
330	Finanzvermögen	329'996.63		186'500		191'982.90	
331	Verwaltungsvermögen, ordentliche Abschreibungen	2'189'606.35		2'332'000		2'299'263.95	
332	Verwaltungsvermögen zusätzliche Abschreibungen	76'000.00				75'000.00	
35	Entschädigungen an Gemeinwesen	715'317.70		604'900		609'748.75	
351	Kanton	615'350.15		480'000		483'573.20	
352	Gemeinden	99'967.55		124'900		126'175.55	
36	Eigene Beiträge	6'339'117.80		7'441'800		7'226'277.15	
361	Kanton	2'010'735.35		2'581'600		3'229'069.35	
362	Gemeinden	584'930.10		541'300		588'012.70	
365	Private Institutionen	1'103'390.55		1'013'300		804'240.25	
366	Private Haushalte	2'640'061.80		3'305'600		2'604'954.85	

ARTENGLIEDERUNG	RECHNUNG 2008		VORANSCHLAG 2008		RECHNUNG 2007	
	AUFWAND	ERTRAG	AUFWAND	ERTRAG	AUFWAND	ERTRAG
38 Einlagen in Spezialfinanzierungen und Stiftungen						
380 Einlagen in Spezialfinanzierungen und Stiftungen						
39 Interne Verrechnungen	606'996.70		700'500		616'201.48	
391 Anteil Sachaufwand	8'500.00		8'500		8'500.00	
393 Anteil Kapitalzinsen	598'496.70		692'000		607'701.48	
4 ERTRAG		32'345'610.38		31'424'700		33'231'901.56
40 Steuern		16'247'597.25		15'194'000		16'573'625.00
400 Einkommens- und Vermögenssteuern		13'759'013.50		13'020'000		14'342'736.40
401 Einkommens- und Vermögenssteuern iur. Personen		1'898'901.75		1'452'000		1'308'213.65
404 Vermögensverkehrssteuern		566'554.00		700'000		900'432.95
406 Besitz- und Aufwandsteuern		23'128.00		22'000		22'242.00
41 Regalien und Konzessionen		62'967.15		66'300		65'619.35
410 Regalien und Konzessionen		62'967.15		66'300		65'619.35
42 Vermögenserträge		285'073.40		238'400		289'162.04
420 Banken		56'930.05		20'000		54'185.14
421 Guthaben		61'864.95		35'000		50'982.25
422 Anlagen des Finanzvermögens		920.00		2'000		920.00
423 Liegenschaftserträge des Finanzvermögens		25'683.40		30'600		26'219.65
424 Buchgewinne auf Anlagen des Finanzvermögens						
426 Beteiligungen des Verwaltungsvermögens						
427 Liegenschaftserträge des Verwaltungsvermögens		95'975.00		101'000		106'055.00
429 Übrige Vermögenserträge		43'700.00		49'800		50'800.00
43 Entgelte		7'551'140.92		7'478'300		7'653'219.82
430 Ersatzabgaben		446'997.85		445'000		451'498.20
431 Gebühren für Amtshandlungen		1'017'319.12		1'004'500		958'236.27
432 Spital- und Heimtaxen, Kostgelder		2'107'235.40		2'193'000		2'067'750.80
433 Schulgelder		274'808.70		272'000		264'017.95
434 Andere Benützungsgebühren und Dienstleistungen		1'685'579.20		1'575'300		2'052'278.40
435 Verkäufe		91'362.30		139'200		96'493.15
436 Rückerstattungen		1'910'209.90		1'835'200		1'754'450.30
439 Übrige Entgelte		17'628.45		14'100		8'494.75
44 Anteile und Beiträge ohne Zweckbindung		5'749'450.25		5'778'400		5'973'195.35
441 Anteile an Kantonseinnahmen		1'295'400.00		1'295'400		1'247'200.00
444 Kantonsbeiträge		4'433'000.00		4'433'000		4'719'100.00
449 Vorteilsabgabe		21'050.25		50'000		6'895.35

ARTENGLIEDERUNG		RECHNUNG 2008		VORANSCHLAG 2008		RECHNUNG 2007	
LAUFENDE RECHNUNG		AUFWAND	ERTRAG	AUFWAND	ERTRAG	AUFWAND	ERTRAG
45	Rückerstattungen von Gemeinwesen		347'659.05		388'400		525'592.50
450	Bund						
451	Kanton		127'150.20		197'400		306'747.80
452	Gemeinden		220'508.85		191'000		218'844.70
46	Beiträge für eigene Rechnung		1'420'272.55		1'387'400		1'352'586.00
460	Bund		13'766.90		3'500		16'695.65
461	Kanton		1'406'505.65		1'383'900		1'335'890.35
48	Entnahmen aus Spezialfinanzierungen und Stiftungen		74'453.11		193'000		182'700.02
480	Entnahmen aus Spezialfinanzierungen und Stiftungen		74'453.11		193'000		182'700.02
49	Interne Verrechnungen		606'996.70		700'500		616'201.48
491	Anteil Sachaufwand		8'500.00		8'500		8'500.00
493	Anteil Kapitalzinsen		598'496.70		692'000		607'701.48
Ertragsüberschuss		31'380'963.34	32'345'610.38	32'385'000	31'424'700	31'000'419.78	33'231'901.56
Aufwandüberschuss		964'647.04			960'300	2'231'481.78	
		32'345'610.38	32'345'610.38	32'385'000	32'385'000	33'231'901.56	33'231'901.56

Konto	LAUFENDE RECHNUNG	RECHNUNG 2008		VORANSCHLAG 2008		RECHNUNG 2007	
		AUFWAND	ERTRAG	AUFWAND	ERTRAG	AUFWAND	ERTRAG
0	ALLGEMEINE VERWALTUNG	3'284'620.92	703'344.83	3'251'200	767'200	3'017'508.25	700'344.45
011	Legislative (Gemeindeversammlung)	131'036.25		115'900		95'316.10	
300.10	Entschädigung Rechnungs- prüfungskommission	10'064.10		9'900		9'944.00	
300.20	Tag- und Sitzungsgelder	21'625.70		22'000		11'625.50	
310.00	Büromaterial, Drucksachen, Inserate	53'056.90		39'000		40'048.35	
318.00	Verwaltungskosten	35'812.50		35'000		22'964.15	
318.35	Externe Buchprüfungskosten	731.70					
319.00	Übriger Sachaufwand	9'745.35		10'000		10'734.10	
012	Exekutive (Gemeindebehörde)	155'927.75		156'400		143'574.65	
300.00	Entschädigungen	60'728.45		60'200		59'912.30	
300.40	Tag- und Sitzungsgelder	33'155.50		34'000		34'336.50	
303.00	Arbeitgeberbeitrag AHV/IV/EO/ALV/FAK	6'832.75		5'500		5'523.40	
305.00	Unfallversicherung	798.15		1'700		845.65	
317.00	Behördenpesen/Anlässe	16'319.30		16'000		13'277.80	
318.30	Gutachten, Rechtskosten	7'639.60		7'000		1'348.00	
318.50	Ehrenkosten, Anlässe, Empfänge	9'228.40		8'000		6'193.90	
318.60	Jungbürgerfeier	5'604.25		8'000		5'860.30	
319.00	Übriger Sachaufwand	15'621.35		16'000		16'276.80	
020	Gemeindeverwaltung	1'962'568.32	426'302.53	1'966'100	426'900	1'828'783.30	435'525.50
300.00	Tag- und Sitzungsgelder	7'311.50		8'000		5'474.20	
301.00	Besoldungen Personal	996'787.15		1'005'000		955'978.55	
303.00	Arbeitgeberbeitrag AHV/IV/EO/ALV/FAK	75'875.75		76'500		71'928.85	
304.00	Arbeitgeberbeitrag Pensionskasse	95'197.10		84'000		56'931.25	
305.00	Unfallversicherung	15'687.70		17'000		14'376.00	
309.10	Übriger Personalaufwand	19'840.75		14'000		10'711.90	
309.20	Weiterbildungskosten	13'702.70		15'500		12'724.60	
310.00	Büromaterial, Drucksachen, Inserate	70'163.70		59'000		57'411.25	
311.10	Anschaffung Mobiliar, Maschinen, Geräte	15'393.80		12'400		15'698.20	
311.20	Anschaffung EDV/Textverarbeitung	75'276.25		76'100		69'421.50	
315.10	Unterhalt Mobiliar, Maschinen, Geräte	13'510.25		13'200		13'009.85	
315.20	Unterhalt EDV/Textverarbeitung	173'673.45		173'000		164'796.90	
315.30	Gemeinde-Homepage	22'584.25		21'000		11'263.55	
317.00	Spesenentschädigungen	5'378.40		6'300		5'775.65	
318.10	Telefongebühren, Porti, Frachten	88'129.62		93'000		99'938.30	
318.20	Sach- und Haftpflicht- versicherungen	24'098.30		24'200		22'103.10	
318.30	Gutachten, Rechtskosten, Dienstleistungen	1'576.30		2'000		388.00	
318.40	Betriebs- und Gerichtskosten	44'629.70		35'000		39'108.90	
318.50	Kanzlei-, Frepo- und Passgebühren	132'464.90		125'000		118'665.20	
318.60	Volkszählung 2010	1'990.60		2'000			
318.70	Reorganisation der Gemeinde- verwaltung			4'000			

Konto	LAUFENDE RECHNUNG	RECHNUNG 2008		VORANSCHLAG 2008		RECHNUNG 2007	
		AUFWAND	ERTRAG	AUFWAND	ERTRAG	AUFWAND	ERTRAG
319.00	Übriger Sachaufwand	10'626.45		21'000		7'399.90	
352.00	Kostenanteil Zivilstands- kreis Küssnacht	58'669.70		78'900		75'677.65	
431.10	Gebühren		215'217.78		230'000		236'059.75
431.20	Einbürgerungstaxen		46'640.00		43'000		37'500.00
436.10	Betriebs- und Gerichtskosten		22'365.20		15'000		17'050.25
436.20	Diverse Rückerstattungen		30'635.10		30'000		36'674.80
451.00	Rückerstattungen Kanton		17'608.50		17'400		17'356.50
452.00	Rückerstattungen anderer Gemeinwesen		93'835.95		91'500		90'884.20
029	Bauverwaltung	678'825.75	247'063.80	670'600	305'800	645'806.05	233'338.75
300.10	Entschädigung Baupräsident	15'293.70		15'200		14'093.70	
300.20	Tag- und Sitzungsgelder	8'842.00		10'000		6'760.00	
301.00	Besoldungen Personal	377'399.10		367'000		358'650.20	
303.00	Arbeitgeberbeitrag AHV/IV/EO/ALV/FAK	30'724.45		29'500		28'951.40	
304.00	Arbeitgeberbeitrag Pensionskasse	45'028.75		36'000		36'997.90	
305.00	Unfallversicherung	5'267.75		6'500		5'750.40	
309.00	Übriger Personalaufwand	900.90				1'060.00	
310.00	Drucksachen, Inserate, Publikationen	47'406.70		45'000		23'060.70	
311.00	Anschaffung Mobiliar, Maschinen, Geräte	1'340.20		2'700		3'107.00	
315.00	Unterhalt Maschinen, Geräte	4'240.20		4'000		8'100.05	
317.00	Spesenentschädigungen	3'953.20		4'500		5'592.00	
318.10	Telefongebühren, Porti, Frachten	4'000.00		4'000		4'000.00	
318.20	Sach- und Haftpflicht- versicherungen	478.60		500		403.40	
318.30	Gutachten, Rechtskosten	8'453.65		8'000		6'570.75	
318.40	Kantonale Baubewilligungs- gebühren	81'202.05		80'000		71'274.25	
318.50	Baukontrollen	42'997.10		53'000		67'202.65	
319.00	Übriger Sachaufwand	1'297.40		4'700		4'231.65	
431.00	Baubewilligungsgebühren		242'263.80		300'000		228'538.75
436.10	Diverse Rückerstattungen		4'800.00		5'800		4'800.00
030	Leistungen für Pensionierte	92'266.35		92'300		63'536.35	
307.00	Rentenleistungen	92'266.35		92'300		63'536.35	
060	Verwaltungsliegenschaften	263'996.50	29'978.50	249'900	34'500	240'491.80	31'480.20
301.00	Besoldung Personal	47'002.55		50'800		47'135.90	
303.00	Arbeitgeberbeitrag AHV/IV/EO/ALV/FAK	3'294.30		3'900		3'340.30	
305.00	Unfallversicherung	638.50		900		845.65	
311.00	Anschaffung Mobiliar, Maschinen, Geräte	56'776.40		15'300		12'504.10	
312.00	Energie, Wasser, Heizung	5'694.65		11'900		5'995.65	
313.00	Betriebs- und Verbrauchs- material	3'388.00		4'400		3'738.50	
314.00	Unterhalt Liegenschaft	33'156.30		46'700		49'069.45	
316.00	Raummieten	33'420.00		33'400		33'420.00	
318.20	Sachversicherungen	8'154.85		8'500		7'958.85	
318.40	Kehrichtgebühren	1'466.05		1'700		300.00	
318.50	Abwassergebühren	905.35		900		593.15	

Konto	LAUFENDE RECHNUNG	RECHNUNG 2008		VORANSCHLAG 2008		RECHNUNG 2007	
		AUFWAND	ERTRAG	AUFWAND	ERTRAG	AUFWAND	ERTRAG
331.00	Ordentliche Abschreibungen	54'000.00		54'000		59'000.00	
393.00	Kapitalzinsen	16'099.55		17'500		16'590.25	
427.00	Liegenschaftserträge		21'000.00		21'000		21'500.00
436.10	Diverse Rückerstattungen		478.50		5'000		1'480.20
491.00	Interne Verrechnung Miete		8'500.00		8'500		8'500.00
1	ÖFFENTLICHE SICHERHEIT	1'553'983.43	1'090'861.92	1'638'100	1'021'100	1'358'321.75	1'066'380.22
100	Vermessung	2'447.00	9'913.75	24'000	11'500	51'866.05	10'005.55
318.00	Nachführung Grundbuch und Vermessungswerk	2'447.00		19'000		25'578.80	
318.10	Neues amtliches Vermessungsprogramm			5'000		26'287.25	
461.00	Kantonsbeiträge		9'913.75		11'500		10'005.55
103	Betreibungswesen	251'999.95	369'117.44	249'200	354'800	235'455.35	364'501.47
301.00	Besoldungen Personal	191'313.95		191'500		185'493.10	
303.00	Arbeitgeberbeitrag AHV/IV/EO/ALV/FAK	14'522.20		14'000		13'772.45	
304.00	Arbeitgeberbeitrag Pensionskasse	17'238.25		17'000		11'415.80	
305.00	Unfallversicherung	2'713.70		3'100		2'706.05	
309.00	Übriger Personalaufwand	1'487.55		1'000		876.40	
310.00	Drucksachen, Inserate, Publikationen	3'846.75		1'500		1'383.20	
311.00	Anschaffung Mobiliar, Maschinen, Geräte			1'000			
315.00	Unterhalt Maschinen, Geräte	1'000.00		500		1'500.00	
317.00	Spesenentschädigungen	7'286.30		7'000		5'810.00	
318.10	Telefongebühren, Porti, Frachten	12'000.00		12'000		12'000.00	
318.20	Sach- und Haftpflichtversicherungen	591.25		600		498.35	
431.00	Gebühren		366'717.44		350'000		360'101.47
436.00	Rückerstattungen		2'400.00		4'800		4'400.00
104	Vormundschaft	416'376.70	115'061.30	388'400	46'000	327'533.95	58'081.30
300.10	Entschädigung Präsident Vormundschaftsbehörde	17'207.10		22'800		22'581.40	
300.20	Tag- und Sitzungsgelder	4'069.60		7'000		3'724.00	
301.00	Besoldungen Personal	290'569.65		267'000		225'636.70	
303.00	Arbeitgeberbeitrag AHV/IV/EO/ALV/FAK	23'433.15		22'000		21'476.35	
304.00	Arbeitgeberbeitrag Pensionskasse	27'335.60		23'000		16'206.90	
305.00	Unfallversicherung	3'990.70		4'500		3'720.85	
309.00	Übriger Personalaufwand	10'019.35		16'300		10'811.10	
310.00	Drucksachen, Inserate, Publikationen	3'060.35		3'000		2'169.30	
311.00	Anschaffung Mobiliar, Maschinen, Geräte	102.20		500		5'237.45	
315.00	Unterhalt Maschinen, Geräte	713.35		500		1'637.50	
317.00	Spesenentschädigungen	7'945.20		7'500		7'936.60	
318.10	Telefongebühren, Porti, Frachten	2'386.55		2'300		2'120.80	
318.20	Sach- und Haftpflichtversicherungen	1'813.85		1'500		1'210.25	

Konto	LAUFENDE RECHNUNG	RECHNUNG 2008		VORANSCHLAG 2008		RECHNUNG 2007	
		AUFWAND	ERTRAG	AUFWAND	ERTRAG	AUFWAND	ERTRAG
318.30	Gutachten, Rechts- und Mandatskosten	23'481.90		10'000		2'966.95	
319.00	Übriger Sachaufwand	248.15		500		97.80	
431.00	Gebühren		103'825.10		40'000		52'881.30
436.10	Diverse Rückerstattungen		11'236.20		6'000		5'200.00
107	Wirtschaftswesen		41'627.15		43'300		44'709.35
410.00	Plakat- und Waren-automatengebühren		176.00		300		324.00
410.10	Konzessionsgebühren		35'891.15		36'000		38'495.35
431.10	Anlassbewilligungen		5'560.00		7'000		5'890.00
114	Sicherheitsdienst Gemeinde	18'468.00		30'000			
318.00	Sicherheits- und Überwachungsdienst	18'468.00		30'000			
120	Vermittler	15'441.55	7'150.00	17'300	7'500	13'483.10	6'100.00
301.00	Entschädigung an Vermittler	10'650.00		12'000		10'675.00	
303.00	Arbeitgeberbeitrag AHV/IV/EO/ALV/FAK			100		80.60	
318.10	Telefongebühren, Porti, Frachten	1'657.40		2'000		1'695.30	
318.20	Haftpflichtversicherung	394.15		400		332.20	
319.00	Übriger Sachaufwand	2'740.00		2'800		700.00	
431.00	Vermittlergebühren		7'150.00		7'500		6'100.00
140	Schadenwehr (Spezialfinanzierung)	524'853.13	524'853.13	545'900	545'900	540'736.30	540'736.30
300.10	Entschädigung Kommissionspräsident	4'588.40		4'500		4'516.40	
300.20	Tag- und Sitzungsgelder					373.50	
301.10	Besoldungen Feuerwehrkorps inkl. Pikett- & Aktiveinsätze	99'895.05		88'000		87'391.10	
301.20	Besoldung Brandschutzexperte	10'000.00		10'000		10'000.00	
303.00	Arbeitgeberbeitrag AHV/IV/EO/ALV/FAK	2'874.45		2'800		2'782.50	
305.00	Unfallversicherung	1'785.00		1'500		1'820.00	
306.00	Dienstanzüge & Einsatzbekleidung	34'852.65		35'600		14'737.20	
309.10	Aus- und Weiterbildungskurse, Kommandantenrapporte	36'253.80		41'700		38'019.40	
309.30	Allgemeiner Personalaufwand	11'529.15		14'500		12'923.05	
310.00	Büromaterial, Drucksachen, Inserate	8'812.60		9'100		6'669.05	
311.00	Anschaffung Maschinen, Geräte, Fahrzeuge, Ausrüstung	32'205.10		35'900		35'029.30	
312.00	Energie, Wasser, Heizung	1'033.10		4'000		4'736.70	
313.00	Betriebs- und Verbrauchsmaterial	8'729.60		12'000		9'527.25	
314.00	Unterhalt Feuerwehrgebäude, Magazine, Depots	9'400.05		12'700		6'304.70	
315.00	Unterhalt Maschinen, Geräte, Fahrzeuge, Ausrüstung	48'771.88		38'400		49'083.70	
317.00	Spesenentschädigungen	5'088.50		5'500		4'865.50	
318.10	Telefon- und Alarmanlagen, Porti, Frachten	16'621.85		22'200		22'680.40	
318.20	Sachversicherung	10'116.60		10'200		10'165.00	

Konto	LAUFENDE RECHNUNG	RECHNUNG 2008		VORANSCHLAG 2008		RECHNUNG 2007	
		AUFWAND	ERTRAG	AUFWAND	ERTRAG	AUFWAND	ERTRAG
319.00	Übriger Sachaufwand	11'966.00		12'000		10'758.50	
329.00	Skonto auf Feuerwehersatzabgaben	2'808.00		3'000		2'019.30	
330.00	Abschreibung von Feuerwehersatzabgaben	16'511.70		5'000		11'769.40	
331.00	Ordentliche Abschreibungen	123'000.00		144'000		162'599.25	
393.00	Kapitalzinsen	28'009.65		33'300		31'965.10	
429.00	Aktivzinsen Spezialfinanzierung		7'600.00		5'700		8'900.00
430.10	Ersatzabgaben		446'997.85		445'000		451'498.20
431.00	Feuerschauggebühren		6'400.00		7'000		8'830.00
434.00	Benützungsgebühren, Dienstleistungen		280.00		300		830.00
436.10	Diverse Rückerstattungen		38'210.35		6'000		36'126.15
461.00	Kantonsbeitrag		7'675.00		10'200		1'820.00
480.00	Entnahme aus Spezialfinanzierung		17'689.93		71'700		32'731.95
150	Militär	131'935.35		136'000		14'749.25	
300.10	Entschädigung Kommissionspräsident	4'588.40		4'500		4'516.40	
300.20	Tag- und Sitzungsgelder	50.40		300		55.70	
305.00	Unfallversicherung	159.55		200		169.15	
314.00	Sanierung Kugelfang Schiessanlage Grosswyer Goldau	120'000.00		120'000			
365.00	Beiträge Schiessvereine	7'137.00		11'000		10'008.00	
160	Zivilschutz	177'461.75	23'139.15	232'300	12'100	174'497.75	22'246.25
300.10	Entschädigung Kommissionspräsident	4'588.40		4'600		4'516.40	
300.20	Tag- und Sitzungsgelder	3'174.00		4'000		4'211.90	
301.00	Besoldungen	45'870.65		47'500		42'302.90	
301.40	Entschädigung Sanitätswesen inkl. Pikett- & Aktiveinsätze	6'075.50		13'800		11'086.30	
303.00	Arbeitgeberbeitrag AHV/IV/EO/ALV/FAK	1'276.00		3'300		1'182.70	
305.00	Unfallversicherung	798.15		800		676.50	
309.00	Übriger Personalaufwand	1'990.10		1'500		1'070.95	
310.00	Büromaterial, Drucksachen, Inserate	1'418.20		1'500		278.10	
311.00	Anschaffung Mobiliar, Maschinen, Geräte, Ausrüstung	1'476.75		1'600		1'368.85	
311.10	Anschaffung Sanitätswesen	5'789.70		10'000		9'174.20	
311.20	Anschaffung Gemeindeführungsstab	479.65		500		2'379.00	
312.00	Energie, Wasser, Heizung	923.65		6'000		1'182.70	
313.00	Betriebs- und Verbrauchsmaterial			1'500		73.50	
314.00	Unterhalt Zivilschutzanlagen	26'864.20		8'400		6'304.05	
315.00	Unterhalt Mobiliar, Maschinen, Geräte, Ausrüstung	1'535.75		3'000		1'963.00	
315.10	Unterhalt Material Sanitätswesen	3'244.15		3'000		1'560.20	
317.00	Spesenentschädigungen	2'778.40		2'700		2'176.40	
318.10	Telefongebühren, Porti, Frachten	4'868.90		7'000		5'782.70	
318.20	Sach- und Haftpflichtversicherung	6'867.60		7'000		6'811.10	
318.30	Gutachten, Rechtskosten	6'436.00		10'000		16'257.10	
318.90	Übungen, Rapporte, Aktivfälle	2'288.85		6'000		2'161.40	
319.00	Übriger Sachaufwand			2'500		809.50	

Konto	LAUFENDE RECHNUNG	RECHNUNG 2008		VORANSCHLAG 2008		RECHNUNG 2007	
		AUFWAND	ERTRAG	AUFWAND	ERTRAG	AUFWAND	ERTRAG
331.00	Ordentliche Abschreibungen	37'574.50		57'000		37'287.40	
366.00	Beiträge an Private	250.00		10'600		3'732.30	
393.00	Kapitalzinsen	10'892.65		18'500		10'148.60	
436.00	Diverse Rückerstattungen		1'019.65		500		420.00
460.00	Bundesbeiträge		13'766.90		3'500		16'695.65
461.00	Kantonsbeiträge		6'538.70				
480.00	Entnahme aus Verpflichtungen Schutzraumabgeltungen		1'813.90		8'100		5'130.60
170	Unwetter August 2005	15'000.00		15'000			20'000.00
319.00	Aufwand Unwetter	15'000.00		15'000			
436.00	Diverse Rückerstattungen						20'000.00
2	BILDUNG	12'520'633.06	2'061'433.05	12'395'000	1'977'700	11'863'511.78	2'058'672.20
200	Kindergarten	1'020'771.41	213'400.00	1'076'500	214'000	829'174.80	212'000.00
302.00	Besoldungen Lehrkräfte	776'745.70		796'000		677'261.95	
302.10	Besoldungen Aushilfen	16'978.85		15'000		420.30	
303.00	Arbeitgeberbeitrag AHV/IV/EO/ALV/FAK	63'086.35		62'000		54'106.10	
304.00	Arbeitgeberbeitrag Pensionskasse	73'265.85		80'000		65'242.85	
305.00	Unfallversicherung	11'174.00		13'500		10'824.30	
309.00	Übriger Personalaufwand	520.00		2'000		53.00	
310.00	Büro- und Schulmaterial, Lehrmittel	18'289.76		21'000		11'209.10	
311.00	Anschaffung Mobiliar, Maschinen, Geräte	59'066.40		85'000		8'830.25	
318.10	Telefongebühren, Porti, Frachten	1'644.50		2'000		1'226.95	
436.10	Diverse Rückerstattungen				500		
461.00	Kantonsbeitrag Schülerpauschale		213'400.00		213'500		212'000.00
210	Primarschule	6'805'665.50	1'332'151.90	6'749'700	1'293'700	6'563'972.41	1'347'174.25
302.00	Besoldungen Lehrkräfte	5'081'974.75		4'985'000		4'813'925.90	
302.10	Besoldungen Aushilfen	160'878.00		185'000		222'452.65	
302.20	Besoldungen Deutschunterricht für fremdsprachige Kinder	126'577.20		107'500		116'609.70	
303.00	Arbeitgeberbeitrag AHV/IV/EO/ALV/FAK	410'898.30		415'000		394'354.55	
304.00	Arbeitgeberbeitrag Pensionskasse	505'607.40		508'000		482'102.75	
305.00	Unfallversicherung	75'069.60		85'000		79'321.45	
307.00	Renten-/Überbrückungsleistung	22'100.00		22'200		66'300.00	
309.00	Übriger Personalaufwand	14'413.70		19'000		12'752.85	
310.00	Büro- und Schulmaterial, Lehrmittel	238'340.10		241'000		240'621.21	
311.00	Anschaffung Mobiliar, Maschinen, Geräte	27'685.35		36'000		47'177.75	
311.10	Anschaffungen ICT Lizenzen/Hardware	26'355.35		23'000			
315.00	Unterhalt ICT Support/Netzwerk	44'016.55		39'000		798.95	
317.10	Schulverlegungen, Lager, Sporttage, Exkursionen	32'607.00		41'000		36'314.90	
318.10	Telefongebühren, Porti, Frachten	20'503.20		18'000		20'537.40	

Konto	LAUFENDE RECHNUNG	RECHNUNG 2008		VORANSCHLAG 2008		RECHNUNG 2007	
		AUFWAND	ERTRAG	AUFWAND	ERTRAG	AUFWAND	ERTRAG
318.20	Projektkosten	6'638.25		6'000		13'326.05	
319.00	Übriger Sachaufwand	3'000.75		7'000		5'376.30	
352.00	Schulgelder an andere Schulträger	9'000.00		12'000		12'000.00	
436.00	Diverse Rückerstattungen		236'751.90		190'000		291'774.25
452.10	Rückerstattung Schulgelder		4'500.00		2'000		1'500.00
461.00	Kantonsbeitrag Schülerpauschale		1'090'900.00		1'101'700		1'053'900.00
214	Musikschule	838'323.90	327'553.80	807'300	329'000	793'764.35	320'573.65
300.10	Entschädigung Kommissionspräsident	7'736.65		7'000		7'701.00	
300.20	Tag- und Sitzungsgelder			1'000			
302.00	Besoldungen Lehrkräfte	667'609.00		653'000		647'396.75	
303.00	Arbeitgeberbeitrag AHV/IV/EO/ALV/FAK	51'447.45		49'800		49'784.30	
304.00	Arbeitgeberbeitrag Pensionskasse	53'294.65		39'000		39'682.80	
305.00	Unfallversicherung	9'098.85		10'500		9'640.40	
309.00	Übriger Personalaufwand	2'255.55		4'000		855.00	
310.10	Büromaterial, Drucksachen, Inserate	4'554.35		4'000		2'803.40	
310.20	Schulmaterial, Lehrmittel	2'272.35		3'000		2'701.05	
311.00	Anschaffung Mobiliar, Maschinen, Geräte, Instrumente	11'800.50		9'000		5'715.90	
315.00	Unterhalt Mobiliar, Maschinen, Geräte, Instrumente	3'388.95		4'000		4'882.20	
316.00	Schulraummiete	4'090.00		3'500		3'590.00	
317.00	Spesenentschädigungen	3'293.60		3'000		2'559.60	
318.10	Telefongebühren, Porti, Frachten	3'140.75		3'000		3'128.95	
319.00	Übriger Sachaufwand	5'841.25		5'000		4'823.00	
391.00	Interne Verrechnung Miete	8'500.00		8'500		8'500.00	
433.00	Schulgelder		274'808.70		272'000		264'017.95
436.10	Diverse Rückerstattungen		1'947.35		6'000		3'302.00
452.00	Kostenanteil Gemeinde Steinerberg		50'797.75		51'000		53'253.70
218	Allgemeine Schuldienste	304'396.10	62'884.00	287'000	38'000	250'108.32	46'717.00
317.00	Schülerverpflegung	804.00		2'000		1'122.00	
318.00	Schülertransporte	241'886.20		228'000		199'803.60	
318.10	Sportaktivitäten	55'625.40		45'000		42'458.00	
319.00	Übriger Sachaufwand	6'080.50		12'000		6'724.72	
452.00	Anteil Bezirk Schülertransport		62'884.00		38'000		46'717.00
219	Schulverwaltung	316'277.40	11'605.00	320'500	7'200	307'088.45	6'200.00
300.10	Entschädigung Kommissionspräsident	15'039.90		12'700		14'547.70	
300.20	Tag- und Sitzungsgelder	8'212.00		9'000		7'900.00	
301.00	Besoldung Personal	220'784.90		217'000		208'861.80	
303.00	Arbeitgeberbeitrag AHV/IV/EO/ALV/FAK	17'490.90		18'000		17'620.05	
304.00	Arbeitgeberbeitrag Pensionskasse	24'060.80		22'000		25'877.85	
305.00	Unfallversicherung	3'192.55		3'800		3'382.55	
309.00	Übriger Personalaufwand	266.80		5'000		3'883.40	
310.00	Drucksachen, Inserate	6'857.75		6'000		3'696.50	

Konto	LAUFENDE RECHNUNG	RECHNUNG 2008		VORANSCHLAG 2008		RECHNUNG 2007	
		AUFWAND	ERTRAG	AUFWAND	ERTRAG	AUFWAND	ERTRAG
311.00	Anschaffung Mobiliar, Maschinen, Geräte	3'198.90		5'000		3'792.90	
315.00	Unterhalt Mobiliar, Maschinen, Geräte	2'893.00		6'000		9'072.75	
317.00	Spesenentschädigungen	2'835.30		7'000		4'219.45	
318.10	Telefongebühren, Porti, Frachten	3'012.70		3'000		2'962.35	
319.00	Übriger Sachaufwand	8'431.90		6'000		1'271.15	
436.10	Diverse Rückerstattungen		11'605.00		7'200		6'200.00
220	Sonderschulen	615'350.15		480'000		483'573.20	
351.00	Beitrag an Heilpädagogische Tagesschulen	615'350.15		480'000		483'573.20	
240	Schulliegenschaften und Anlagen	2'609'848.60	113'838.35	2'663'000	95'800	2'627'830.25	126'007.30
301.00	Besoldung Hauswarte	269'551.50		269'000		253'856.25	
301.20	Entschädigung an Aushilfen	142'166.50		141'000		115'528.80	
303.00	Arbeitgeberbeitrag AHV/IV/EO/ALV/FAK	31'492.05		31'400		27'530.90	
304.00	Arbeitgeberbeitrag Pensionskasse	25'425.30		18'600		12'717.10	
305.00	Unfallversicherung	5'746.65		6'500		5'412.10	
311.00	Anschaffung Mobiliar, Maschinen, Geräte	11'154.35		15'000		11'399.50	
312.00	Energie, Wasser, Heizung	136'336.25		142'200		154'119.20	
313.00	Betriebs- und Verbrauchsmaterial	45'006.10		40'000		38'823.00	
314.00	Unterhalt Liegenschaften und Anlagen	307'033.30		225'000		230'811.15	
315.00	Unterhalt Mobiliar, Maschinen, Geräte	12'318.45		12'000		2'887.75	
316.00	Mieten	21'511.00		22'000		16'656.00	
317.00	Spesenentschädigungen	32.50				108.50	
318.20	Sach- und Haftpflichtversicherungen	47'255.65		47'500		46'623.65	
318.40	Kehrichtgebühren	10'333.05		17'000		7'720.50	
318.50	Abwassergebühren	12'593.40		17'000		12'837.75	
318.60	Honorare und Dienstleistungen	464.80		9'000		703.30	
319.00	Übriger Sachaufwand	694.80		2'000		311.15	
331.00	Ordentliche Abschreibungen	1'188'153.45		1'255'000		1'327'532.80	
393.00	Kapitalzinsen	342'579.50		392'800		362'250.85	
427.00	Mietzinsenträge Liegenschaften		74'975.00		80'000		84'555.00
434.00	Benützungsgebühren		22'229.80				8'610.00
436.10	Diverse Rückerstattungen		16'633.55		15'800		32'842.30
241	Dreifachturnhalle						
300.20	Tag- und Sitzungsgelder						
290	Übriges Bildungswesen	10'000.00		11'000		8'000.00	
365.10	Beiträge Erwachsenenbildung	7'000.00		8'000		5'000.00	
365.20	Beitrag Gymnasium Immensee	3'000.00		3'000		3'000.00	

Konto	LAUFENDE RECHNUNG	RECHNUNG 2008		VORANSCHLAG 2008		RECHNUNG 2007	
		AUFWAND	ERTRAG	AUFWAND	ERTRAG	AUFWAND	ERTRAG
3	KULTUR UND FREIZEIT	644'483.10	24'314.80	646'400	20'200	621'531.75	26'557.60
300	Kulturförderung	129'089.60	209.80	127'400	200	125'855.70	302.40
300.10	Entschädigung Kommissionspräsident	11'471.60		11'400		11'291.00	
300.20	Tag- und Sitzungsgelder	3'192.00		3'000		3'540.00	
303.00	Arbeitgeberbeitrag AHV/IV/EO/ALV/FAK	2'130.40		2'000		2'201.15	
318.50	Allgemeine kulturelle Zwecke	46'465.60		45'000		44'188.55	
365.00	Beiträge an private Institutionen und Vereine	65'830.00		66'000		64'635.00	
435.10	Diverse Verkäufe		209.80		200		302.40
330	Parkanlagen und Wanderwege	45'591.35	8'080.00	75'300	10'000	58'933.70	16'505.20
314.00	Unterhalt von Parkanlagen	25'827.20		31'000		8'904.05	
314.10	Unterhalt Wanderwege	19'764.15		42'300		50'029.65	
314.20	Sanierung Seeufer in Arth			2'000			
436.10	Diverse Rückerstattungen						6'555.20
461.00	Kantonsbeitrag		8'080.00		10'000		9'950.00
340	Sport- und Freizeitanlagen	229'543.95		244'700		225'109.05	
300.10	Entschädigung Kommissionspräsident	11'471.00		11'400		11'290.40	
300.20	Tag- und Sitzungsgelder	1'531.50		3'000		1'559.50	
303.00	Arbeitgeberbeitrag AHV/IV/EO/ALV/FAK			500			
314.10	Unterhalt Sportanlagen und Kinderspielplätze	28'419.70		28'000		54'543.60	
314.20	Unterhalt Sportplatz Goldau	38'276.65		56'000		50'442.25	
316.00	Miete Sporthallen Bezirk	20'000.00		20'000		20'000.00	
331.00	Ordentliche Abschreibungen	77'000.00		77'000		43'000.00	
365.00	Beiträge an allgemeine sportliche Zwecke	37'284.20		32'000		32'058.50	
393.00	Kapitalzinsen	15'560.90		16'800		12'214.80	
341	Dreifachturnhalle und Aussen- anlagen	116'427.60	16'025.00	118'700	10'000	131'690.25	9'750.00
300.20	Tag- und Sitzungsgelder	240.00		400		240.00	
311.00	Anschaffung Mobiliar, Maschinen, Geräte			5'000		4'091.80	
313.00	Betriebskosten	80'406.30		80'000		80'184.55	
314.00	Unterhaltskosten	22'584.30		20'000		28'654.65	
331.00	Ordentliche Abschreibungen	12'000.00		12'000		17'000.00	
393.00	Kapitalzinsen	1'197.00		1'300		1'519.25	
434.00	Benützungsgebühren		16'025.00		10'000		9'750.00
345	Seebad Arth	123'830.60		80'300		79'943.05	
331.00	Ordentliche Abschreibungen	32'849.70		29'000		27'736.65	
365.00	Defizit-Übernahme	81'225.40		42'000		44'549.35	
393.00	Kapitalzinsen	9'755.50		9'300		7'657.05	

Konto	LAUFENDE RECHNUNG	RECHNUNG 2008		VORANSCHLAG 2008		RECHNUNG 2007	
		AUFWAND	ERTRAG	AUFWAND	ERTRAG	AUFWAND	ERTRAG
4	GESUNDHEIT	485'029.55	8'491.15	488'900	8'500	305'512.30	8'489.80
440	Ambulante Krankenpflege	431'115.00		431'500		252'115.00	
365.10	Beitrag Verein Spitex-Dienste Arth-Goldau	429'000.00		429'000		250'000.00	
365.20	Beiträge an übrige private Institutionen	2'115.00		2'500		2'115.00	
450	Krankheitsbekämpfung	3'000.00		3'300		3'000.00	
365.00	Beiträge an übrige private Institutionen	3'000.00		3'300		3'000.00	
460	Schulgesundheitsdienst	20'144.90		22'000		21'629.65	
318.10	Schulärztlicher Dienst	1'579.40		2'000		1'576.15	
318.20	Schulzahnärztlicher Dienst	18'565.50		20'000		20'053.50	
470	Lebensmittelkontrolle	13'789.15		15'100		11'789.85	
318.00	Gemeindeanteil Laboratorium Urkantone	13'789.15		15'000		11'789.85	
319.00	Übriger Sachaufwand			100			
491	Seerettungsdienst	16'980.50	8'491.15	17'000	8'500	16'977.80	8'489.80
352.00	Entschädigung Seerettungsdienst	16'980.50		17'000		16'977.80	
452.00	Rückerstattung Bezirk Küssnacht		8'491.15		8'500		8'489.80
5	SOZIALE WOHLFAHRT	7'334'563.25	3'658'733.15	8'210'300	3'863'500	8'322'512.65	3'599'486.10
500	Sozialversicherungen	1'250'773.00		1'369'000		2'437'902.00	
361.00	Beiträge an Kanton	1'250'773.00		1'369'000		2'437'902.00	
520	Krankenversicherungen	190'328.00		545'600		415'174.00	
361.00	Beitrag obligatorische Krankenversicherung	190'328.00		545'600		415'174.00	
540	Jugend & Familie	126'932.90		127'000		95'500.70	
300.20	Tag- und Sitzungsgelder	4'771.00		5'000		11'561.90	
318.10	Aktivitäten Jugendarbeit	21'127.25		90'000		20'338.80	
365.10	Beitrag Jugendtreff Arth-Goldau					40'000.00	
365.20	Familienergänzende Kinderbetreuung	39'000.00		32'000		23'600.00	
365.30	Jugendkonzept der Gemeinde Arth	62'034.65					

Konto	LAUFENDE RECHNUNG	RECHNUNG 2008		VORANSCHLAG 2008		RECHNUNG 2007	
		AUFWAND	ERTRAG	AUFWAND	ERTRAG	AUFWAND	ERTRAG
550	Invalidität	6'598.50		6'600		9'790.00	
331.00	Ordentliche Abschreibung	6'000.00		6'000		9'000.00	
393.00	Kapitalzinsen	598.50		600		790.00	
570	Altersheim Hofmatt	2'549'732.65	2'185'448.70	2'301'700	2'263'900	2'260'553.75	2'127'821.30
300.10	Entschädigung Kommissionspräsident	12'721.10		11'400		13'790.60	
300.20	Tag- und Sitzungsgelder	1'820.00		6'000		2'549.00	
301.00	Besoldungen Personal	1'707'505.00		1'563'000		1'461'712.35	
303.00	Arbeitgeberbeitrag AHV/IV/EO/ALV/FAK	126'835.25		117'000		108'812.25	
304.00	Arbeitgeberbeitrag Pensionskasse	119'166.95		80'000		73'522.65	
305.00	Unfallversicherung	22'516.75		26'000		24'185.45	
309.00	Übriger Personalaufwand	27'866.55		40'000		41'587.05	
310.00	Büromaterial, Drucksachen, Inserate	6'878.95		9'500		6'775.65	
311.00	Anschaffung Mobiliar, Maschinen, Geräte	60'874.95		50'000		39'993.80	
312.00	Energie, Wasser, Heizung	43'856.10		34'000		43'076.50	
313.10	Lebensmittel und Getränke	138'477.40		138'300		129'590.45	
313.20	Pflegematerial und Medikamente	41'492.70		46'200		58'947.45	
313.30	Betriebs- und Verbrauchsmaterial	33'654.05		30'000		23'155.25	
313.40	Bekleidung, Wäsche	5'773.75		6'100		7'512.65	
314.00	Unterhalt Gebäude und Anlagen	37'852.75		29'000		59'743.95	
315.00	Unterhalt Büromobiliar, Geräte, Maschinen	9'837.30		19'900		8'677.20	
315.10	Unterhalt Fahrzeug	2'084.80		4'800		3'616.05	
317.00	Spesenentschädigungen	1'430.00		2'000		1'488.90	
318.10	Telefongebühren, Porti, Frachten	7'115.10		7'500		7'210.30	
318.20	Sach- und Haftpflichtversicherungen	9'297.20		9'300		9'191.30	
318.40	Kehrichtgebühren	4'451.50		7'500		4'450.00	
318.50	Abwassergebühren	6'041.75		7'000		4'397.60	
319.00	Übriger Sachaufwand	3'249.60		5'900		5'552.15	
319.10	Veranstaltungen	6'957.65		8'200		5'438.20	
331.00	Ordentliche Abschreibungen	18'208.75		23'000		22'000.00	
332.00	Zusätzliche Abschreibungen	76'000.00				75'000.00	
365.00	Beitrag Ergo- und Aktiviertherapie	12'500.00		12'500		12'500.00	
393.00	Kapitalzinsen	5'266.75		7'600		6'077.00	
432.00	Pensionsgelder		2'107'235.40		2'193'000		2'067'750.80
435.00	Verkaufserlöse		17'319.85		14'000		12'819.75
436.00	Diverse Rückerstattungen Personal		43'265.00		42'800		38'756.00
439.00	Übrige Einnahmen		17'628.45		14'100		8'494.75
580	Wirtschaftliche Sozialhilfe	2'452'713.00	1'358'942.75	2'865'000	1'414'800	2'280'256.40	1'177'473.50
366.10	Schweizerbürger in der Gemeinde	1'089'779.40		1'208'000		1'149'155.15	
366.20	Ausländer	1'069'348.45		1'290'000		819'882.70	
366.30	Gemeindebürger in anderen Kantonen	12'491.75		47'000		30'513.05	
366.50	Alimentenbevorschussung	281'093.40		320'000		280'705.50	
436.10	Verwandtenbeiträge		16.70		2'000		2'500.00
436.20	Unterstützungsbeiträge		835'318.50		918'800		694'405.30
436.30	Rückerstattung AHV/IV-Renten, EL/ALV		239'917.80		263'000		208'898.70

Konto	LAUFENDE RECHNUNG	RECHNUNG 2008		VORANSCHLAG 2008		RECHNUNG 2007	
		AUFWAND	ERTRAG	AUFWAND	ERTRAG	AUFWAND	ERTRAG
436.50	Rückerstattung Alimentenbevorschussung		213'691.55		194'000		223'454.70
461.00	Rückerstattung anderer Kantone		69'998.20		37'000		48'214.80
581	Asylwesen	154'096.85	109'541.70	300'000	180'000	289'123.00	289'391.30
366.10	Unterstützungsbeiträge Asylbewerber	154'096.85		300'000		289'123.00	
451.00	Rückerstattung Kanton Asylbewerber		109'541.70		180'000		289'391.30
451.10	Rückerstattung Kanton Liegenschaft Fassbind						
582	Arbeitslosenhilfe	33'001.95		130'000		31'843.15	
366.00	Beschäftigungsprogramm	33'001.95		130'000		31'843.15	
589	Übrige Sozialhilfe, Fürsorgeverwaltung	570'386.40	4'800.00	565'400	4'800	502'369.65	4'800.00
300.10	Entschädigung Fürsorgepräsident	17'207.10		11'400		11'291.00	
300.20	Tag- und Sitzungsgelder	5'655.60		8'100		4'749.10	
301.00	Besoldungen Personal	276'836.50		275'500		258'939.10	
303.00	Arbeitgeberbeitrag AHV/IV/EO/ALV/FAK	23'051.85		22'000		21'483.35	
304.00	Arbeitgeberbeitrag Pensionskasse	31'110.75		22'000		17'330.75	
305.00	Unfallversicherung	3'990.70		4'700		4'059.10	
309.00	Übriger Personalaufwand	3'539.30		9'400		7'023.70	
310.10	Büromaterial, Drucksachen, Inserate	2'000.00		2'000		2'366.35	
311.40	Anschaffung Mobiliar, Maschinen, Geräte			1'000		3'868.30	
315.00	Unterhalt Mobiliar, Maschinen, Geräte	1'000.00		500		2'040.65	
317.00	Spesenentschädigungen	3'163.65		3'100		1'623.85	
318.10	Telefongebühren, Porti, Frachten	3'000.00		3'000		3'001.60	
318.20	Sach- und Haftpflichtversicherung	2'578.75		3'000		2'823.85	
318.30	Gutachten, Rechtskosten	10'605.25		5'000		1'616.10	
319.00	Übriger Sachaufwand	127.95		1'000		566.90	
365.10	Beiträge an private und gemeinnützige Institutionen	68'484.00		68'000		42'392.75	
365.20	Beitrag Sozialdienststelle	118'035.00		125'700		117'193.20	
436.00	Rückerstattungen		4'800.00		4'800		4'800.00
6	VERKEHR	1'955'986.00	375'670.10	2'074'000	286'700	1'539'452.55	244'004.35
620	Gemeindestrassen	1'155'902.00	288'435.10	1'171'600	286'700	1'000'436.50	244'004.35
301.00	Besoldung Werkpersonal	399'830.35		398'000		391'387.95	
303.00	Arbeitgeberbeitrag AHV/IV/EO/ALV/FAK	29'455.80		28'000		28'586.25	
304.00	Arbeitgeberbeitrag Pensionskasse	34'158.15		24'500		20'998.05	
305.00	Unfallversicherung	14'421.90		13'000		13'476.90	
306.00	Dienstkleider	3'794.20		2'000		2'134.30	

Konto	LAUFENDE RECHNUNG	RECHNUNG 2008		VORANSCHLAG 2008		RECHNUNG 2007	
		AUFWAND	ERTRAG	AUFWAND	ERTRAG	AUFWAND	ERTRAG
309.00	Übriger Personalaufwand	9'585.30		1'500		2'795.05	
311.00	Anschaffung Mobiliar, Maschinen, Geräte, Fahrzeuge	6'687.75		16'500		33'736.05	
312.00	Strom öffentliche Beleuchtung	1'729.60		3'500		1'803.75	
312.20	Energie, Wasser, Heizung	270.95		4'000		1'814.65	
313.00	Betriebs- und Verbrauchsmaterial	34'097.40		36'000		32'877.00	
314.00	Winterdienst	22'683.70		25'000		25'900.00	
314.10	Unterhalt Strassen, Mauern, Brücken	170'489.10		174'000		101'123.05	
314.20	Unterhalt öffentliche Beleuchtung und Signale	62'057.60		51'000		41'926.80	
314.30	Unterhalt Werkhof, Magazine	25'492.60		4'200		2'966.25	
314.40	Unterhalt Bushaltestellen	2'110.45		1'000		3'487.30	
315.00	Unterhalt Mobiliar, Maschinen, Geräte, Fahrzeuge	46'598.40		51'300		44'311.30	
317.00	Spesenentschädigungen	2'744.50		1'000		942.60	
318.10	Telefongebühren, Porti, Frachten	1'683.70		1'000		2'347.20	
318.20	Sach- und Haftpflichtversicherungen	7'351.60		7'700		7'645.00	
318.40	Kehrichtgebühren	10'477.95		12'000		14'204.20	
318.50	Abwassergebühren	159.50		500		159.00	
319.00	Übriger Sachaufwand	805.65		500		468.50	
331.00	Ordentliche Abschreibungen	211'341.20		242'000		176'000.00	
393.00	Kapitalzinsen	57'874.65		73'400		49'345.35	
434.00	Ertrag bewirtschaftete Parkplätze		237'789.25		210'000		207'772.45
436.00	Diverse Rückerstattungen		29'595.60		26'700		29'336.55
449.00	Vorteilsabgabe		21'050.25		50'000		6'895.35
630	Privatstrassen	79'628.85		95'400		61'620.15	
331.00	Ordentliche Abschreibungen	49'478.75		51'000		44'107.85	
365.10	Unterhaltsbeiträge Privatstrassen	25'302.30		39'000		13'501.45	
393.00	Kapitalzinsen	4'847.80		5'400		4'010.85	
650	Regionalverkehr	658'579.85	87'235.00	767'000		429'586.00	
331.00	Ordentliche Abschreibungen	38'000.00		38'000			
361.00	Anteil Defizit öffentlicher Verkehr	546'929.00		655'000		359'586.00	
365.00	Finanzierungsbeitrag Rigi-Bahnen AG	70'000.00		70'000		70'000.00	
393.00	Kapitalzinsen	3'650.85		4'000			
436.00	Diverse Rückerstattungen		87'235.00				
660	Schiffahrt	61'875.30		40'000		47'809.90	
314.00	Unterhalt Schiff- und Landungssteg Naberi	23'347.00		1'000		7'825.10	
331.00	Ordentliche Abschreibungen	7'000.00		7'000		10'000.00	
362.00	Anteil Zugersee-Schiffahrt	30'870.00		31'300		29'134.00	
393.00	Kapitalzinsen	658.30		700		850.80	

Konto	LAUFENDE RECHNUNG	RECHNUNG 2008		VORANSCHLAG 2008		RECHNUNG 2007	
		AUFWAND	ERTRAG	AUFWAND	ERTRAG	AUFWAND	ERTRAG
7	UMWELT, RAUMORDNUNG	2'103'097.48	1'675'969.03	2'166'600	1'685'200	2'518'224.02	2'203'233.32
710	Abwasserbeseitigung (Spezialfinanzierung)	1'204'643.05	1'204'643.05	1'202'100	1'202'100	1'226'170.80	1'226'170.80
300.10	Entschädigung Kommissionspräsident	7'648.90		7'600		8'967.70	
300.20	Tag- und Sitzungsgelder			1'000			
301.00	Besoldungen Personal	111'154.35		110'800		107'301.85	
303.00	Arbeitgeberbeitrag AHV/IV/EO/ALV/FAK	8'292.70		8'600		7'993.60	
304.00	Arbeitgeberbeitrag Pensionskasse	11'234.45		13'000		7'097.90	
305.00	Unfallversicherung	1'596.30		2'000		1'691.30	
309.00	Übriger Personalaufwand			500			
311.00	Anschaffung Mobiliar, Maschinen, Geräte	8'082.40		5'000		3'392.80	
312.00	Energie, Wasser, Heizung			100			
313.00	Betriebs- und Verbrauchsmaterial	284.00		1'000		32.00	
314.00	Unterhalt Kanalisationsnetz	101'188.15		130'000		99'579.10	
315.00	Unterhalt Mobiliar, Maschinen Geräte	4'789.10		5'000		5'611.05	
317.00	Spesenentschädigungen	1'123.10		1'000		1'122.10	
318.00	Inkasso- und Betreuungskosten					1'031.00	
318.10	Telefongebühren, Porti, Frachten	1'000.00		1'000		1'500.00	
318.20	Sach- und Haftpflichtversicherung	5'097.70		5'500		5'423.80	
318.30	Gutachten, Rechtskosten	4'846.20		5'000		4'280.95	
318.50	Kanalisationskataster/ Plannachführungen	18'692.50		20'000		21'908.90	
319.00	Übriger Sachaufwand	2'075.00		2'000		1'160.15	
331.00	Ordentliche Abschreibungen	276'000.00		278'000		300'000.00	
352.10	Rückvergütung Gemeinde Lauerz	3'389.30		3'000		2'843.50	
362.10	Betriebskostenanteil GVRZ	554'060.10		510'000		558'878.70	
393.00	Kapitalzinsen	84'088.80		92'000		86'354.40	
429.00	Aktivzinsen Spezialfinanzierung		29'200.00		35'000		31'700.00
431.00	Kanalisations-Bewilligungen		23'545.00		20'000		22'335.00
434.10	Abwasser-Benützungsgebühren		1'124'385.75		1'100'000		1'102'331.30
436.20	Rückerstattungen		2'400.00		2'400		7'556.00
480.00	Entnahme aus Spezialfinanzierung		25'112.30		44'700		62'248.50
720	Abfallbeseitigung (Spezialfinanzierung)	386'839.03	386'839.03	408'600	408'600	905'013.02	905'013.02
300.10	Entschädigung Kommissionspräsident	4'588.40		4'600		4'516.40	
300.20	Tag- und Sitzungsgelder			900			
301.00	Besoldungen Personal	29'870.65		28'700		27'802.90	
303.00	Arbeitgeberbeitrag AHV/IV/EO/ALV/FAK	3'006.95		2'800		2'789.20	
304.00	Arbeitgeberbeitrag Pensionskasse	3'957.05		3'700		2'513.85	
305.00	Unfallversicherung	478.90		600		507.40	
309.00	Übriger Personalaufwand	363.40		1'000		100.35	
310.00	Drucksachen, Publikationen, Inserate	6'862.95		5'000		7'510.00	
311.00	Anschaffung Mobiliar, Maschinen, Geräte	715.90		4'000		28'917.00	
313.00	Betriebs- und Verbrauchsmaterial	715.20		1'000		300.00	
314.00	Unterhalt der Sammelstellen	335.70		2'000		144.90	

Konto	LAUFENDE RECHNUNG	RECHNUNG 2008		VORANSCHLAG 2008		RECHNUNG 2007	
		AUFWAND	ERTRAG	AUFWAND	ERTRAG	AUFWAND	ERTRAG
315.00	Unterhalt Maschinen, Geräte	1'739.50		5'000		2'611.00	
317.00	Spesenentschädigungen	672.00		1'000		672.00	
318.10	Telefongebühren, Porti, Frachten	4'198.95		3'000		4'627.85	
318.20	Sach- und Haftpflichtversicherung	750.00		800		750.00	
318.30	Kehrichtentsorgung (Sackgebühr)	3'722.80				541'288.60	
318.40	Kehrichtentsorgung (Grundgebühr)	321'308.60		341'000		278'144.70	
319.00	Übriger Sachaufwand			1'000			
330.10	Abschreibung Kehrichtgebühren	3'552.08		1'500		1'816.87	
352.00	Inkasso Grundgebühr			1'000			
429.00	Aktivzinsen Spezialfinanzierung		6'900.00		9'100		10'200.00
434.00	Kehrichtgebühren (Sackgebühren)						431'417.40
434.10	Kehrichtgebühren (Grundgebühren)		255'669.40		240'000		272'567.25
435.00	Erlöse aus Altpapier/Recycling		73'832.65		65'000		83'371.00
436.10	Rückerstattungen		600.00		6'000		4'868.40
436.20	Rückerstattung Standort- Entschädigung ZKRI		20'000.00		20'000		20'000.00
480.00	Entnahme aus Spezialfinanzierung		29'836.98		68'500		82'588.97
740	Friedhof und Bestattung	186'767.85	29'200.00	207'900	17'000	123'488.30	20'100.00
300.10	Entschädigung Kommissionspräsident						
300.20	Tag- und Sitzungsgelder			1'000			
301.00	Besoldungen Personal	29'870.65		28'700		27'802.90	
303.00	Arbeitgeberbeitrag AHV/IV/EO/ALV/FAK	2'982.25		2'700		2'765.75	
304.00	Arbeitgeberbeitrag Pensionskasse	3'957.10		3'700		2'513.85	
305.00	Unfallversicherung	478.90		500		507.40	
309.00	Übriger Personalaufwand			500			
310.00	Drucksachen, Inserate, Publikationen	1'000.00		1'000		1'057.80	
311.00	Anschaffung Mobiliar, Maschinen, Geräte, Fahrzeuge	1'966.75		2'500		692.00	
312.00	Energie, Wasser, Heizung	436.45		1'000		436.45	
313.00	Betriebs- und Verbrauchsmaterial	625.85		2'000		2'198.00	
314.00	Unterhalt Friedhof- und Betriebsanlagen	106'052.10		124'000		44'659.15	
315.00	Unterhalt Mobiliar, Maschinen, Geräte, Fahrzeuge	962.25		2'000		1'964.00	
317.00	Spesenentschädigungen	369.60		500		369.60	
318.10	Telefongebühren, Porti, Frachten	1'000.00		1'000		1'000.00	
318.20	Sach- und Haftpflichtversicherungen	592.00		600		584.00	
318.30	Entschädigung an Urnenbestattung	13'400.00		10'000		13'000.00	
318.40	Muldengebühren	3'764.75		5'000		3'501.20	
318.50	Abwassergebühren			1'000			
319.00	Übriger Sachaufwand			500			
331.00	Ordentliche Abschreibungen	15'000.00		15'000		16'000.00	
393.00	Kapitalzinsen	4'309.20		4'700		4'436.20	
434.00	Gräbertaxen		29'200.00		15'000		19'000.00
436.00	Anteil Begräbniskosten				2'000		1'100.00

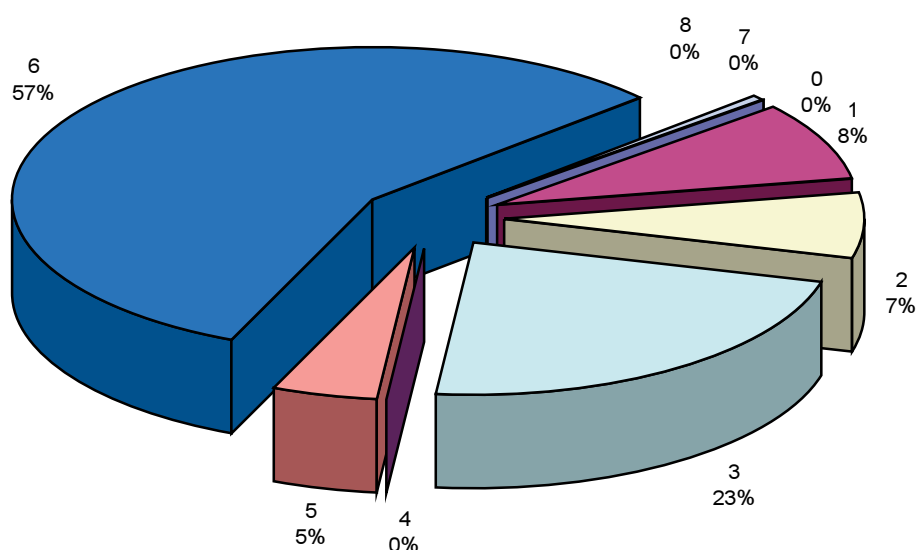
Konto	LAUFENDE RECHNUNG	RECHNUNG 2008		VORANSCHLAG 2008		RECHNUNG 2007	
		AUFWAND	ERTRAG	AUFWAND	ERTRAG	AUFWAND	ERTRAG
750	Gewässerverbauung			1'000		11'657.00	
365.00	Perimeterbeiträge an Wuhrkorporationen			1'000		11'657.00	
770	Naturschutz	330.00		500		330.00	
365.00	Beiträge an Heimat- und Naturschutzverbände	330.00		500		330.00	
780	Übriger Umweltschutz	157'173.60	55'286.95	174'200	57'500	158'469.45	51'949.50
300.10	Entschädigung Kommissions- präsident	4'589.00		4'600		4'515.80	
300.20	Tag- und Sitzungsgelder	1'940.00		900		1'620.00	
301.00	Besoldungen Personal	29'870.00		28'700		27'803.55	
303.00	Arbeitgeberbeitrag AHV/IV/EO/ALV/FAK	2'982.15		2'700		2'765.75	
304.00	Arbeitgeberbeitrag Pensionskasse	3'957.10		3'700		2'513.85	
305.00	Unfallversicherung	478.90		600		507.40	
309.00	Übriger Personalaufwand	404.70		2'000		1'295.20	
310.00	Drucksachen, Publikationen	1'000.00		1'000		500.00	
311.00	Anschaffung Mobiliar, Maschinen, Geräte	18'277.30		20'000		2'624.35	
312.00	Energie, Wasser, Heizung			2'300		871.65	
313.00	Betriebs- und Verbrauchs- material	5'201.90		5'000		4'281.40	
314.10	Unterhalt der öffentlichen Toiletten	1'936.30		1'500		2'109.35	
314.20	Unterhalt Kadaversammelstelle Bernerhöhe	331.95		1'500			
315.00	Unterhalt Mobiliar, Maschinen, Geräte	1'143.70		2'000		2'000.00	
317.00	Spesenentschädigungen	333.20		2'000		518.00	
318.00	Aktivitäten Umweltschutz	51'462.10		56'000		47'404.50	
318.30	Gutachten, Rechtskosten	2'276.00		5'000		22'821.00	
318.50	Übrige Abfallbeseitigung	29'694.80		29'700		29'134.80	
318.70	Untersuchungen und Analysen	1'294.50		5'000		5'182.85	
436.00	Diverse Rückerstattungen		55'286.95		57'500		51'949.50
790	Raumordnung	167'343.95		172'300		93'095.45	
300.10	Entschädigung Kommissionspräsident	14'878.40		14'800		14'637.20	
300.20	Tag- und Sitzungsgelder	2'500.00		4'000		2'548.80	
303.00	Arbeitgeberbeitrag AHV/IV/EO/ALV/FAK	1'505.10		1'500		1'308.10	
310.00	Drucksachen, Publikationen	6'029.10		5'000		3'066.35	
317.00	Spesenentschädigungen	809.80		2'000			
318.30	Gutachten, Rechtskosten	9'463.90		5'000		16'934.30	
318.40	Planungskosten Orts- und Zonenplanung	111'466.90		80'000		34'048.60	
318.50	Planungskosten Strassen- erschliessung	11'609.45		55'000		18'086.80	
318.70	Vollzug Schutzzonenplanung	9'081.30		5'000		2'465.30	

Konto	LAUFENDE RECHNUNG	RECHNUNG 2008		VORANSCHLAG 2008		RECHNUNG 2007	
		AUFWAND	ERTRAG	AUFWAND	ERTRAG	AUFWAND	ERTRAG
8	VOLKSWIRTSCHAFT	75'911.60	26'900.00	73'000	30'000	82'780.10	44'800.00
800	Landwirtschaft	39'870.55		32'500		29'247.30	
301.00	Entschädigung landwirtschaftliche Erhebungen	2'538.60		3'200		2'723.20	
310.00	Drucksachen, Publikationen			300			
365.00	Beiträge private Institutionen	36'492.95		28'000		25'595.10	
365.20	Beitrag freiwillige Vieh-Versicherungskasse	839.00		1'000		929.00	
802	Viehausstellung					20'216.90	18'000.00
300.20	Tag- und Sitzungsgelder					338.90	
310.00	Büromaterial, Drucksachen, Publikationen					1'580.50	
313.00	Betriebs- und Verbrauchsmaterial					5'109.05	
314.00	Baulicher Unterhalt					3'449.90	
318.50	Ehrenkosten, Anlässe, Empfänge					9'738.55	
452.00	Bezirksbeitrag Viehausstellung						18'000.00
830	Tourismus, Kommunale Werbung	18'570.00		19'800		20'470.00	
365.00	Beiträge an Verkehrsvereine und übrige Institutionen	18'570.00		19'800		20'470.00	
840	Industrie, Gewerbe, Handel	17'471.05		20'700		12'845.90	
300.20	Tag- und Sitzungsgelder	1'260.00		1'700		1'140.00	
365.00	Beiträge an private Investitionen, Wirtschaftsförderung, REV-Innerschwyz	16'211.05		19'000		11'705.90	
863	Energieversorgung		26'900.00		30'000		26'800.00
410.00	Verteilprovision EW Schwyz		26'900.00		30'000		26'800.00
9	FINANZEN UND STEUERN	1'422'654.95	22'719'892.35	1'441'500	21'764'600	3'602'546.41	23'279'933.52
900	Gemeindesteuern	496'473.20	16'247'597.25	355'000	15'194'000	361'488.12	16'573'625.00
329.10	Steuerskonti	151'906.95		150'000		148'007.54	
330.10	Abschreibung Steuerverluste	309'932.85		180'000		178'396.63	
352.00	Inkasso Handänderungssteuern	11'928.05		13'000		18'676.60	
361.00	Pauschale Steueranrechnung	22'705.35		12'000		16'407.35	
400.00	Ordentliche Steuern natürliche Personen - Rechnungsjahr 2007 - 1.85 Steuereinheiten 2008 - 1.60 Steuereinheiten		10'966'596.95		11'000'000		11'977'185.25
400.10	Ordentliche Steuern natürliche Personen - Vorjahre		1'958'300.35		1'100'000		1'387'960.35
400.20	Nach- und Strafsteuern natürliche Personen		8'407.15		10'000		147'422.45
400.30	Eingang abgeschriebener Steuern natürlicher Personen		10'484.25		20'000		34'452.50
400.40	Quellensteuern		574'841.70		590'000		572'238.45
400.50	Lotterie-, Liquidationsgewinn- und Kapitalabfindungssteuern		240'383.10		300'000		223'477.40

Konto	LAUFENDE RECHNUNG	RECHNUNG 2008		VORANSCHLAG 2008		RECHNUNG 2007	
		AUFWAND	ERTRAG	AUFWAND	ERTRAG	AUFWAND	ERTRAG
401.00	Ordentliche Steuern iur. Personen - Rechnungsjahr 2007 - 1.85 Steuereinheiten 2008 - 1.60 Steuereinheiten		1'361'670.00		1'150'000		1'181'899.65
401.10	Ordentliche Steuern iur. Personen - Vorjahre		537'231.75		300'000		126'282.95
401.20	Nach- und Strafsteuern iur. Personen				1'000		
401.30	Eingang abgeschriebener Steuern iur. Personen				1'000		31.05
404.10	Handänderungssteuern		566'554.00		700'000		900'432.95
406.10	Hundesteuern		23'128.00		22'000		22'242.00
920	Finanzausgleich		4'433'000.00		4'433'000		4'719'100.00
444.10	Steuerkraftabschöpfung		2'578'300.00		2'578'300		2'581'200.00
444.20	Kantonsbeitrag an den Normaufwandausgleich		1'854'700.00		1'854'700		2'137'900.00
931	Anteil an kantonalen Steuern		1'295'400.00		1'295'400		1'247'200.00
441.00	Anteil Grundstückgewinnsteuern		1'295'400.00		1'295'400		1'247'200.00
940	Kapitaldienst	847'774.55	718'211.70	999'200	749'000	908'236.58	713'788.87
318.10	Bank- und andere Gebühren	21'578.50		35'000		47'588.51	
321.10	Zinsen auf kurzfristigen Krediten					627.54	
321.20	Vergütungszinsen auf Steuerrückzahlungen	45'299.35		90'000		75'019.05	
322.10	Zinsen auf langfristigen Schulden	598'496.70		624'000		607'701.48	
322.20	Zinsen allgemeines Finanzwesen			68'000			
323.00	Zinsen an Sonderrechnungen	182'400.00		182'200		177'300.00	
420.10	Kontokorrentzinsen		56'930.05		20'000		54'185.14
421.10	Verzugszinsen von Steuern		61'864.95		35'000		50'982.25
422.00	Zinsen auf Anlagen des Finanzvermögens		920.00		2'000		920.00
493.00	Interne Verrechnung der Kapitalzinsen		598'496.70		692'000		607'701.48
942	Liegenschaften des Finanzvermögens	78'407.20	25'683.40	87'300	93'200	101'339.93	26'219.65
311.00	Anschaffung Mobilien, Maschinen, Geräte			1'300			
312.00	Energie, Wasser, Heizung	1'028.95		3'000		1'538.75	
313.00	Betriebs- und Verbrauchsmaterial	343.50		500		300.00	
314.00	Unterhalt Liegenschaft	17'100.30		21'000		35'203.30	
318.20	Sachversicherungen	2'072.00		2'100		2'044.00	
318.40	Kehrichtgebühren			400			
318.50	Abwassergebühren	755.35		900		762.90	
331.00	Ordentliche Abschreibungen	44'000.00		44'000		48'000.00	
393.00	Kapitalzinsen	13'107.10		14'100		13'490.98	
423.00	Mietzinserträge		25'683.40		30'600		26'219.65
435.00	Landverkauf				60'000		
436.10	Diverse Rückerstattungen				2'600		
	Ertragsüberschuss	31'380'963.34	32'345'610.38	32'385'000	31'424'700	31'000'419.78	33'231'901.56
	Aufwandüberschuss	964'647.04			960'300	2'231'481.78	
		32'345'610.38	32'345'610.38	32'385'000	32'385'000	33'231'901.56	33'231'901.56

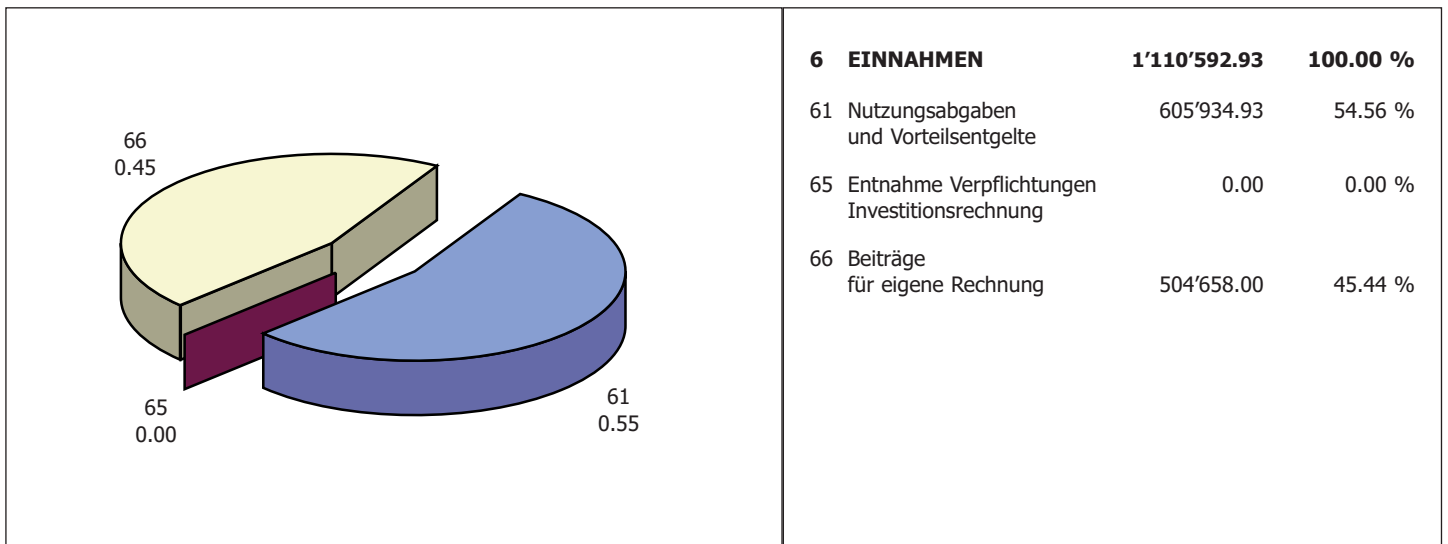
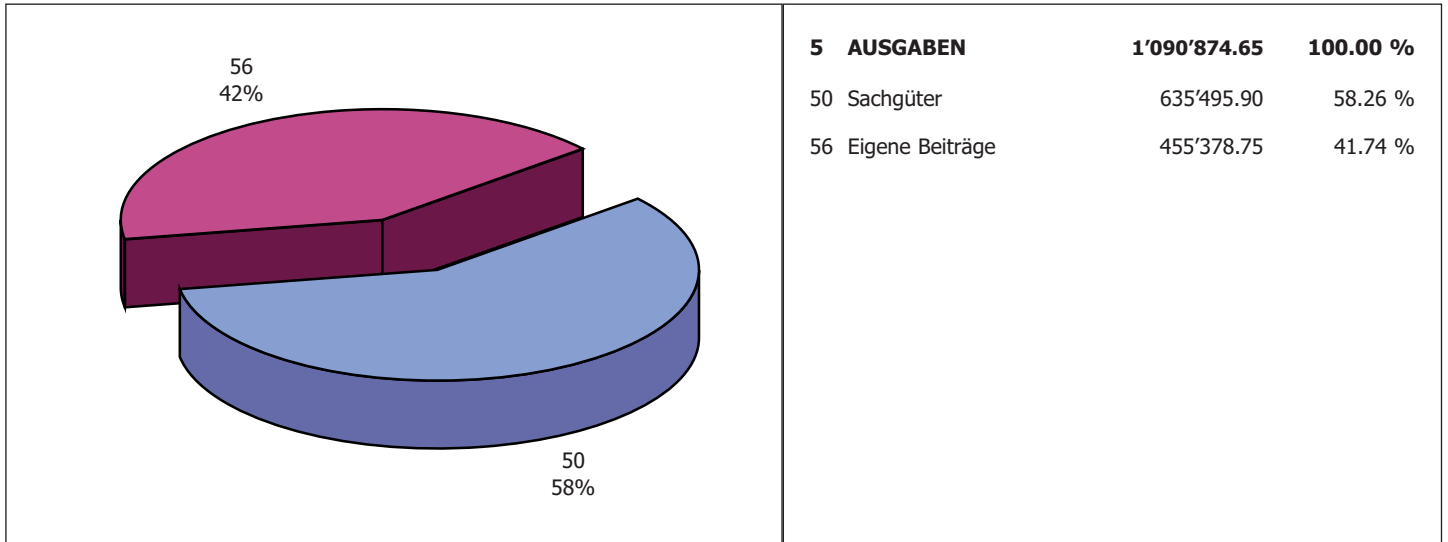
INVESTITIONSRECHNUNG	RECHNUNG 2008		VORANSCHLAG 2008		RECHNUNG 2007	
	AUSGABEN	EINNAHMEN	AUSGABEN	EINNAHMEN	AUSGABEN	EINNAHMEN
0 ALLGEMEINE VERWALTUNG Nettoeinnahmen / Ausgaben	0.00	0.00	0	0	0.00	0.00
1 ÖFFENTLICHE SICHERHEIT Nettoeinnahmen / Ausgaben	89'473.50 78'286.50	167'760.00	20'000 80'000	100'000	406'400.40	389'307.40 17'093.00
2 BILDUNG Nettoeinnahmen / Ausgaben	76'311.45 350'846.55	427'158.00	0	0	2'161'154.20	973'621.40 1'187'532.80
3 KULTUR UND FREIZEIT Nettoeinnahmen / Ausgaben	246'849.70	33'660.00 213'189.70	260'000	15'000 245'000	76'736.65	27'000.00 49'736.65
4 GESUNDHEIT Nettoeinnahmen / Ausgaben	0.00	0.00	0	0	0.00	0.00
5 SOZIALE WOHLFAHRT Nettoeinnahmen / Ausgaben	50'208.75	0.00 50'208.75	50'000	0 50'000	0.00	0.00
6 VERKEHR Nettoeinnahmen / Ausgaben	622'819.95	35'292.85 587'527.10	1'051'000	14'000 1'037'000	19'107.85 48'692.10	67'799.95
7 UMWELT, RAUMORDNUNG Nettoeinnahmen / Ausgaben	5'211.30 441'510.78	446'722.08	250'000	250'000	293'872.25 173'281.65	467'153.90
8 VOLKSWIRTSCHAFT Nettoeinnahmen / Ausgaben	0.00	0.00	0	0	0.00	0.00
Total	1'090'874.65	1'110'592.93	1'631'000	379'000	2'957'271.35	1'924'882.65
Ausgabenüberschuss				1'252'000		1'032'388.70
Einnahmenüberschuss	19'718.28					
Total	1'110'592.93	1'110'592.93	1'631'000	1'631'000	2'957'271.35	2'957'271.35

Prozentualer Anteil Investitionen 2008



INVESTITIONSRECHNUNG		RECHNUNG 2008		VORANSCHLAG 2008		RECHNUNG 2007	
ARTENGLIEDERUNG		AUSGABEN	EINNAHMEN	AUSGABEN	EINNAHMEN	AUSGABEN	EINNAHMEN
5	AUSGABEN	1'090'874.65		1'631'000.00		2'957'271.35	
50	Sachgüter	635'495.90		1'241'000.00		2'826'863.50	
56	Eigene Beiträge	455'378.75		390'000.00		130'407.85	
6	EINNAHMEN		1'110'592.93		379'000.00		1'924'882.65
61	Nutzungsabgaben und Vorteilsentgelte		605'934.93		349'000.00		582'553.85
65	Entnahme Verpflichtungen Investitionsrechnung		0.00		30'000.00		235'553.65
66	Beiträge für eigene Rechnung		504'658.00		0.00		1'106'775.15
	Total	1'090'874.65	1'110'592.93	1'631'000.00	379'000.00	2'957'271.35	1'924'882.65
	Nettoinvestitionen				1'252'000.00		1'032'388.70
	Einnahmenüberschuss	19'718.28					
	Total	1'110'592.93	1'110'592.93	1'631'000.00	1'631'000.00	2'957'271.35	2'957'271.35

Investitionsrechnung nach Artengliederung



ARTENGLIEDERUNG		RECHNUNG 2008		VORANSCHLAG 2008		RECHNUNG 2007	
INVESTITIONSRECHNUNG		AUSGABEN	EINNAHMEN	AUSGABEN	EINNAHMEN	AUSGABEN	EINNAHMEN
5	AUSGABEN	1'090'874.65		1'631'000		2'957'271.35	
50	Sachgüter	635'495.90		1'241'000		2'826'863.50	
501	Tiefbauten	377'402.20		1'061'000		343'608.90	
503	Hochbauten	50'782.25		50'000		1'477'668.05	
506	Mobilien, Maschinen, Fahrzeuge	207'311.45		130'000		1'005'586.55	
56	Eigene Beiträge	455'378.75		390'000		130'407.85	
564	Investitionsbeiträge an Schiffahrt						
565	Private Institutionen	366'478.75		370'000		46'107.85	
566	Private Haushalte	88'900.00		20'000		84'300.00	
6	EINNAHMEN		1'110'592.93		379'000		1'924'882.65
61	Nutzungsabgaben und Vorteilsentgelte		605'934.93		349'000		582'553.85
610	Nutzungsabgaben und Vorteilsentgelte		480'382.08		255'000		473'153.90
611	Erschliessungsbeiträge		125'552.85		94'000		109'399.95
65	Entnahme Verpflichtungen Investitionsrechnung				30'000		235'553.65
650	Entnahme Verpflichtungen Investitionsrechnung				30'000		235'553.65
66	Beiträge für eigene Rechnung		504'658.00				1'106'775.15
660	Bund						133'153.75
661	Kanton		504'658.00				840'000.00
669	Übrige Beiträge						133'621.40
	Einnahmenüberschuss	1'090'874.65	1'110'592.93	1'631'000	379'000	2'957'271.35	1'924'882.65
	Ausgabenüberschuss	19'718.28			1'252'000		1'032'388.70
		1'110'592.93	1'110'592.93	1'631'000	1'631'000	2'957'271.35	2'957'271.35

INVESTITIONSRECHNUNG	Rechnung 2008		Voranschlag 2008		Rechnung 2007	
	AUSGABEN	EINNAHMEN	AUSGABEN	EINNAHMEN	AUSGABEN	EINNAHMEN
1 ÖFFENTLICHE SICHERHEIT	89'473.50	167'760.00	20'000	100'000	406'400.40	389'307.40
140 Schadenwehr		77'500.00			315'599.25	
506.20 Pionierfahrzeug - Ersatz					315'599.25	
661.00 Kantonsbeitrag		77'500.00				
160 Zivilschutz	89'473.50	90'260.00	20'000	100'000	90'801.15	389'307.40
503.00 Zivilschutzanlage SH Zwytgarten Teilerneuerung					3'917.60	
503.01 Zivilschutzanlage SH Zwytgarten Umnutzung in Kulturgüter- schutzraum	573.50				2'583.55	
566.00 Investitionsbeiträge an Schutzräume	88'900.00		20'000		84'300.00	
611.00 Ersatzbeitrag für Schutzraum- bauten		90'260.00		80'000		41'600.00
650.00 Entnahme aus Verpflichtungen Schutzraumabgeltungen				20'000		214'553.65
660.00 Bundesbeiträge						133'153.75
2 BILDUNG	76'311.45	427'158.00			2'161'154.20	973'621.40
210 Primarschule	76'311.45				689'987.30	133'621.40
506.00 Computer Gemeindeschulen	76'311.45				689'987.30	
669.00 Übrige Beiträge						133'621.40
240 Schulliegenschaften & Anlagen		427'158.00			1'471'166.90	840'000.00
503.12 Schulanlage Zwytgarten Arth					1'471'166.90	
661.00 Kantonsbeitrag		427'158.00				840'000.00
3 KULTUR UND FREIZEIT	246'849.70	33'660.00	260'000	15'000	76'736.65	27'000.00
340 Sport- und Freizeitanlagen	150'000.00		150'000			
565.00 Investitionsbeitrag an Natur- und Tierpark Goldau Ausbau «Grosswyer»	150'000.00		150'000			
345 Seebad Arth	96'849.70		95'000		49'736.65	
501.10 Sprungturm Seebad Arth	64'962.00		60'000		49'736.65	
501.20 Beachvolleyanlage Seebad Arth	31'887.70		35'000			
351 Kinderspielplätze		33'660.00	15'000	15'000	27'000.00	27'000.00
565.00 Investitionsbeiträge an Spielplätze			15'000		27'000.00	
610.00 Abgeltungen Spielplätze		33'660.00		5'000		6'000.00
650.00 Entnahme aus Abgeltungen				10'000		21'000.00

INVESTITIONSRECHNUNG	RECHNUNG 2008		VORANSCHLAG 2008		RECHNUNG 2007	
	AUSGABEN	EINNAHMEN	AUSGABEN	EINNAHMEN	AUSGABEN	EINNAHMEN
5 SOZIALE WOHLFAHRT	50'208.75		50'000			
570 Altersheim Hofmatt	50'208.75		50'000			
503.10 Projektkosten Altersheim	50'208.75		50'000			
6 VERKEHR	622'819.95	35'292.85	1'051'000	14'000	19'107.85	67'799.95
620 Gemeindestrassen	406'341.20		846'000			
501.30 Ausbau Eisenbahnweg Goldau			516'000			
501.45 Bahnhofplatz Arth	275'341.20		200'000			
506.10 AEBI-Transporter - Ersatz	131'000.00		130'000			
622 Parkplatzabgeltung		35'292.85		14'000		67'799.95
611.00 Parkplatzabgeltung		35'292.85		14'000		67'799.95
630 Privatstrassen	66'478.75		55'000		19'107.85	
565.00 Investitionsbeiträge an private Institutionen	66'478.75		55'000		19'107.85	
650 Regionalverkehr	150'000.00		150'000			
565.00 Investitionsbeitrag Rigi-Bahnen Neubau Rigibahn-Bahnhof	150'000.00		150'000			
7 UMWELT, RAUMORDNUNG	5'211.30	446'722.08	250'000	250'000	293'872.25	467'153.90
710 Abwasserbeseitigung	5'211.30	446'722.08	250'000	250'000	293'872.25	467'153.90
501.00 Schmutz- und Meteorwasserleitungen	5'211.30		250'000		293'872.25	
610.00 Abwasser-Anschlussgebühren		446'722.08		250'000		467'153.90
Einnahmenüberschuss	1'090'874.65	1'110'592.93	1'631'000	379'000	2'957'271.35	1'924'882.65
Ausgabenüberschuss	19'718.28	0.00	0	1'252'000	0.00	1'032'388.70
	1'110'592.93	1'110'592.93	1'631'000	1'631'000	2'957'271.35	2'957'271.35

Bestandesrechnung

Bilanz		Bestand	Veränderungen 2008		Bestand
		31.12.2007	Zuwachs	Abgang	31.12.2008
1	AKTIVEN	36'658'932.14	1'596'920.01	4'674'275.45	33'581'576.70
10	FINANZVERMÖGEN	12'650'923.14	1'362'920.01	2'666'774.45	11'347'068.70
100	Flüssige Mittel	4'638'330.01	1'351'054.56	1'147'916.87	4'841'467.70
1000	Kassen	20'448.77		10'876.05	9'572.72
1001	Postcheck	1'753'431.10	1'351'054.56		3'104'485.66
1002	Banken	2'864'450.14		1'137'040.82	1'727'409.32
101	Guthaben	6'355'019.06	11'865.45	948'064.76	5'418'819.75
1010	Vorschüsse	234'671.05	11'865.45		246'536.50
1011	Kontokorrente (ohne Banken)	24'886.06		9'698.26	15'187.80
1012	Steuerguthaben	4'235'243.32		515'394.52	3'719'848.80
1015	Übrige Debitoren	1'860'218.63		422'971.98	1'437'246.65
102	Anlagen	7'010.00	0.00	0.00	7'010.00
1021	Aktien und Anteilscheine	7'004.00			7'004.00
1023	Liegenschaften des Finanzvermögens	6.00			6.00
103	Transitorische Aktiven	1'650'564.07	0.00	570'792.82	1'079'771.25
1030	Transitorische Aktiven	1'650'564.07		570'792.82	1'079'771.25
11	VERWALTUNGSVERMÖGEN	24'008'009.00	234'000.00	2'007'501.00	22'234'508.00
114	Sachgüter	23'778'007.00	0.00	1'989'501.00	21'788'506.00
1141	Tiefbauten	5'602'001.00		109'000.00	5'493'001.00
1143	Grundstücke/Hochbauten	17'385'006.00		1'823'001.00	15'562'005.00
1146	Mobilien/Maschinen und Fahrzeuge	791'000.00		57'500.00	733'500.00
115	Darlehen und Beteiligungen	2.00	0.00	0.00	2.00
1154	Gemischtwirtschaftliche Unternehmungen	2.00			2.00
116	Investitionsbeiträge	230'000.00	234'000.00	18'000.00	446'000.00
1161	Kanton	72'000.00		18'000.00	54'000.00
1162	Gemeinden, Bezirke und Zweckverbände	0.00			0.00
1164	Gemischtwirtschaftliche Unternehmungen	27'000.00	105'000.00		132'000.00
1165	Private Institutionen	131'000.00	129'000.00		260'000.00

Bilanz		Bestand 31.12.2007	Veränderungen 2008		Bestand 31.12.2008
			Zuwachs	Abgang	
2	PASSIVEN	36'658'932.14	1'601'810.67	4'679'166.11	33'581'576.70
20	FREMDKAPITAL	25'224'471.20	0.00	4'606'073.00	20'618'398.20
200	Laufende Verpflichtungen	2'525'564.00	0.00	542'366.05	1'983'197.95
2000	Kreditoren	632'831.20		155'245.90	477'585.30
2004	Eigene Beiträge	91'717.20		2'967.80	88'749.40
2006	Kontokorrente (ohne Banken)	1'801'015.60		384'152.35	1'416'863.25
201	Kurzfristige Schulden	2'500'180.30	0.00	200'043.30	2'300'137.00
2010	Banken	2'500'180.30		200'043.30	2'300'137.00
202	Mittel- und langfristige Schulden	18'900'000.00	0.00	3'599'158.00	15'300'842.00
2021	Darlehen	18'900'000.00		3'599'158.00	15'300'842.00
203	Verpflichtungen für Sonderrechnungen	322'678.55	0.00	6'350.05	316'328.50
2035	Zuwendungen, Legate	322'678.55		6'350.05	316'328.50
205	Transitorische Passiven	976'048.35	0.00	258'155.60	717'892.75
2050	Transitorische Passiven	976'048.35		258'155.60	717'892.75
22	SPEZIALFINANZIERUNGEN	5'306'213.14	637'163.63	73'093.11	5'870'283.66
228	Verpflichtungen Spezialfinanzierungen	5'306'213.14	637'163.63	73'093.11	5'870'283.66
2280	Laufende Rechnung	1'090'955.64	0.00	72'639.21	1'018'316.43
2280.01	Verpflichtung für Schadenwehr	188'832.65		17'689.93	171'142.72
2280.05	Verpflichtung für Abwasserbeseitigung	729'774.75		25'112.30	704'662.45
2280.06	Verpflichtung für Abfallbeseitigung	172'348.24		29'836.98	142'511.26
2281	Investitionsrechnung	4'215'257.50	637'163.63	453.90	4'851'967.23
2281.02	Verpflichtung für Schutzraumabgeltung	1'052'360.05		453.90	1'051'906.15
2281.03	Verpflichtung für Parkplatzabgeltung	248'653.50	45'292.85		293'946.35
2281.04	Verpflichtung für Kinderspielplätze	26'415.40	34'760.00		61'175.40
2281.05	Verpflichtung für Abwasserbeseitigung	2'887'828.55	557'110.78		3'444'939.33
23	EIGENKAPITAL	6'128'247.80	964'647.04	0.00	7'092'894.84
239	Eigenkapital	6'128'247.80	964'647.04	0.00	7'092'894.84
2390	Eigenkapital	6'128'247.80	964'647.04	0.00	7'092'894.84
2390.00	Eigenkapital	6'128'247.80	964'647.04		7'092'894.84

Anlagen des Finanzvermögens

Konto		Buchwert 31.12.2007	Aktivierungen 2008	Passivierungen 2008	Abschreibungen 2008	Buchwert 31.12.2008
102	Anlagen					
1023	Liegenschaften des Finanzvermögens	6.00				6.00
1023.00	Trasse ARB	1.00				1.00
1023.10	Spielplatz Oberarth	1.00				1.00
1023.20	Parzelle Land Luzernerstrasse Arth	1.00				1.00
1023.30	Parzelle Land ab Gebiet ARB - Kat. Nr. 800 u. 970	1.00				1.00
1023.40	Liegenschaft Hinter- dorf, Arth - Kat. Nr. 196	1.00				1.00
1023.50	Liegenschaft Krähli, Goldau - Kat. Nr. 1576	1.00				1.00

Tiefbauten (Verwaltungsvermögen)

Konto		Buchwert 31.12.2007	Aktivierungen 2008	Passivierungen 2008	Abschreibungen 2008	Buchwert 31.12.2008
	Tiefbauten Total	5'602'001.00	372'190.90		481'190.90	5'493'001.00
1141	Tiefbauten	4'895'000.00	275'341.20		415'341.20	4'755'000.00
1141.10	Gemeindestrassen	1'453'000.00			117'000.00	1'336'000.00
1141.35	Bahnhofplatz Arth		275'341.20		22'341.20	253'000.00
1141.70	Kanalisationen	3'442'000.00			276'000.00	3'166'000.00
	Übrige Objekte	707'001.00	96'849.70		65'849.70	738'001.00
1141.28	Sprungturm und Beachvolleyanlage	45'000.00	96'849.70		11'849.70	130'000.00
1141.30	Sportplatz Tierpark, Goldau	486'000.00			39'000.00	447'000.00
1141.32	Quaianlage, Arth	1.00				1.00
1141.74	Friedhöfe	176'000.00			15'000.00	161'000.00

Hochbauten (Verwaltungsvermögen)

Konto		Versicherungswert 31.12.2008	Buchwert 31.12.2007	Aktivierungen 2008	Passivierungen 2008	Abschreibungen 2008	Buchwert 31.12.2008
1143	Hochbauten		17'385'006.00	50'782.25	427'158.00	1'446'625.25	15'562'005.00
1143.01	Rathaus	3'144'700.00	131'000.00			11'000.00	120'000.00
1143.02	Ökonomiegebäude Arth	1'624'300.00	374'000.00			30'000.00	344'000.00
1143.03	Gemeindebauten Goldau	1'226'300.00	1.00				1.00
1143.04	Wohnung Feuerwehrgebäude Oberarth	365'931.00	155'000.00			13'000.00	142'000.00
1143.10	Zentrales Feuerwehrgebäude	2'439'540.00	899'000.00			72'000.00	827'000.00
1143.11	Altes Feuerwehrhaus Oberarth	168'000.00	1.00				1.00
1143.12	ZS-Anlage Zwygarten - Teilerneuerung	322'000.00	1.00				1.00
1143.13	ZS-Anlage Zwygarten - Umnutzung Kulturgüterraum	134'000.00	1.00	573.50		574.50	0.00
1143.14	Zivilschutz und Gemeindeführungsstab Feuerwehrgebäude Oberarth	243'954.00	223'000.00			18'000.00	205'000.00
1143.15	Sanitätshilfsstelle Oberarth	1'948'400.00	45'000.00			4'000.00	41'000.00
1143.16	Sammelschutzräume	555'100.00	87'000.00			7'000.00	80'000.00
1143.17	Pavillon Breitgasse, Arth	230'000.00	29'000.00			3'000.00	26'000.00
1143.18	ZS-Anlage Aula Zwygarten - Sammelschutzräume	118'000.00	90'000.00			8'000.00	82'000.00
1143.20	Altes Schulhaus Goldau	1'676'400.00	1.00				1.00
1143.21	Schulhaus Arth, Bahnhofstrasse	5'001'100.00	1'995'000.00			160'000.00	1'835'000.00
1143.22	Schulhaus Sonnegg, Goldau	8'434'800.00	830'000.00			67'000.00	763'000.00
1143.23	Neubau Schulanlage Zwygarten Arth	9'000'000.00	7'037'000.00		427'158.00	528'842.00	6'081'000.00
1143.24	Schulhaus Hofmatt, Arth	5'972'300.00	616'000.00			50'000.00	566'000.00
1143.25	Schulhaus Zwygarten, Arth	11'000'000.00	739'000.00			60'000.00	679'000.00
1143.26	Parz. Land GB 1445 Zwygarten Arth	610'000.00	508'000.00			41'000.00	467'000.00
1143.27	Kindergarten Vogelsang, Goldau	1'802'400.00	287'000.00			23'000.00	264'000.00
1143.28	Kindergarten Oberarth	313'100.00	281'000.00			23'000.00	258'000.00
1143.30	Seebad Arth	608'100.00	258'000.00			21'000.00	237'000.00
1143.50	Altersheim Hofmatt, Arth	7'525'600.00	166'000.00			90'000.00	76'000.00
1143.51	Neubau Alters- & Pflegeheim			50'208.75		4'208.75	46'000.00
1143.55	Asylantenheim Arth	1'224'300.00	1.00				1.00
1143.60	Schulanlage Rigi Goldau (inkl. Turnhalle)	8'518'900.00	2'147'000.00			172'000.00	1'975'000.00
1143.62	Gemeinde-Werkhof Feuerwehrgebäude Oberarth	1'016'475.00	488'000.00			40'000.00	448'000.00

Mobilien, Maschinen, Fahrzeuge

Konto		Versicherungswert 31.12.2008	Buchwert 31.12.2007	Aktivierungen 2008	Passivierungen 2008	Abschreibungen 2008	Buchwert 31.12.2008
1146	Mobilien, Maschinen und Fahrzeuge		791'000.00	207'311.45	77'500.00	187'311.45	733'500.00
1146.11	Computer Gemeindeschulen	265'000.00	444'000.00	76'311.45		104'311.45	416'000.00
1146.20	Tanklöschfahrzeug	525'000.00	15'000.00			3'000.00	12'000.00
1146.30	EDV-Lösung	354'000.00	0.00				0.00
1146.40	Atemschutzfahrzeug	135'000.00	27'000.00			6'000.00	21'000.00
1146.50	Verkehrsdienstfahrzeug	100'000.00	32'000.00			7'000.00	25'000.00
1146.60	Muldenkipperfahrzeug	36'000.00	22'000.00			5'000.00	17'000.00
1146.61	AEBI-Transporter (Ersatz)	150'000.00		131'000.00		27'000.00	104'000.00
1146.70	Pionierfahrzeug-Ersatz	316'000.00	251'000.00		77'500.00	35'000.00	138'500.00

Darlehen und Beteiligungen

Konto		Anzahl	à	Nominalwert	Bilanzwert 31.12.2008
	Finanzvermögen				
1021	Aktien und Anteilscheine			192'796.00	7'004.00
1021.00	Rigibahnen AG Namenaktien	30000	5.00	150'000.00	1.00
1021.10	Südostbahn AG Namenaktien	20496	1.00	20'496.00	1.00
1021.30	Kunsteisbahn Zingel AG Inhaberaktien	100	100.00	10'000.00	1.00
1021.40	Zugersee Schifffahrtsgesellschaft Inhaberaktien Namenaktien	10 43	100.00 100.00	1'000.00 4'300.00	1.00
1021.50	Gas- und Wasserwerk Schwyz AG Namenaktien	35	200.00	7'000.00	7'000.00
	Verwaltungsvermögen				
1154	Gemischtwirtschaftliche Unternehmungen			8'000.00	2.00
1154.10	Aktien EW-Altendorf	20	100.00	2'000.00	1.00
1154.20	Aktien EW-Schwyz	60	100.00	6'000.00	1.00

Investitionsbeiträge

Konto		Buchwert 31.12.2007	Aktivierungen 2008	Passivierungen 2008	Abschreibungen 2008	Buchwert 31.12.2008
	Investitionsbeiträge Total	230'000.00	366'478.75		150'478.75	446'000.00
1161	Kanton	72'000.00			18'000.00	54'000.00
1161.20	Investitionsbeitrag Turnhalle Berufsschule Goldau	48'000.00			12'000.00	36'000.00
1161.41	Investitionsbeitrag Behindertenbetriebe	24'000.00			6'000.00	18'000.00
1164	Gemischtwirtschaftliche Unternehmungen	27'000.00	150'000.00		45'000.00	132'000.00
1164.10	Investitions-Beitrag Schiffahrtsgesellschaft Zugersee	27'000.00			7'000.00	20'000.00
1164.20	Investitionsbeitrag Rigi-Bahnen «Neubau Rigi-Bahn-Bahnhof»		150'000.00		38'000.00	112'000.00
1165	Private Institutionen	131'000.00	216'478.75		87'478.75	260'000.00
1165.11	Privatstrassen	131'000.00	66'478.75		49'478.75	148'000.00
1165.60	Investitionsbeitrag an Natur- und Tierpark Goldau «Ausbau Grosswyer»		150'000.00		38'000.00	112'000.00

Mittel- und langfristige Schulden

Konto		Bestand 31.12.2007	Veränderungen 2008		Bestand 31.12.2008
			Zuwachs	Abgang	
2021	Darlehen	18'900'000.00	0.00	3'599'158.00	15'300'842.00
2021.09 - 2021.14	Schwyzer Kantonalbank Ø-Zins 2,85%	17'400'000.00		3'099'158.00	14'300'842.00
2021.41	Sparkasse Schwyz Ø-Zins 3.46%	1'500'000.00		500'000.00	1'000'000.00

Rahmenkredit für Gewässerschutzbauten – Zeitraum 2001-2010

Abstimmung	Kreditsumme	Investitionen Gewässerschutzbauten		Noch zur Verfügung stehender Kredit	
		Jahr	Betrag	Betrag	Datum
10. Juni 2001	1'650'000.00	2001	48'581.85	1'601'418.15	31.12.2001
		2002	10'600.85	1'590'817.30	31.12.2002
		2003	140'935.85	1'449'881.45	31.12.2003
		2004	217'731.10	1'232'150.35	31.12.2004
		2005	116'503.30	1'115'645.05	31.12.2005
		2006	314'141.90	801'503.15	21.12.2006
		2007	293'872.25	507'630.90	31.12.2007
		2008	5'211.30	502'419.60	31.12.2008

Prüfungsbericht

Bericht und Antrag der Rechnungsprüfungskommission der Gemeinde Arth über die Jahresrechnung 2008

Wir haben im Rahmen der gesetzlichen Bestimmungen die Buchführung und die Jahresrechnung (Bestandesrechnung, Laufende Rechnung und Investitionsrechnung) für das Rechnungsjahr 2008 geprüft. Für den Inhalt und das Ergebnis der Jahresrechnung ist der Gemeinderat verantwortlich. Die Aufgabe der Rechnungsprüfungskommission besteht darin, die Jahresrechnung zu prüfen und zu beurteilen.

Wir haben die Prüfung so geplant und durchgeführt, dass wesentliche Fehlaussagen in der Jahresrechnung mit angemessener Sicherheit erkannt werden. Wir prüften die Posten und Angaben der Jahresrechnung mittels Analysen und Erhebungen auf der Basis von Stichproben. Ferner beurteilten wir die Anwendung der massgebenden Haushaltgrundsätze, die wesentlichen Bewertungsrichtlinien sowie die Darstellung der Jahresrechnung als Ganzes.

Aufgrund unserer Prüfung bestätigen wir, dass

- die Rechnung mit der Buchhaltung übereinstimmt
- die Buchhaltung ordnungsgemäss geführt ist
- die gesetzlichen Bestimmungen und Bewertungsgrundsätze eingehalten sind.

Wir beantragen der Gemeindeversammlung, die vorliegende Jahresrechnung zu genehmigen.

Arth, 5. März 2009

RECHNUNGSPRÜFUNGSKOMMISSION

Stefan Eichhorn, Präsident
Oliver Blank, Vizepräsident
Marc Jütz
Bernadette Lüdi
Franz Schuler-Mettler

Traktandum 5 Elektrizitätswerk Arth

Nachkredite zu Lasten der Laufenden Rechnung 2008

Das Gesetz über den Finanzhaushalt der Bezirke und Gemeinden vom 27. Januar 1994 schreibt gemäss § 36 vor, dass durch die Gemeindeversammlung ein Nachkredit einzuholen ist, sofern für eine im Laufe des Rechnungsjahres notwendige Ausgabe ein Voranschlagskredit fehlt oder für den vorgesehenen Zweck nicht ausreicht. Gebundene Ausgaben benötigen dagegen keine Nachkredite.

In der nachfolgenden Aufstellung sind die Details mit kurzen Bemerkungen bzw. Begründungen der überschrittenen Positionen aufgeführt:

100	Verwaltung			
110	Personalaufwand			
309.00	Übriger Personalaufwand	Fr.		8'770.30
	Höhere Kosten für Stelleninserate			
200	Betrieb			
210	Personalaufwand			
309.30	Lehrlingsausbildung	Fr.		6'286.30
	Grösserer Aufwand für Kurskosten			
Total Nachkredite Laufende Rechnung 2008				Fr. 15'056.60

Antrag

Der Gemeinderat beantragt den Stimmberechtigten, es sei den Nachkrediten die Zustimmung zu erteilen.

Prüfungsbericht

Bericht und Antrag der Rechnungsprüfungskommission der Gemeinde Arth über die Nachkredite zulasten der Laufenden Rechnung 2008 des Elektrizitätswerkes Arth

Die Rechnungsprüfungskommission hat die Nachkredite zulasten der Laufenden Rechnung 2008 auf ihre Rechtmässigkeit und Wirtschaftlichkeit geprüft.

Wir beantragen der Gemeindeversammlung, die Nachkredite zulasten der Laufenden Rechnung 2008 zu genehmigen.

Arth, 6. März 2009

RECHNUNGSPRÜFUNGSKOMMISSION

Stefan Eichhorn, Präsident
Oliver Blank, Vizepräsident
Marc Jütz
Bernadette Lüdi
Franz Schuler-Mettler

Traktandum 6

Bericht zur Rechnung 2008 des Elektrizitätswerkes Arth

Wichtige Zahlen

Kennzahlen EW Arth		2008	2007
Stromabsatz	in Mio. kWh	46,30	43,88
Stromverbrauchs-Zu- / Abnahme	in %	+ 5,50	- 0,80
Stromkunden	Anzahl	5'552	5'462
Max. Tagesspitze / Leistung Pmax.	in kW	8'564	8'641
Jahresgewinn	in Fr. 1'000.-	314.5	316.2
Kapitalzinsen	in Fr. 1'000.-	0.0	2.5
Abschreibungen	in Fr. 1'000.-	116.0	134.0
Leistungsauftrag zu Gunsten der Gemeinde Arth	in Fr. 1'000.-	313.0	461.1
Investitionen in Anlagen	in Fr. 1'000.-	519.5	682.1
Personalbestand	am 31.12.	28	27
davon TZ-Beschäftigte / Lehrlinge in Ausbildung		5 / 5	5 / 5

Das Wichtigste in Kürze

Laufende Rechnung

- Das EW Arth hat im Geschäftsjahr 2008 einen Jahresgewinn von Fr. 314'511.55 erwirtschaftet. Erwartet wurde ein Ertragsüberschuss von Fr. 18'400.-.
- Alle Bereiche des EW Arth haben vom weiter anhaltenden konjunkturellen Wachstum in der Gemeinde Arth profitiert und ihren Anteil zum Ergebnis beigetragen. Der gestiegene Umsatz beim Stromgeschäft ist der Hauptanteil.
- Beim Hauptkerngeschäft «Strom» stieg der Verbrauch um + 5,5% auf 46.3 Mio. kWh. Starke Verbrauchszunahmen verzeichneten die Wintermonate auf Grund von tiefen Temperaturen.

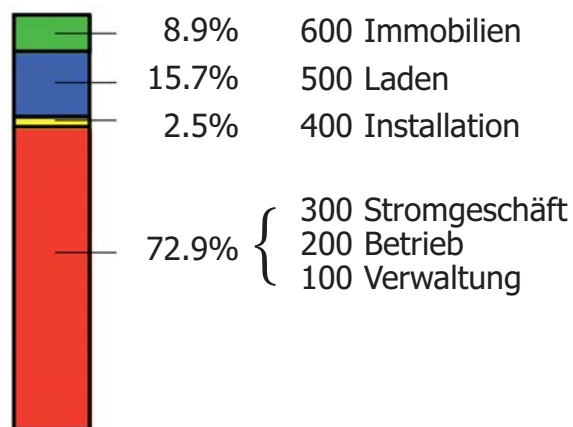
Investitionsrechnung

Zu Lasten der Investitionsrechnung wurden im Jahr 2008 Projekte in der Höhe von Fr. 519'517.05 ausgeführt. Ein Teil der Investitionen konnte direkt mittels Baukostenbeiträgen (Anschlussgebühren), EW-Reglement Art. 17, gedeckt werden, total Fr. 260'975.00. Eine weitere Deckung in der Höhe von Fr. 258'542.05 erfolgte durch Auflösung Eigenkapital Anlagen, wie budgetiert. Im Jahr 2008 wurde keine Fremdkapitaldeckung (Darlehen) benötigt.

Gewinnverteilung

Der Gewinn von Fr. 314'511.55 soll den Eigenkapitalkonten zugeführt werden, in Form von zweckgebundenen Einlagen.

Zusammensetzung des Unternehmensgewinn 2008 von Fr. 314'511.55 in %



Schlussbetrachtung

Verschiedene Studien prognostizieren der Region Innerchwyz für die kommenden Jahre ein überdurchschnittliches Wachstum und damit auch eine weitere Stromverbrauchszunahme.

Für das EW Arth sind in den nächsten Jahren weitere Investitionen und ein regelmässiger Unterhalt notwendig, um eine sichere Stromversorgung zu garantieren.

Rechnung 2008 Elektrizitätswerk Arth

Übersicht Elektrizitätswerk Arth		RECHNUNG 2008		VORANSCHLAG 2008		RECHNUNG 2007	
		SOLL	HABEN	SOLL	HABEN	SOLL	HABEN
Ergebnisse							
Laufende Rechnung	Total Aufwand	8'963'221		9'280'000		8'665'290	
	Total Ertrag		9'277'732		9'298'400		8'981'510
	Aufwandüberschuss						
	Ertragsüberschuss	314'511		18'400		316'220	
Investitionsrechnung	Total Ausgaben	519'517		1'180'000		682'075	
	Total Einnahmen (ohne Eigenkapital-Auflösung)		260'975		250'000		254'050
	Nettoinvestitionen		258'542		930'000		428'025
Finanzierung	Nettoinvestitionen	258'542		930'000		428'025	
	Abschreibungen		193'500		307'500		182'500
	Aufwandüberschuss						
	Laufende Rechnung						
	Ertragsüberschuss						
	Laufende Rechnung		314'511		18'400		316'220
	Finanzierungsfehlbetrag				604'100		
	Finanzierungsüberschuss	249'469				70'695	
Selbstfinanzierungsgrad		196%		35%		117%	

Elektrizitätswerk Arth		RECHNUNG 2008		VORANSCHLAG 2008		RECHNUNG 2007	
Konto	Übersicht	AUFWAND	ERTRAG	AUFWAND	ERTRAG	AUFWAND	ERTRAG
LAUFENDE RECHNUNG							
100	VERWALTUNG NETTO AUFWAND	1'664'249.25	269'357.65 1'394'891.60	1'772'300	234'600 1'537'700	1'555'760.40	269'419.45 1'286'340.95
200	BETRIEB NETTO AUFWAND	1'753'403.75	530'072.75 1'223'331.00	1'975'300	513'200 1'462'100	1'820'026.35	595'939.25 1'224'087.10
300	STROMGESCHÄFT NETTO ERTRAG	4'566'093.75 2'847'592.70	7'413'686.45	4'501'800 2'999'800	7'501'600	4'276'165.70 2'750'678.10	7'026'843.80
400	INSTALLATION NETTO ERTRAG	206'482.45 7'696.25	214'178.70	206'700 3'700	210'400	199'672.15 13'015.05	212'687.20
500	LADEN NETTO ERTRAG	496'289.35 49'504.00	545'793.35	527'700 6'300	534'000	523'935.35 48'370.45	572'305.80
600	IMMOBILIEN NETTO ERTRAG	276'702.05 27'941.20	304'643.25	296'200 8'400	304'600	289'730.05 14'584.35	304'314.40
		11'895'954.75	11'895'954.75	12'298'200	12'298'200	11'491'937.95	11'491'937.95
GEWINN / VERLUST							
TOTAL AUFWAND		8'963'220.60		9'280'000		8'665'290.00	
TOTAL ERTRAG			9'277'732.15		9'298'400		8'981'509.90
ERTRAGSÜBERSCHUSS		314'511.55		18'400		316'219.90	
		9'277'732.15	9'277'732.15	9'298'400	9'298'400	8'981'509.90	8'981'509.90

Jahresrechnung 2008

Elektrizitätswerk Arth		RECHNUNG 2008		VORANSCHLAG 2008		RECHNUNG 2007	
Konto	Laufende Rechnung	AUFWAND	ERTRAG	AUFWAND	ERTRAG	AUFWAND	ERTRAG
100	VERWALTUNG	1'664'249.25	269'357.65	1'772'300	234'600	1'555'760.40	269'419.45
110	Personalaufwand	1'351'978.30	25'189.65	1'343'900	25'000	1'180'999.95	30'171.35
300.10	Entschädigung GL-Präsident	8'064.20		8'000		7'943.60	
300.20	Sitzungsgelder	1'860.00		3'200		2'540.00	
300.30	Entschädigung RPK	2'388.00		2'400		2'339.00	
301.00	Besoldungen Personal	1'035'346.45		1'045'000		966'307.10	
303.00	Arbeitgeberbeitrag AHV/IV/EO/ALV/FAK	77'520.95		78'900		72'283.25	
304.00	Arbeitgeberbeitrag Pensionskasse	137'697.35		125'200		51'251.90	
305.00	Unfall- und Krankentaggeldversicherung	33'480.55		33'400		32'822.45	
307.00	Rentenleistungen	25'898.80		25'800		25'730.25	
309.00	Übriger Personalaufwand	24'270.30		15'500		15'604.70	
309.30	Lehrlingsausbildung	5'451.70		6'500		4'177.70	
436.00	Rückerstattungen		25'189.65		25'000		30'171.35
120	Übriger Verwaltungsaufwand	282'421.55		390'100		348'391.15	
310.00	Büromaterial, Drucksachen, Inserate	22'991.15		43'800		33'561.70	
310.10	Fachschriften	3'078.20		4'500		3'866.80	
311.00	Anschaffung Maschinen, Mobiliar	9'169.10		10'000		1'625.45	
311.20	Anschaffung EDV / CAD	36'271.40		74'000		92'601.30	
315.00	Unterhalt Maschinen, Mobiliar, Geräte	8'370.55		10'000		8'254.15	
315.20	Unterhalt EDV	87'466.00		100'000		87'184.65	
315.30	Unterhalt Fahrzeuge	3'723.10		5'000		4'872.10	
317.00	Spesenentschädigung	6'554.40		6'000		5'766.00	
318.00	Telefongebühren	17'451.80		22'000		18'161.10	
318.10	Porti, PC- und Bankspesen	34'411.95		33'600		36'370.05	
318.20	Sachversicherungen	2'646.00		2'600		2'565.85	
318.30	Beratungskosten	1'000.00		20'000		4'975.00	
318.40	Externe Buchprüfung	0.00		10'000		0.00	
319.10	Verbandsbeiträge	14'287.90		13'600		13'587.00	
391.00	Interne Verrechnung / Miete	35'000.00		35'000		35'000.00	
130	Energieberatung	29'849.40		38'300		23'852.65	
310.10	Informationen, Werbung, Ausstellung	29'849.40		38'300		23'852.65	
140	Kapitalzinsen	0.00		0		2'516.65	
322.00	Zinsen auf langfristigen Schulden	0.00		0		2'516.65	
150	Erlös Verwaltung		244'168.00		209'600		239'248.10
420.00	Bankkontokorrent-Zinsen		38'345.45		10'000		35'199.50
422.00	Zinsen auf Anlagen des Finanzvermögens		320.00		300		320.00
436.00	Übriger Ertrag		33'202.55		27'000		35'728.60
436.10	Verrechnung Wasserwerk Technische Bearbeitung		101'300.00		101'300		100'000.00
490.00	Interne Verrechnung / Löhne von Installation, Laden, Immobilien		71'000.00		71'000		68'000.00

Elektrizitätswerk Arth		RECHNUNG 2008		VORANSCHLAG 2008		RECHNUNG 2007	
Konto	Laufende Rechnung	AUFWAND	ERTRAG	AUFWAND	ERTRAG	AUFWAND	ERTRAG
200	BETRIEB	1'753'403.75	530'072.75	1'975'300	513'200	1'820'026.35	595'939.25
210	Personalaufwand	494'991.75	24'216.85	490'700	13'200	437'256.50	16'136.05
301.00	Besoldungen Personal	393'770.75		395'000		352'994.50	
303.00	Arbeitgeberbeitrag AHV/IV/EO/ALV/FAK	28'112.35		28'500		25'771.20	
304.00	Arbeitgeberbeitrag Pensionskasse	20'207.60		18'800		12'554.10	
305.00	Unfall- und Krankentaggeldversicherung	23'436.45		23'400		22'975.75	
309.20	Weiterbildung	2'953.45		5'000		3'318.90	
309.30	Lehrlingsausbildung	15'286.30		9'000		7'621.10	
309.40	Ablesungskosten	2'224.85		2'000		3'020.95	
390.00	Interne Verrechnung / Löhne Installation	9'000.00		9'000		9'000.00	
436.00	Rückerstattungen		24'216.85		13'200		16'136.05
220	Übriger Betriebsaufwand	186'058.10		204'500		172'800.85	
314.10	Sicherungsmassnahmen	4'392.75		4'200		1'570.10	
315.30	Unterhalt Fahrzeuge	22'757.55		28'100		21'754.55	
315.40	Nullungsbedingungen	8'403.00		20'000		6'970.90	
317.10	Diverse Betriebsunkosten	4'194.15		4'500		3'407.35	
318.20	Sachversicherungen	12'498.05		12'200		12'456.75	
318.30	Unterhalt Netzpläne / CAD	60'000.00		60'000		50'000.00	
365.00	Beiträge an Strassengenossenschaften	812.60		2'500		3'641.20	
391.00	Interne Verrechnung / Miete	73'000.00		73'000		73'000.00	
230	Unterhalt Hochspannung	243'895.45		235'000		272'296.25	
314.00	HS-Kabel Unterhalt, Reparaturen	40'886.85		45'000		73'525.95	
314.10	HS-Freileitungen Unterhalt, Reparaturen	54'421.30		50'000		73'017.05	
314.20	Trafostationen Unterhalt, Reparaturen	110'587.30		100'000		87'753.25	
314.30	Benützung CKW-Unterstation	38'000.00		40'000		38'000.00	
240	Unterhalt Niederspannung	375'285.25		375'000		378'225.20	
314.00	NS-Kabel Unterhalt, Reparaturen	141'892.35		135'000		133'936.35	
314.10	NS-Kabelverteilkabinen Unterhalt, Reparaturen	61'393.60		50'000		58'913.05	
314.20	NS-Freileitungen Unterhalt, Reparaturen	25'074.65		35'000		32'119.85	
314.30	Netzkommandoanlage Unterhalt, Reparaturen	4'858.00		5'000		0.00	
314.40	Öffentliche Beleuchtung Unterhalt, Reparaturen, Energie	142'066.65		150'000		153'255.95	
250	Einkauf Betriebsmaterial	264'925.75		320'300		339'128.00	
313.00	Einkauf Betriebsmaterial	155'505.75		180'000		188'217.55	
313.10	Einkauf Transformatoren	0.00		0		33'600.00	
313.20	Einkauf Zähler	56'727.20		78'800		76'724.30	
313.30	Einkauf Netzkommando-Empfänger	11'875.60		12'500		0.00	
313.40	Einkauf Messinstrumente	0.00		5'000		0.00	
313.50	Einkauf Werkzeug	10'560.95		12'000		16'086.15	
313.60	Ersatz Betriebsfahrzeug	30'256.25		32'000		24'500.00	

Elektrizitätswerk Arth		RECHNUNG 2008		VORANSCHLAG 2008		RECHNUNG 2007	
Konto	Laufende Rechnung	AUFWAND	ERTRAG	AUFWAND	ERTRAG	AUFWAND	ERTRAG
260	Unterhalt Betriebsmaterial	68'585.60		114'300		82'683.50	
315.00	Unterhalt Zähler	20'248.45		58'000		38'241.05	
315.10	Unterhalt Netzkommando-Empfänger	640.95		5'000		0.00	
315.20	Unterhalt Messinstrumente	993.00		5'000		722.00	
315.30	Unterhalt Werkzeuge	6'735.90		6'200		6'387.95	
315.40	Unterhalt Funkanlage	1'184.00		2'000		1'222.65	
315.50	Auswechslung Zähler und Empfänger	38'783.30		38'100		36'109.85	
270	Magazin/Werkstatt	3'661.85		5'500		3'637.05	
315.00	Magazinbetrieb	2'264.45		2'500		2'157.40	
315.10	Werkstattbetrieb	1'397.40		3'000		1'479.65	
280	Abschreibungen Anlagen	116'000.00		230'000		133'999.00	
331.00	Ordentliche Abschreibungen Verteilanlagen	116'000.00		230'000		133'999.00	
331.10	Zusätzliche Abschreibungen Verteilanlagen	0.00		0		0.00	
290	Erlös Betrieb		505'855.90		500'000		579'803.20
435.00	Materialverkauf		33'574.05		50'000		29'034.80
435.10	Arbeitslös		219'705.45		200'000		306'833.90
436.00	Übriger Ertrag		71'998.65		80'000		67'705.55
438.00	Eigenleistungen für Investitionen und Unterhalt		180'577.75		170'000		176'228.95
300	STROMGESCHÄFT	4'566'093.75	7'413'686.45	4'501'800	7'501'600	4'276'165.70	726'843.80
312.00	Einkauf Strom	4'327'476.65		4'250'000		4'118'013.45	
312.10	Einkauf Strom Mehrkosten	35'775.90		26'800		24'930.45	
314.00	Neubau Solarkraftwerke	50'175.90		50'000		0.00	
318.00	Umsetzung Strom VG	13'752.50		25'000		0.00	
352.00	Stromlieferung an Gemeinde Arth	138'912.80		150'000		133'221.80	
972.00	Strom Jubiläumsgehenk						
435.00	Stromverkauf		7'384'932.25		7'125'000		704'587.95
435.10	Stromverkauf Mehrkosten		28'754.20		26'600		22'255.85
445.10	Entnahme aus Rückstellung Tariffonds		0.00		350'000		0.00
445.50	Entnahme aus Durchgangskonto Solarkraftwerke		0.00		0		0.00

Elektrizitätswerk Arth		RECHNUNG 2008		VORANSCHLAG 2008		RECHNUNG 2007	
Konto	Laufende Rechnung	AUFWAND	ERTRAG	AUFWAND	ERTRAG	AUFWAND	ERTRAG
400	INSTALLATION	206'482.45	214'178.70	206'700	210'400	199'672.15	212'687.20
410	Personalaufwand	153'125.20	2'329.25	150'200	2'400	139'563.40	2'175.70
301.00	Besoldungen Personal	122'041.95		121'400		116'567.40	
303.00	Arbeitgeberbeitrag AHV/IV/EO/ALV/FAK	9'270.75		9'300		8'887.55	
304.00	Arbeitgeberbeitrag Pensionskasse	12'616.40		10'300		5'544.00	
305.00	Unfall- und Krankentaggeldversicherung	6'696.10		6'700		6'564.45	
308.00	Unterakkordanten	0.00		0		0.00	
309.00	Übriger Personalaufwand	0.00		0		0.00	
309.20	Weiterbildung	0.00		0		0.00	
309.30	Lehrlingsausbildung	0.00		0		0.00	
390.00	Interne Verrechnung / Löhne Verwaltung	2'500.00		2'500		2'000.00	
436.00	Rückerstattungen		2'329.25		2'400		2'175.70
420	Übriger Installationsaufwand	20'033.00		20'000		18'354.30	
310.00	Büromaterial, Drucksachen	0.00		0		0.00	
315.10	Magazin- und Garantiarbeiten	343.80		300		0.00	
315.20	Unterhalt EDV	1'005.35		1'200		1'002.15	
315.30	Unterhalt Fahrzeuge	4'262.05		4'000		2'953.70	
317.00	Spesenentschädigung	0.00		0		0.00	
318.20	Sachversicherungen	337.75		300		339.90	
318.30	Werbung, Ausstellung	0.00		0		0.00	
319.00	Übriger Aufwand	584.05		700		558.55	
391.00	Interne Verrechnung / Miete	13'500.00		13'500		13'500.00	
430	Materialaufwand	33'324.25		36'500		41'754.45	
311.10	Einkauf Werkzeug	267.45		1'500		1'036.20	
313.00	Wareneinkauf Installation	33'056.80		35'000		40'718.25	
440	Installationserlös		211'849.45		208'000		210'511.50
435.00	Erlös Dritter		124'749.80		145'000		137'334.50
435.10	Erlös Betrieb		66'099.65		42'000		52'177.00
436.10	Verrechnung Wasserwerk						
	Technische Bearbeitung		1'000.00		1'000		1'000.00
490.00	Interne Verrechnung / Löhne von Laden und Betrieb		20'000.00		20'000		20'000.00

Elektrizitätswerk Arth		RECHNUNG 2008		VORANSCHLAG 2008		RECHNUNG 2007	
Konto	Laufende Rechnung	AUFWAND	ERTRAG	AUFWAND	ERTRAG	AUFWAND	ERTRAG
500	LADEN	496'289.35	545'793.35	527'700	534'000	523'935.35	572'368.50
313.00	Materialeinkauf	403'895.50		415'500		425'259.00	
315.00	Unterhalt Laden	4'051.55		23'700		7'654.55	
315.10	Renovation Laden	0.00		0		5'577.90	
318.20	Sachversicherungen	2'646.00		2'600		2'565.85	
318.30	Werbung	8'196.30		8'400		7'878.05	
390.00	Interne Verrechnung / Löhne von Verwaltung, Installation	60'500.00		60'500		58'000.00	
391.00	Interne Verrechnung / Miete	17'000.00		17'000		17'000.00	
435.00	Verkaufserlös		541'659.70		530'000		567'706.50
436.00	Werbeteilungen		4'133.65		4'000		4'662.00
600	IMMOBILIEN	276'702.05	304'643.25	296'200	304'600	289'730.05	304'314.40
312.00	Energie, Wasser, Heizung	48'153.00		55'000		39'581.20	
315.00	Unterhalt Liegenschaften Allgemein	98'156.40		97'000		111'152.00	
315.10	Unterhalt Mietwohnungen	25'954.65		40'000		63'799.25	
318.20	Sachversicherungen	7'938.00		7'700		7'697.60	
322.00	Zinsen auf langfristigen Schulden	0.00		0		0.00	
331.00	Ordentliche Abschreibungen	17'500.00		17'500		21'500.00	
331.10	Zusätzliche Abschreibungen	60'000.00		60'000		27'000.00	
390.00	Interne Verrechnung / Löhne von Verwaltung	19'000.00		19'000		19'000.00	
427.00	Liegenschaftsertrag Mietwohnungen		127'620.00		127'600		127'620.00
427.10	Mietertrag Wasserwerk		21'500.00		21'500		21'500.00
427.20	Übriger Ertrag		14'038.55		14'000		13'793.40
434.00	Ertrag bewirtschaftete Parkplätze		2'984.70		3'000		2'901.00
491.00	Interne Verrechnung / Mieten Verwaltung, Betrieb, Laden, Installation		138'500.00		138'500		138'500.00

Elektrizitätswerk Arth		RECHNUNG 2008		VORANSCHLAG 2008		RECHNUNG 2007	
Konto	Investitionsrechnung	AUSGABEN	EINNAHMEN	AUSGABEN	EINNAHMEN	AUSGABEN	EINNAHMEN
	Total	519'517.05	519'517.05	1'180'000	1'180'000	682'075.40	682'075.40
860	Anlagen	519'517.05		1'180'000	500'000	682'075.40	428'025.40
501.00	HS-Kabelnetz	210'288.60		350'000		137'447.35	
501.10	NS-Kabelnetz	196'978.85		340'000		104'683.10	
503.00	Trafostationen	105'160.25		340'000		290'332.20	
505.00	Öffentliche Beleuchtung	7'089.35		150'000		149'612.75	
650.00	Auflösung Eigenkapital Baufonds				500'000		428'025.40
870	Gebühren		260'975.00		250'000		254'050.00
610.00	Anschlussgebühren		260'975.00		250'000		254'050.00
999	Abschluss		258'542.05		430'000		
590.00	Nettoinvestitionsabnahme						
690.00	Nettoinvestitionen		258'542.05		430'000		

1. Zusammenstellung Bestandesrechnung

EW Arth

Bilanz	Bestand	Veränderungen 2008		Bestand
	31.12.2007	Zuwachs	Abgang	31.12.2008
1 AKTIVEN	5'007'822.30	41'918.81	505'113.19	4'544'627.92
10 FINANZVERMÖGEN	3'299'815.30	41'918.81	311'613.19	3'030'120.92
100 Flüssige Mittel	1'484'801.95		257'208.69	1'227'593.26
1000 Kassa	5'311.90		264.90	5'047.00
1001 Postcheck	934'468.30		162'995.16	771'473.14
1002 Banken	545'021.75		93'948.63	451'073.12
101 Guthaben	1'563'735.65	28'954.76	53'430.60	1'539'259.81
1011 Kontokorrente	9'702.42	10'612.83		20'315.25
1015 Übrige Debitoren	1'549'188.35		53'430.60	1'495'757.75
1019 Übrige Guthaben	4'844.88	18'341.93		23'186.81
102 Anlagen	221'503.80	12'964.05		234'467.85
1021 Aktien und Anteilscheine	200.00			200.00
1025 Vorräte, Bestände	221'303.80	12'964.05		234'267.85
103 Transitorische Aktiven	29'773.90		973.90	28'800.00
1030 Transitorische Aktiven	29'773.90		973.90	28'800.00
11 VERWALTUNGSVERMÖGEN	1'708'007.00		193'500.00	1'514'507.00
114 Sachgüter	1'708'007.00		193'500.00	1'514'507.00
1141 Tiefbauten	1'493'002.00		116'000.00	1'377'002.00
1143 Grundstücke / Hochbauten	215'000.00		77'500.00	137'500.00
1146 Mobilien / Maschinen / Fahrzeuge	5.00			5.00

Bilanz	Bestand	Veränderungen 2008		Bestand
	31.12.2007	Zuwachs	Abgang	31.12.2008
2 PASSIVEN	5'007'822.30	409'266.71	872'461.09	4'544'627.92
20 FREMDKAPITAL	1'589'181.75	94'755.16	613'919.04	1'070'017.87
200 Laufende Verpflichtungen	1'480'363.70	94'755.16	536'947.19	1'038'171.67
2000 Kreditoren	1'403'811.45		536'947.19	866'864.26
2006 Kontokorrente	45'135.90	56'186.51		101'322.41
2009 Übrige laufende Verpflichtungen	31'416.35	38'568.65		69'985.00
202 Mittel- und langfristige Schulden	0.00			0.00
2021 Darlehen	0.00			0.00
205 Transitorische Passiven	108'818.05		76'971.85	31'846.20
2050 Transitorische Passiven	108'818.05		76'971.85	31'846.20
23 EIGENKAPITAL	3'418'640.55	314'511.55	258'542.05	3'474'610.05
239 Eigenkapital	3'418'640.55	314'511.55	258'542.05	3'474'610.05
2390 Eigenkapital	3'418'640.55		258'542.05	3'160'098.50
2399 Gewinnvortrag		314'511.55		314'511.55

2.2 Tiefbauten (Verwaltungsvermögen)

EW ARTH

Konto	Buchwert	Aktivierungen	Passivierungen	Ordentl.	Zusätzliche	Buchwert
	31.12.2007	2008	2008	Abschreibungen 2008	Abschreibungen	31.12.2008
1141 TIEFBAUTEN	1'493'002.00	519'517.05	519'517.05	116'000.00		1'377'002.00
1141.10 Transformatorenstationen	510'000.00	105'160.25	105'160.25	41'000.00		469'000.00
1141.20 NS-Kabelnetz	723'000.00	196'978.85	196'978.85	58'000.00		665'000.00
1141.30 HS-Kabelnetz	260'000.00	210'288.60	210'288.60	17'000.00		243'000.00
1141.40 Verteilanlagen	1.00			0.00		1.00
1141.50 Öffentliche Beleuchtung	1.00	7'089.35	7'089.35	0.00		1.00

Hochbauten (Verwaltungsvermögen)

EW ARTH

Konto	Versicherungswert 31.12.2008	Buchwert 31.12.2007	Aktivierungen 2008	Passivierungen 2008	Abschreibungen 2008	Buchwert 31.12.2008
1143 Hochbauten	6'517'000.00	215'000.00			77'500.00	137'500.00
1143.00 Wohn- und Geschäftshaus Oekonomiegebäude	6'517'000.00	215'000.00			77'500.00	137'500.00

Prüfungsbericht

Bericht und Antrag der Rechnungsprüfungskommission der Gemeinde Arth über die Jahresrechnung 2008 des Elektrizitätswerkes Arth

Wir haben im Rahmen der gesetzlichen Bestimmungen die Buchführung und die Jahresrechnung (Bestandesrechnung, Laufende Rechnung und Investitionsrechnung) für das Rechnungsjahr 2008 geprüft. Für den Inhalt und das Ergebnis der Jahresrechnung ist der Gemeinderat verantwortlich. Die Aufgabe der Rechnungsprüfungskommission besteht darin, die Jahresrechnung zu prüfen und zu beurteilen.

Wir haben die Prüfung so geplant und durchgeführt, dass wesentliche Fehlaussagen in der Jahresrechnung mit angemessener Sicherheit erkannt werden. Wir prüften die Posten und Angaben der Jahresrechnung mittels Analysen und Erhebungen auf der Basis von Stichproben. Ferner beurteilten wir die Anwendung der massgebenden Haushaltgrundsätze, die wesentlichen Bewertungsrichtlinien sowie die Darstellung der Jahresrechnung als Ganzes.

Aufgrund unserer Prüfung bestätigen wir, dass

- die Rechnung mit der Buchhaltung übereinstimmt
- die Buchhaltung ordnungsgemäss geführt ist
- die gesetzlichen Bestimmungen und Bewertungsgrundsätze eingehalten sind.

Wir beantragen der Gemeindeversammlung, die vorliegende Jahresrechnung zu genehmigen.

Arth, 6. März 2009

RECHNUNGSPRÜFUNGSKOMMISSION

Stefan Eichhorn, Präsident
Oliver Blank, Vizepräsident
Marc Jütz
Bernadette Lüdi
Franz Schuler-Mettler

Traktandum 7

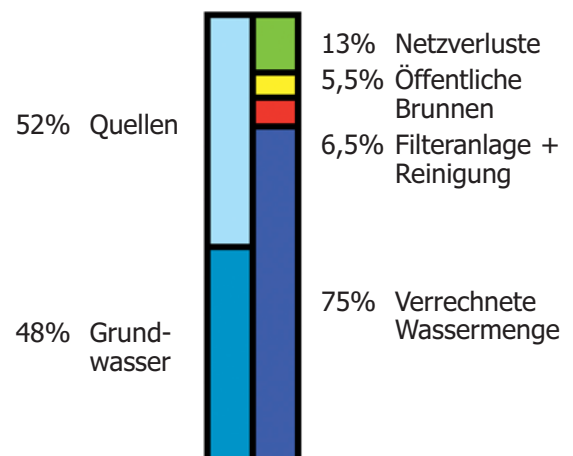
Bericht zur Rechnung 2008 des Wasserwerkes Arth

Wichtige Zahlen

Kennzahlen WW Arth		2008	2007
Wasserbeschaffung	m ³	760'929	749'510
Verrechnete Wassermenge	m ³	572'026	569'278
Zu- / Abnahme zum Vorjahr	in %	+ 0,48	+ 0,12
Anteil Netzverluste	in %	13,08	13,32
Versorgte Einwohner	Anzahl	8'350	8'100
Frischwasser Messstellen	Anzahl	1'568	1'547
Jahresgewinn	in Fr.	256'525	162'406
Ertrag Wasserzins	in Fr.	841'280	829'324
Zu- / Abnahme zum Vorjahr	in %	+ 1,4	+ 1,2
Kapitalzinsen	in Fr.	0	0
Ordentliche Abschreibungen	in Fr.	18'563	24'747
Investitionen Anlagen	in Fr.	289'389	478'024
Leistungsauftrag zu Gunsten der Gemeinde Arth	in Fr.	117'538	74'206

Überblick 2008

Wasser-
Beschaffung / Verbrauch



Das Wichtigste in Kürze

- Die Jahresrechnung 2008 des WW Arth schliesst mit einem in dieser Höhe nicht erwarteten Ertragsüberschuss von Fr. 256'524.95 ab. Zur Hauptsache trugen dazu bei, die Verzögerungen bei den Projekten Neubau PW Feld (Ersatz PW St. Georg) und Ersatz Filteranlage Tennmatt und deren Auswirkungen auf die ordentlichen Abschreibungen und den Betriebsaufwand.
- Die verrechnete Wassermenge erhöhte sich zum Vorjahr um + 0,5% und betrug 572'026 m³.
- Die abgegebene Wassermenge setzte sich aus 52% Quellwasser (Quellen Tennmatt und Grisselen, Goldau) und 48% Grundwasser (PW St. Georg und PW Wegscheid, Arth) zusammen.
- Die Netzverluste betragen 13% (Vorjahr 13,3%). Im Jahr 2008 mussten 21 Lecks geortet und repariert werden.
- Zu Lasten der Investitionsrechnung wurden im Jahr 2008 Projekte für Fr. 289'388.75 ausgeführt. Die gesamten Investitionen konnten direkt mittels Baukostenbeiträgen (Anschlussgebühren) gedeckt werden.
- Der Ertragsüberschuss von Fr. 256'524.95 soll dem Eigenkapital zugeführt werden, in Form einer zweckgebundenen Einlage.

- Das Labor der Urkantone hat im Jahr 2008 das abgegebene Trinkwasser mehrmals untersucht. Im Zeitpunkt der Probeentnahme entsprach das Leitungswasser jedes Mal den hohen gesetzlichen Anforderungen für einwandfreies Trinkwasser.
- Weitere Informationen im Internet:
www.gw-arth.ch
www.wasserqualitaet.ch

6415 Arth, im Februar 2009 **GEMEINDEWERKE ARTH**

Rechnung 2008 Wasserwerk Arth

Übersicht Wasserwerk Arth		RECHNUNG 2008		VORANSCHLAG 2008		RECHNUNG 2007	
		SOLL	HABEN	SOLL	HABEN	SOLL	HABEN
Ergebnisse							
Laufende Rechnung	Total Aufwand	651'596		898'200		747'507	
	Total Ertrag		908'121		898'200		909'913
	Aufwandüberschuss						
	Ertragsüberschuss	256'525		0		162'406	
Investitionsrechnung	Total Ausgaben	289'389		1'320'000		478'024	
	Total Einnahmen (ohne Eigenkapital- auflösung)		343'826		500'000		637'277
	Nettoinvestitionen		-54'437		820'000		-159'253
Finanzierung	Nettoinvestitionen	-54'437		820'000		-159'253	
	Abschreibungen		18'563		125'000		24'747
	Aufwandüberschuss						
	Laufende Rechnung						
	Ertragsüberschuss						
	Laufende Rechnung		256'525		0		162'406
	Finanzierungsfehlbetrag						
	Finanzierungsüberschuss	329'525			695'000	346'406	
Selbstfinanzierungsgrad				15%			

Wasserwerk Arth		RECHNUNG 2008		VORANSCHLAG 2008		RECHNUNG 2007	
Konto	Laufende Rechnung	AUFWAND	ERTRAG	AUFWAND	ERTRAG	AUFWAND	ERTRAG
	Total	908'121.25	908'121.25	898'200	898'200	909'913.20	909'913.20
100	Personalaufwand	184'363.60	1'833.55	201'600	2'500	188'294.05	3'009.80
301.00	Besoldungen Personal	66'717.15		81'500		74'329.40	
303.00	Arbeitgeberbeitrag AHV/IV/EO/ALV/FAK	5'052.95		6'200		5'581.40	
304.00	Arbeitgeberbeitrag Pensionskasse	6'945.50		7'300		3'591.00	
305.00	Unfall- und Krankentaggeldversicherung	3'348.00		3'300		3'282.25	
308.00	Technische Bearbeitung	102'300.00		102'300		101'000.00	
309.20	Weiterbildung	0.00		1'000		510.00	
436.00	Rückerstattungen		1'833.55		2'500		3'009.80
110	Verwaltungsaufwand	96'366.05		225'600		121'598.90	
310.00	Büromaterial, Drucksachen, Inserate	10'296.15		17'000		9'685.65	
311.20	Anschaffung EDV / CAD	10'026.20		26'000		31'900.35	
315.20	Unterhalt EDV	10'053.55		12'000		10'021.25	
316.00	Miete, Benützungskosten	21'500.00		21'500		21'500.00	
317.00	Spesenentschädigung	600.00		1'000		979.00	
318.10	Telefongebühren, Porti	13'216.75		12'000		12'245.95	
318.20	Sachversicherungen	6'912.60		6'300		6'505.85	
319.00	Übriger Sachaufwand	1'894.20		1'500		730.30	
319.20	Verbandsbeiträge	3'303.40		3'300		3'283.40	
322.00	Kapitalzinsen	0.00		0		0.00	
331.00	Ordentliche Abschreibungen	18'563.20		125'000		24'747.15	
120	Betriebsaufwand	185'576.55		276'000		239'942.05	
311.00	Einkauf Werkzeuge	6'278.25		10'700		4'142.60	
311.20	Quellen und Ableitungen	7'377.25		24'100		12'659.95	
311.21	UV-Anlage Grisselen	3'146.15		5'500		3'154.20	
311.30	Reservoir Kilchstalden	2'589.55		5'000		1'397.40	
311.31	Reservoir Tennmatt	15'088.20		31'500		21'306.40	
311.40	Pumpwerk Laube	16'114.85		22'500		15'225.50	
311.41	Pumpwerk St. Georg	10'919.60		26'500		26'080.70	
311.42	Pumpwerk Wegscheide	26'265.90		28'000		34'678.60	
311.50	Automatik	11'084.15		15'000		19'302.30	
311.60	Wassermesser	48'863.95		51'100		50'966.20	
313.00	Materialeinkauf	15'738.20		17'000		12'347.05	
315.10	Unterhalt Magazin/Werkstatt	405.15		2'000		1'004.20	
315.30	Unterhalt Fahrzeuge	4'350.85		6'000		4'652.10	
318.00	Wassermessungen, Untersuchungen	11'105.50		15'000		16'887.85	
318.10	Pläne, Zeichnerarbeiten, CAD	5'998.30		15'000		15'000.00	
365.00	Beiträge an Strassengenossenschaften	250.70		1'100		1'137.00	
130	Netzunterhalt	185'290.10		195'000		197'672.40	
315.00	Rohrnetzüberprüfungen	9'019.00		15'000		13'123.00	
315.10	Unterhalt Gussrohrnetz	116'663.75		110'000		123'211.95	
315.20	Unterhalt Hausanschlussleitungen	9'786.10		40'000		43'664.00	
315.40	Unterhalt Hydranten	49'821.25		30'000		17'673.45	
140	Ertrag		906'287.70		895'700		906'903.40
410.00	Wasserzins		841'279.50		835'200		829'324.15
420.00	Bankkontokorrentzinsen		464.70		500		665.20
435.00	Betriebserlös		24'176.35		30'000		36'108.50
435.10	Übriger Ertrag		40'367.15		30'000		40'805.55
999	Abschluss	256'524.95				162'405.80	
912.00	Ertragsüberschuss	256'524.95				162'405.80	

Wasserwerk Arth		RECHNUNG 2008		VORANSCHLAG 2008		RECHNUNG 2007	
Konto	Investitionsrechnung	AUSGABEN	EINNAHMEN	AUSGABEN	EINNAHMEN	AUSGABEN	EINNAHMEN
	Total	289'388.75	343'825.55	1'320'000	1'320'000	478'024.55	637'277.40
701	Anlagen	289'388.75		1'320'000	500'000	478'024.55	
501.00	Leitungsnetz	262'805.65		400'000		388'026.15	
502.00	Pumpwerke	13'865.65		600'000		49'285.55	
503.00	Reservoir/Quellen	0.00		280'000		0.00	
504.00	Automatik	0.00		20'000		39'180.20	
505.00	Neuerstellung Hydranten	12'717.45		20'000		1'532.65	
650.00	Zuweisung Eigenkapital Baufonds				500'000		
710	Gebühren/Beiträge		343'825.55		500'000		637'277.40
610.00	Wasseranschlussgebühren		343'825.55		500'000		637'277.40
999	Abschluss				320'000		
690.00	Nettoinvestitionen				320'000		

1. Zusammenstellung Bestandesrechnung

WW ARTH

Bilanz		Bestand 31.12.2007	Veränderungen 2008		Bestand 31.12.2008
			Zuwachs	Abgang	
1	AKTIVEN	1'912'073.24	349'796.02	146'283.36	2'115'585.90
10	FINANZVERMÖGEN	1'637'069.24	349'796.02	73'283.36	1'913'581.90
100	Flüssige Mittel	1'108'821.95	349'795.80		1'458'617.75
1002	Banken	1'108'821.95	349'795.80		1'458'617.75
101	Guthaben	502'795.99	0.22	72'432.06	430'364.15
1011	Kontokorrente	25'387.24		1'769.96	23'617.28
1015	Übrige Debitoren	477'408.40		70'662.10	406'746.30
1019	Übrige Guthaben	0.35	0.22		0.57
102	Anlagen	23'000.00			23'000.00
1025	Vorräte, Bestände	23'000.00			23'000.00
103	Transitorische Aktiven	2'451.30		851.30	1'600.00
1030	Transitorische Aktiven	2'451.30		851.30	1'600.00
11	VERWALTUNGSVERMÖGEN	275'004.00		73'000.00	202'004.00
114	Sachgüter	275'004.00		73'000.00	202'004.00
1141	Tiefbauten	275'002.00		73'000.00	202'002.00
1146	Mobilien / Maschinen / Fahrzeuge	2.00			2.00

Bilanz		Bestand	Veränderungen 2008		Bestand
		31.12.2007	Zuwachs	Abgang	31.12.2008
2	PASSIVEN	1'912'073.24	270'024.28	66'511.62	2'115'585.90
20	FREMDKAPITAL	610'802.49	13'499.33	66'511.62	557'790.20
200	Laufende Verpflichtungen	608'825.34	10'612.83	66'511.62	552'926.55
2000	Kreditoren	599'122.65		66'511.35	532'611.30
2006	Kontokorrente	9'702.42	10'612.83		20'315.25
2009	Übrige laufende Verpflichtungen	0.27		0.27	0.00
202	Mittel- und langfristige Schulden	0.00			0.00
2021	Darlehen	0.00			0.00
205	Transitorische Passiven	1'977.15	2'886.50		4'863.65
2050	Transitorische Passiven	1'977.15	2'886.50		4'863.65
23	EIGENKAPITAL	1'301'270.75	256'524.95		1'557'795.70
239	Eigenkapital	1'301'270.75	256'524.95		1'557'795.70
2390	Eigenkapital	1'138'864.95			1'138'864.95
2399	Gewinnvortrag	162'405.80	256'524.95		418'930.75

2.2 Tiefbauten (Verwaltungsvermögen)

WW ARTH

Konto		Buchwert	Aktivierungen	Passivierungen	Abschreibungen	Buchwert
		31.12.2007	2008	2008	2008	31.12.2008
1141	TIEFBAUTEN	275'002.00	289'388.75	343'825.55	18'563.20	202'002.00
1141.10	Leitungsnetz	33'000.00	262'805.65	269'242.45	2'563.20	24'000.00
1141.20	Automatik/Betriebswarte	1.00	0.00	0.00	0.00	1.00
1141.30	Pumpwerke	134'000.00	13'865.65	13'865.65	11'000.00	123'000.00
1141.40	Reservoir/Quellen	108'000.00	0.00	48'000.00	5'000.00	55'000.00
1141.50	Hydranten	1.00	12'717.45	12'717.45	0.00	1.00

Prüfungsbericht

Bericht und Antrag der Rechnungsprüfungskommission der Gemeinde Arth über die Jahresrechnung 2008 des Wasserwerkes Arth

Wir haben im Rahmen der gesetzlichen Bestimmungen die Buchführung und die Jahresrechnung (Bestandesrechnung, Laufende Rechnung und Investitionsrechnung) für das Rechnungsjahr 2008 geprüft. Für den Inhalt und das Ergebnis der Jahresrechnung ist der Gemeinderat verantwortlich. Die Aufgabe der Rechnungsprüfungskommission besteht darin, die Jahresrechnung zu prüfen und zu beurteilen.

Wir haben die Prüfung so geplant und durchgeführt, dass wesentliche Fehlaussagen in der Jahresrechnung mit angemessener Sicherheit erkannt werden. Wir prüften die Posten und Angaben der Jahresrechnung mittels Analysen und Erhebungen auf der Basis von Stichproben. Ferner beurteilten wir die Anwendung der massgebenden Haushaltgrundsätze, die wesentlichen Bewertungsrichtlinien sowie die Darstellung der Jahresrechnung als Ganzes.

Aufgrund unserer Prüfung bestätigen wir, dass

- die Rechnung mit der Buchhaltung übereinstimmt
- die Buchhaltung ordnungsgemäss geführt ist
- die gesetzlichen Bestimmungen und Bewertungsgrundsätze eingehalten sind.

Wir beantragen der Gemeindeversammlung, die vorliegende Jahresrechnung zu genehmigen.

Arth, 6. März 2009

RECHNUNGSPRÜFUNGSKOMMISSION

Stefan Eichhorn, Präsident
Oliver Blank, Vizepräsident
Marc Jütz
Bernadette Lüdi
Franz Schuler-Mettler

Traktandum 8

Aufnahme von Safet FAKOVIC und Familie (Ehefrau Nesibe und die Kinder Azra und Erman) in das Bürgerrecht der Gemeinde Arth



A. Bericht

Gesuchsteller:

Name, Vorname	FAKOVIC Safet
Staatsangehörigkeit	Mazedonien
Geburtsdatum	25. Mai 1966
In der Schweiz seit	Mai 1991
In der Gemeinde seit	November 1994
Berufstätigkeit	Betriebsangestellter

Ehefrau:

Name, Vorname	FAKOVIC-DZELILOVIC Nesibe
Geburtsdatum	13. April 1968
In der Schweiz seit	Juni 1989
In der Gemeinde seit	November 1994
Berufstätigkeit	Hausfrau und Verkäuferin (Teilzeit)

Kinder:

Vorname	Azra
Geburtsdatum	23. Mai 1992
Ausbildung	Gymnasium

Vorname	Erman
Geburtsdatum	19. April 1997
Klasse	5. Klasse

Das Gesuch von Safet Fakovic und seiner Familie wurde durch die Einbürgerungskommission der Gemeinde Arth eingehend geprüft. Die Anhörung in Anwesenheit aller Familienmitglieder fand am 16. Januar 2008 statt. Alle Familienmitglieder erfüllen sämtliche formellen und materiellen Voraussetzungen für eine Einbürgerung.

B. Antrag

1. Safet Fakovic (1966) mit Ehefrau Nesibe Fakovic (1968) und die Kinder Azra und Erman, von Mazedonien, wohnhaft in Goldau, werden in das Bürgerrecht der Gemeinde Arth aufgenommen.
2. Der Gemeinderat wird mit dem Vollzug beauftragt.

Traktandum 9

Rahmenkredit für die Erstellung von Gewässerschutzbauten in der Gemeinde Arth im Zeitraum 2010 bis 2020

A. BERICHT

1. Ausgangslage

Das eidgenössische Gewässerschutzgesetz (GSchG), welches im Jahre 1992 in Kraft getreten ist, bezweckt, die Gewässer vor nachteiligen Einwirkungen zu schützen. Die gesetzlichen Vorgaben dienen insbesondere der Gesundheit von Menschen, Tieren und Pflanzen und für die Sicherstellung der natürlichen Funktion des Wasserkreislaufes. Im Weiteren ist gesetzlich festgelegt, dass die Kläranlagen von Fremdwasser, d.h. von nicht verschmutztem Abwasser, entlastet werden. Insbesondere ist nicht verschmutztes Abwasser örtlich versickern zu lassen. Bei Standorten, wo keine natürliche Versickerung möglich ist, kann solches Wasser in ein oberirdisches Gewässer eingeleitet werden. Zu diesem Zweck sind entsprechend neue Meteorwasserleitungen zu erstellen.

In den vergangenen Jahren hat die Gemeinde Arth die gesetzlichen Aufgaben im Rahmen des vorhandenen generellen Kanalisationsprojektes erfüllt (GKP). Dieses Planprojekt bildete die Grundlage der detaillierten generellen Entwässerungsplanung (genannt GEP) für das gesamte Gemeindegebiet. Mit dieser konkretisierten Planung wurde das gesamte Kanalisationsnetz der Gemeinde Arth hydraulisch überprüft. Dabei ist im Rahmen von Bestandsaufnahmen festgestellt worden, dass verschiedene Leitungsabschnitte den heutigen Anforderungen nicht mehr entsprechen.

2. Bestand heutige Kanalisationsanlagen

Das gesamte Kanalisationsnetz der Gemeinde umfasst ca. 50 km Leitungen; davon sind rund 39 km Schmutzwasserleitungen (inkl. Mischwasser) und ca. 11 km Meteorwasserleitungen. Für Kontrollen, Spülungen und Unterhaltarbeiten sind ca. 2'100 Kanalisationssschächte vorhanden. Der Zustand, bzw. das Alter der Leitungen ist sehr unterschiedlich. Differenziert ist auch die Materialbeschaffenheit der einzelnen Leitungsabschnitte.

3. Finanzierung von Kanalisationsanlagen

Gemäss Kanalisationsreglement der Gemeinde Arth wird der Bau und Betrieb von öffentlichen Abwasseranlagen wie folgt finanziert:

a) Anschlussgebühren gemäss Tarifblatt A der Gemeinde:

- Für Altbauten:
 - Fr. 1.13 je m³ umbauten Raum nach SIA und
 - Fr. 113.00 je Bewohnergleichwert (BW) nach VSA
- Für Neubauten:
 - Fr. 4.02 je m³ umbauten Raum SIA und
 - Fr. 402.00 je BW nach VSA

SIA = Schweiz. Ingenieur- und Architektenverein

VSA = Verband Schweizer Abwasser- und Gewässerschutzfachleute

b) Benützungsgebühren gemäss Tarifblatt B der Gemeinde:
Abwasserpreis pro m³ Frischwasserkonsum:

Fr. 1.00	je m ³ , dazu
Grundgebühr:	
Wohnungen:	
Fr. 18.00	je BW nach VSA / Jahr
Gewerbe mit 1-5 BW:	im Minimum Fr. 90.00 / Jahr
Gewerbe mit 6 und mehr BW:	
Fr. 18.00	je BW nach VSA / Jahr

Entwicklung der Gebührenansätze:

Bei der Einführung der Tarife im Jahre 1996 betragen die Anschlussgebühren:

- Für Altbauten:
 - Fr. 1.17 je m³ SIA / Fr. 117.00 je BW
- Für Neubauten:
 - Fr. 4.14 je m³ SIA / Fr. 414.00 je BW

und die Benützungsgebühren:

- Pro m³ Frischwasserkonsum: Fr. 1.70.
- Die Grundgebühr von Fr. 18.00 je BW wurde nicht verändert.

Die zwischenzeitlich vorgenommenen Anpassungen der Anschluss- und Benützungsgebühren ergaben sich aus Veränderungen des Baukostenindex und aus Gründen von überschüssigen Geldmitteln aus den Einnahmen für den Frischwasserkonsum. Dazu kommen verminderte Aufwendungen für die Abwasserbeseitigung.

Es kann davon ausgegangen werden, dass für den neuen Rahmenkredit keine Erhöhungen der Gebühren erforderlich sind.

4. Anpassungen von Kanalisationsleitungen und Erschliessung neuer Baugebiete

In der Gemeinde Arth ist eine ausserordentlich hohe Bauentwicklung festzustellen. Gründe dazu sind insbesondere die geografische Lage, die Anbindung an das öffentliche Verkehrsnetz sowie die Schönheit und Eigenart der Landschaft. Es ist davon auszugehen, dass sich mit der Eröffnung der Autobahn A4a (direkte Verbindung nach Zürich) ein weiteres und auch erhöhtes Wachstum ergeben wird.

Innerhalb dem heutigen Baugebiet der Gemeinde und in noch nicht überbauten Bauzonen müssen Kanalisationsleitungen saniert, angepasst und neu verlegt werden. Dazu kommen auch Umliegungen von Kanalisationsleitungen im Rahmen von Neubauten.

5. Neuer Rahmenkredit für Kanalisationsprojekte erforderlich

An der Abstimmung vom 10.06.2001 haben die Stimmberechtigten einem Rahmenkredit von Fr. 1'650'000.00 für die Zeitspanne 2001 bis 2010 mit 2268 Ja zu 658 Nein Stimmen zugestimmt. Im Sinne der damaligen Vorlage wurden die definierten Kanalisationsaufgaben erfüllt. Es kann auch festgestellt werden, dass die formelle Abwicklung und die Umsetzung des Kredites ohne grössere Probleme vollzogen werden konnten. Der Kredit wird Ende 2009/Anfang 2010 aufgebraucht sein.

Die nun neu anstehenden Kanalisationsprojekte und Sanierungsaufgaben, wie nachstehend aufgeführt, bedürfen eines neuerlichen Rahmenkredites, welcher für den Zeitraum 2010 bis 2020 zu beanspruchen ist.

Kanalisationsprojekte

Gebiet Bernerhöhe Goldau

Kostenschätzung

Das Gebiet wird im Trennsystem entwässert. Für die Gewerbezone ist eine neue Meteorwasserleitung bis zum Ottenbach zu erstellen. Dazu kommen Anpassungen an der bestehenden Schmutzwasserleitung (grösserer Durchmesser erforderlich).

Neubau Meteorwasserleitung Fr. 140'000.00
Anpassung Schmutzwasserleitung Fr. 140'000.00

Bauareal Gütsch Goldau

Umlegung der bestehenden Kanalisationsleitungen (Meteor- und Schmutzwasser) infolge projektierte Überbauung. Leitungsumlegungen

Fr. 400'000.00

Parkstrasse Goldau

Erstellung einer neuen Meteorwasserleitung vom Löwenplatz bis Bereich Gütschweg mit Anschluss an die bestehende Leitung in Richtung Schuttbach.

Neubau Meteorwasserleitung Fr. 150'000.00

Rossbergstrasse Goldau

Die bestehende Meteorwasserleitung hat für das gesamte Einzugsgebiet die Kapazitätsgrenze erreicht. Die Leitung ist mittels grösserem Leitungsdurchmesser zu ersetzen.

Erneuerung Meteorwasserleitung Fr. 220'000.00

Tennmattstrasse Goldau

Die bestehende Meteorwasserleitung im Bereich der Garaventa AG muss aus Kapazitätsgründen auf einer Länge von ca. 50 m ersetzt werden.

Erneuerung Meteorwasserleitung Fr. 100'000.00

Zaystrasse Goldau

Die bestehende Schmutzwasserleitung in der Zaystrasse ist für das Einzugsgebiet unzureichend dimensioniert. Die Leitung ist daher zu ersetzen.

Erneuerung Schmutzwasserleitung Fr. 200'000.00

Baugebiet Harmettlen Goldau

Für diese Bauzone ist eine neue Schmutz- und Meteorwasserleitung zu erstellen. Die bestehende Mischwasserleitung muss teilweise verlegt werden.

Neuerschliessungen / Umlegungen Fr. 100'000.00

Tramweg Goldau, Gebiet Harmettlen

Aufgrund des Entwässerungskonzeptes ist in diesem Gebiet ein neues Regen-Überlaufbecken zu erstellen. Das Volumen

des Beckens hat aufgrund der anfallenden Mischwassermenge ca. 1000 m³ zu betragen.

Fr. 350'000.00

Gebiet Aeschi Goldau

Die bestehende Meteorwasserleitung ist infolge schlechtem Zustand zu ersetzen. Neubau Meteorwasserleitung

Fr. 150'000.00

Gebiet Guotwindi Oberarth

Die bestehende Meteorwasserleitung ist für das gesamte Einzugsgebiet (u.a. Gebiet Sunnmatt, Tennmatt) zu klein dimensioniert. Es ist daher ein Leitungsabschnitt mit grösserem Durchmesser bis zum Auslauf in die Rigiaa zu erstellen.

Neubau Meteorwasserleitung Fr. 150'000.00

Bergstrasse Oberarth

Im Strassenkörper (Abschnitt Tramweg bis Rischiweg) ist die Schmutzwasserleitung infolge ungenügendem Durchmesser auf einer Länge von ca. 160 m zu ersetzen.

Neubau Schmutzwasserleitung Fr. 200'000.00

Gotthardstrasse Arth

Neue Meteorwasserleitung im Abschnitt Hotel Adler bis Schmittenplätzli. Mit dieser Massnahme kann das Einzugsgebiet im Trennsystem entwässert werden. Die GVRZ-Ringleitung wird damit entlastet.

Neubau Meteorwasserleitung Fr. 370'000.00

Baugebiet Tafelstatt Arth

Das neu eingezonte Baugebiet wird im Trennsystem entwässert. Vorsorglich wird ein grösserer Leitungsdurchmesser für das Richtplangebiet Vorgasse eingelegt.

Neuerschliessungen Fr. 100'000.00

Baugebiet St. Georg Arth

Das Baugebiet wird im Trennsystem entwässert. Für die neu geschaffene Bauzone ist eine neue Meteorwasserleitung zu erstellen.

Neubau Meteorwasserleitung Fr. 100'000.00

Bau-Reservegebiet Güpfen Arth

Neue Groberschliessung für das Reservegebiet im Trennsystem (Schmutz- und Meteorwasserleitung). Gleichzeitig wird die Mischwasserleitung vom Gebiet Fischmatt an die neue Schmutzwasserleitung angeschlossen. Vor dem Anschluss an die GVRZ-Leitung ist eine neue Hochwasserentlastung (HWE) zu erstellen.

Neubau Schmutz- und Meteorwasserleitung Fr. 330'000.00

Groberschliessungen Kanalisationen

Kostenschätzung (Annahme) für Anpassungen von Groberschliessungsleitungen. Sicherstellung der kanalisationstechnischen Erschliessungen. Verschiedene Leitungsanpassungen Fr. 200'000.00

Verschiedene Leitungsverlegungen

Kostenschätzung (Annahme) für Leitungsverlegungen und Anpassungen im Rahmen von zukünftigen Baugesuchen. Verschiedene Leitungsverlegungen Fr. 200'000.00

Leitungsanlagen für zukünftige Baugebiete

Schmutzwasserleitungen Fr. 200'000.00
Meteowasserleitungen Fr. 200'000.00
Total geschätzte Kosten Fr. 4'000'000.00

6. Zusammenfassung

Die aufgelisteten Bauvorhaben im Bereich des Gewässerschutzes entsprechen einem ausgewiesenen Bedürfnis und richten sich nach der generellen Entwässerungsplanung GEP. Mit der Umsetzung der Projekte werden auch die rechtlichen Vorgaben der Gewässerschutzgesetzgebung erfüllt. Die im Rahmenkredit enthaltenen Vorhaben werden aufgrund ihrer Dringlichkeit sowie den anstehenden Bautätigkeiten ausgeführt.

Mit den geplanten Leitungsverlegungen, Anpassungen und Änderungen wird eine einwandfreie Abwasserbeseitigung gewährleistet. Die Finanzierung erfolgt mittels vorhandenen Geldern von bereits geleisteten Kanalisations-Anschlussgebühren (Konto 2281.05 «Verpflichtung für Abwasserbeseitigung», Kontostand per 31.12.2008: Fr. 3'444'939.30). Die restliche Finanzierung erfolgt aus Einnahmen von noch ausstehenden Anschlussgebühren zukünftiger Bauvorhaben. Der Gemeinderat erachtet die Vorlage im Interesse des Gewässerschutzes als notwendig. Sie dient im Besonderen auch der verpflichtenden Aufgabe, das Gemeindegebiet kanalisationstechnisch fachgerecht zu erschliessen. Die Nachhaltigkeit der geplanten Investition gilt als ausgewiesen. Es müssen keine Steuergelder dafür eingesetzt werden. Die Stimmbürgerinnen und Stimmbürger werden ersucht, dem Antrag des Gemeinderates positiv gegenüber zu stehen.

B. Antrag

1. Es sei einem Rahmenkredit von Fr. 4'000'000.00, exkl. allfälliger Teuerung, für die vorumschriebenen Gewässerschutzbauten in der Gemeinde Arth, im Zeitrahmen 2010 bis 2020, zuzustimmen.
2. Die erforderlichen Geldmittel sind dem Konto 2281.05 zu entnehmen.
3. Mit dem Vollzug wird der Gemeinderat beauftragt.

C. Bericht und Antrag der Rechnungsprüfungskommission der Gemeinde Arth über den Rahmenkredit für die Erstellung von Gewässerschutzbauten in der Gemeinde Arth im Zeitraum 2010 bis 2020

Die Rechnungsprüfungskommission hat die Vorlage für den Rahmenkredit für die Erstellung von Gewässerschutzbauten von Fr. 4'000'000.00 auf formelle, rechtliche und materielle Richtigkeit geprüft.

Die uns vorgelegten Unterlagen (Kostenaufstellung mit den dazugehörigen Berechnungen des Planungsbüros) haben wir geprüft. Die Kosten sind aufgrund der uns vorliegenden Unterlagen nachgewiesen.

Wir beantragen der Gemeindeversammlung zuhanden des Souveräns, dem Rahmenkredit zuzustimmen.

Arth, 5. März 2009

RECHNUNGSPRÜFUNGSKOMMISSION

Stefan Eichhorn, Präsident
Oliver Blank, Vizepräsident
Marc Jütz
Bernadette Lüdi
Franz Schuler-Mettler