

Voranschlag 2010

Gemeinde Arth

Gemeindewerke Arth

Sachgeschäfte

Berichte und Anträge

Gemeindeversammlung

Freitag, 11. Dezember 2009

20.00 Uhr, im Pfarreizentrum

Eichmatt, Goldau

www.arth.ch

Einladung zur Gemeindeversammlung
Freitag, 11. Dezember 2009, 20.00 Uhr
im Pfarreizentrum Eichmatt, Goldau

Traktanden und Inhaltsverzeichnis

Seite

1. Eröffnung	
2. Wahl von drei Stimmenzählern	
3. Genehmigung der Nachkredite zu Lasten der Laufenden Rechnung 2009	2
4. Voranschlag 2010 der Gemeinde Arth und Bestimmung des Steuerfusses	3
5. Voranschlag 2010 des Elektrizitätswerkes Arth	35
6. Voranschlag 2010 des Wasserwerkes Arth	43
7. Teilzonenplan Areal Chilenfeld, Arth, und Gewährung eines Verpflichtungskredites von Fr. 2'142'655.– für den Landkauf	47
8. Verpflichtungskredit von Fr. 550'000.– für die Planung eines Alters- und Pflegeheims auf dem Areal Chilenfeld, Arth	51
9. Causevic Fatima, von Bosnien-Herzegowina, in Goldau Aufnahme in das Bürgerrecht der Gemeinde Arth	54
10. Metaj Anduena, von Serbien (Kosovo), in Goldau Aufnahme in das Bürgerrecht der Gemeinde Arth	54
11. Metaj Granit, von Serbien (Kosovo), in Goldau Aufnahme in das Bürgerrecht der Gemeinde Arth	55
12. Metaj Miridona, von Serbien (Kosovo), in Goldau Aufnahme in das Bürgerrecht der Gemeinde Arth	55
13. Veliju Emira, von Mazedonien, in Oberarth Aufnahme in das Bürgerrecht der Gemeinde Arth	56
14. Verschiedenes	

Diese Botschaft mit den Anträgen wird allen Haushaltungen zugestellt und kann unter www.arth.ch (Rubrik Politik - Gemeindeversammlung) heruntergeladen werden.

Die Traktanden 3 - 6 sowie 9 - 13 werden an der Gemeindeversammlung definitiv verabschiedet. Die Urnenabstimmung für die Sachgeschäfte (Traktanden 7 und 8) findet am 31. Januar 2010 statt. Die detaillierten Unterlagen zu den Traktanden können während den ordentlichen Öffnungszeiten bei der Gemeindekanzlei eingesehen werden.

Im Anschluss an die Gemeindeversammlung offeriert die Gemeinde einen Apéro.

Traktandum 1

Nachkredite zu Lasten der Laufenden Rechnung 2009

Das Gesetz über den Finanzhaushalt der Bezirke und Gemeinden vom 27.01.1994 schreibt gemäss § 36 vor, dass durch die Gemeindeversammlung ein Nachkredit einzuholen ist, sofern für eine im Laufe des Rechnungsjahres notwendige Ausgabe ein Voranschlagskredit fehlt oder für den vorgesehenen Zweck nicht ausreicht. Gebundene Ausgaben benötigen dagegen keine Nachkredite.

In der nachfolgenden Aufstellung sind die Details mit kurzen Bemerkungen bzw. Begründungen der überschrittenen Positionen aufgeführt:

Laufende Rechnung 2009

020 Gemeindeverwaltung

309.10 Übriger Personalaufwand Fr. 8'954.60
Personalausflug und Inseratkosten
für Abteilungsleiter

060 Verwaltungsliegenschaften

315.10 Unterhalt Mobiliar, Maschinen
und Geräte Fr. 6'526.45
Neu werden in diesem Konto sämtliche
Unterhaltskosten zusammengefasst

150 Militär

318.30 Sanierung Kugelfang,
Schiessanlage Grosswyer Goldau Fr. 75'000.00
Weitere anteilmässige Kosten
zur Sanierung

210 Primarschule

305.00 Unfallversicherung Fr. 4'102.95
Höhere Versicherungsprämie
infolge höheren Lohnkosten

345 Seebad Arth

314.00 Unterhalt Liegenschaften
und Anlagen Fr. 22'260.20
Sanierung der Jetfloat-Anlage
infolge Sturmschaden

570 Altersheim Hofmatt

305.00 Unfallversicherung Fr. 2'230.65
Höhere Versicherungsprämie
infolge höheren Lohnkosten
311.00 Anschaffung Mobiliar,
Maschinen und Geräte Fr. 16'609.50
Kauf von 30 Spitalbetten
inkl. Transport und Austausch.
Ausbau des BESA-Systems

620 Gemeindestrassen

314.00 Winterdienst Fr. 6'743.80
Der Aufwand für den Winterdienst
kann nur geschätzt werden und
ist vom Schneefall abhängig

630 Privatstrassen

365.10 Unterhaltsbeiträge an Privatstrassen Fr. 4'837.25
Vermehrte Subventionsgesuche

Total Nachkredite

Laufende Rechnung 2009 Fr. 147'265.40

ANTRAG

Der Gemeinderat beantragt den Stimmberechtigten, es sei den Nachkrediten die Zustimmung zu erteilen.

Prüfungsbericht

Bericht und Antrag der Rechnungsprüfungskommission der Gemeinde Arth

Die Rechnungsprüfungskommission hat die Nachkredite zulasten der Laufenden Rechnung 2009 auf ihre Rechtmässigkeit und Wirtschaftlichkeit geprüft.

Aufgrund unserer Prüfungsergebnisse beantragen wir dem Gemeinderat zuhanden der Gemeindeversammlung, die Nachkredite zulasten der Laufenden Rechnung 2009 zu genehmigen.

Arth, 27. Oktober 2009

RECHNUNGSPRÜFUNGSKOMMISSION

Stefan Eichhorn, Präsident
Oliver Blank, Vizepräsident
Marc Jütz
Bernadette Lüdi
Franz Schuler-Mettler

Bericht zum Voranschlag 2010 der Gemeinde Arth

Der Voranschlag 2010 wurde aufgrund der Unterlagen der jeweiligen Ressorts und den Verwaltungsabteilungen ausgearbeitet. Grundlage zum Erstellen des Voranschlages 2010 bildeten die abgeschlossene Rechnung 2008, der Voranschlag 2009, die Erfahrungswerte aus der Laufenden Rechnung 2009 sowie die Budgetanträge der einzelnen Ressorts.

Ausgangslage

Die Laufende Rechnung 2008 schloss mit einem Mehrertrag von Fr. 964'647.04 ab. Die Gemeindeversammlung vom 12.12.2008 genehmigte den Voranschlag 2009 mit einem Mehraufwand von Fr. 655'600.–. Wir rechnen, dass die Rechnung 2009 mit einem geringen Mehraufwand abschliessen wird. Bei den ordentlichen Steuern für natürliche Personen werden wir die budgetierten Werte nicht erreichen.

Die Steuererträge aus den Vorjahren werden die budgetierten Vorgaben voraussichtlich erreichen.

Voranschlag 2010

In der Laufenden Rechnung 2010 schliesst der Voranschlag bei einem Aufwand von Fr. 33'950'900.– und einem Ertrag von Fr. 32'886'700.– mit einem Mehraufwand von Fr. 1'064'200.– ab. Es sind Bruttoinvestitionen von Fr. 5'917'000.– vorgesehen.

Der Steuerausfall infolge der Steuergesetzrevision wurde berücksichtigt. Das erwartete Defizit für 2010 kann durch das vorhandene Eigenkapital gedeckt werden. Das Eigenkapital beträgt per 31.12.2008 Fr. 7'092'894.84.

Die Gemeinde Arth erhält auch für 2010 Beiträge aus dem Finanzausgleich. Für die Steuerkraftabschöpfung rechnen wir mit Fr. 2'681'900.– und an den Normaufwandausgleich werden Fr. 2'339'600.– ausbezahlt. Der Anteil an der Grundstückgewinnsteuer erhöht sich auf Fr. 1'874'000.–. Diese Leistungen werden jährlich definitiv vom Kanton festgesetzt.

Die Aufwandsteigerung beträgt Fr. 1.134 Mio. oder 3,4% gegenüber dem Voranschlag 2009. Davon fallen 1,7% auf den Personalaufwand und 5,9% auf den Sachaufwand. Mehraufwendungen sind vor allem in den Bereichen Bildung und Soziale Wohlfahrt. Alle Spezialfinanzierungen, Schutzwahl, Abwasserbeseitigung und Abfallbeseitigung budgetieren eine Entnahme aus den Rückstellungen.

Die Steuererträge wurden anhand der aktuellen Zahlen aus dem Jahr 2009 errechnet.

Die Abschreibungen sind auf den Restbuchwerten nach Vorgabe des Kantons vorgenommen worden und betragen für Bauten und Anlagen 8%, für Mobilien und Maschinen 20% und für Investitionsbeiträge 25%.

Der Steueransatz wird auf unverändert 160 Prozent angesetzt.

Die folgenden Erläuterungen zum Voranschlag 2010 sollen Ihnen eine zusätzliche Hilfe bieten.

Begründungen zu einzelnen Positionen der Laufenden Rechnung:

- 0 Allgemeine Verwaltung**
- 011 Legislative (Gemeindeversammlung)
Im Jahre 2010 sind 4 Abstimmungstermine sowie Gemeinderatswahlen angesagt.
- 011.300.20 Der Stundenansatz für die Mitarbeit im Abstimmungsbüro wurde angehoben.
- 011.318.00 Erhöhte Portokosten infolge mehr Abstimmungsterminen.
- 020.315.20 Unterhalt EDV für Wartung, Lizenzen und Support bleiben im Rahmen der Vorjahre. Für die Liegenschaftsverwaltung wird ein «Gebäude-Management» Programm angeschafft.
- 020.318.40 Die Anzahl der Betreuungsfälle nehmen zu.
- 020.352.00 Der Kostenanteil für den Zivilstandskreis Schwyz erhöht sich.
- 060.314.00 Unterhaltsarbeiten im Bereich Rathaus und Ökonomiegebäude Zwyzgarten.
Datenerfassung für das Gebäude-Management.
- 060.315.10 Die Unterhaltskosten werden neu zentral in diesem Konto erfasst.
- 1 Öffentliche Sicherheit**
- 100.318.00 Budgetvorgaben vom Kanton für Nachführung und Unterhalt.
- 140.309.10 Neue obligatorische Ausbildung für Fahrer der Fahrzeugkategorie C.
- 140.314.00 Vorinvestitionen für einen Anschluss an eine neue Heizzentrale.
- 160.311.10 Anschaffung eines Modulwagens.
- 2 Bildung**
- 210.302.00 In Goldau muss die erste Klasse vierfach geführt werden. Stellenerweiterung für das Sonderpädagogische Konzept für die integrative Förderung.
- 210.302.20 Stellenanpassung für Zuzüger, die Deutsch Intensiv benötigen.
- 210.309.00 Vermehrte Inserate für Personalsuche infolge Lehrermangel.
- 210.311.00 Einrichtung neuer Arbeitsplätze für das Sonderpädagogische Konzept.
- 210.311.10 Anschaffung von Hardware und Lizenzkosten und 315.00 sowie Unterhalt der Netzwerke.

- 218.317.00 Mehrkosten für die Einführung des Mittagstisches.
- 218.318.00 Mehrkosten für den Transport der Kindergarten-Kinder vom Pfadiheim Arth zum Turnunterricht und den Transport der Einführungsklasse nach Arth.
- 219.301.00 Aufstockung für ein 30-Prozent Pensum in der Schuladministration.
- 220.351.00 Beitrag wird vom Kanton festgelegt und beträgt pro Kind Fr. 26'388.–.
- 240.314.00 Normaler Unterhalt, keine grösseren ausserordentlichen Arbeiten.

3 Kultur und Freizeit

- 330.314.10 Neue Signalisierung und Leistungsvereinbarung für den Unterhalt der Wanderwege. Beitrag an die Sanierung des Zaunes auf Rigi-Kulm.
- 340.314.10 Sanierung des Spielplatzes in Oberarth.
- 345.311.00 Anschaffung einer Occasions-Kühlanlage.
- 345.314.00 Dachsanierung am Gebäude Seebad Arth und Sanierung des Eingang-Bereiches.

4 Gesundheit

- 440.365.10 Kosten der Spitex-Dienste Arth-Goldau aufgrund der Leistungsvereinbarung. Reduktion infolge neuer KVG Pflegefinanzierung.
- 440.365.20 Schweizerisches Rotes Kreuz Kanton Schwyz – Kosten für den Entlastungsdienst für pflegende und betreuende Angehörige. Umsetzung des Neuen Finanzausgleiches (NFA).

5 Soziale Wohlfahrt

- 500.362.00 Neuer gesetzlicher Auftrag.
- 540.365.30 Umsetzung Jugendkonzept.
- 540.365.40 Die Gemeinde Arth ist für Integrationsprojekte der Sprachförderung zuständig.
- 541.310.10 Druck Altersleitbild für die Gemeinde Arth.
- 541.365.10 Projekte im Zusammenhang mit dem Altersleitbild.
- 570.301.00 Mehr Fachpersonal für Pflegefälle erhöhen die Lohnkosten.
- 570.309.00 Weiterbildungskonzept für Pflegepersonal.
- 570.311.00 Anschaffung der Software für Personaleinsatzplanung, Anschaffungen im Bereich Pflege und Zimmereinrichtungen.
- 570.314.00 Normale Unterhaltskosten sowie Instandstellung der Zimmer nach Austritt.
- 570.319.00 Kosten der Bewohner-Befragung im Rahmen der Qualitäts-Zirkel.

- 582.366.00 Reintegrationskosten für ausgesteuerte Personen.
- 589.301.00 Neue Stelle im Bereich Fürsorgeverwaltung.

6 Verkehr

- 620.301.00 Personalkosten für befristete Aushilfen in den Sommermonaten für die Gemeindewerkgruppe.
- 620.311.00 Anschaffung eines Schneepfluges für Fahrzeug Toyota (Ersatz für Pflug Jahrgang 1987).
- 620.314.10 Sanierung Einlenker an der Centralstrasse/Parkstrasse Goldau. Gemeindeanteil an den Velounterstand Bahnhofplatz Goldau.
- 620.314.20 Beschilderung der Strassennamen im Zusammenhang mit der Registerharmonisierung.

7 Umwelt und Raumordnung

- 720.318.40 Mehrkosten infolge grösserer Menge an Grünabfällen.
- 740.314.00 Normaler Unterhalt an den Friedhofanlagen in Arth und Goldau.
- 780.311.00 Zusätzliche Anschaffung für Abfallbehälter (Abfallhaie).
- 780.318.00 Förderprogramm im Zusammenhang mit «Energierstadt».
- 790.318.40 Planungskosten für Quaianlage Arth und für die Richtplanung.
- 790.318.50 Planungskosten für Rathaus- und Schulhausplatz/Pflegeheim Arth sowie Umsetzung der Zone 30 an der Park- und Bahnhofstrasse.

9 Finanzen und Steuern

- 900.400.00 Das Steuersoll der ordentlichen Steuer für natürliche Personen wurde unverändert mit 1.60 Steuereinheiten berechnet.
- 942.314.00 Kosten der Umnutzung der ehemaligen Sanitätshilfstelle Bifang in Oberarth.

Antrag Steuerfuss 2010

Aufgrund der vorerwähnten Angaben zum Voranschlag stellt der Gemeinderat im Hinblick auf den Steuerfuss folgenden Antrag:

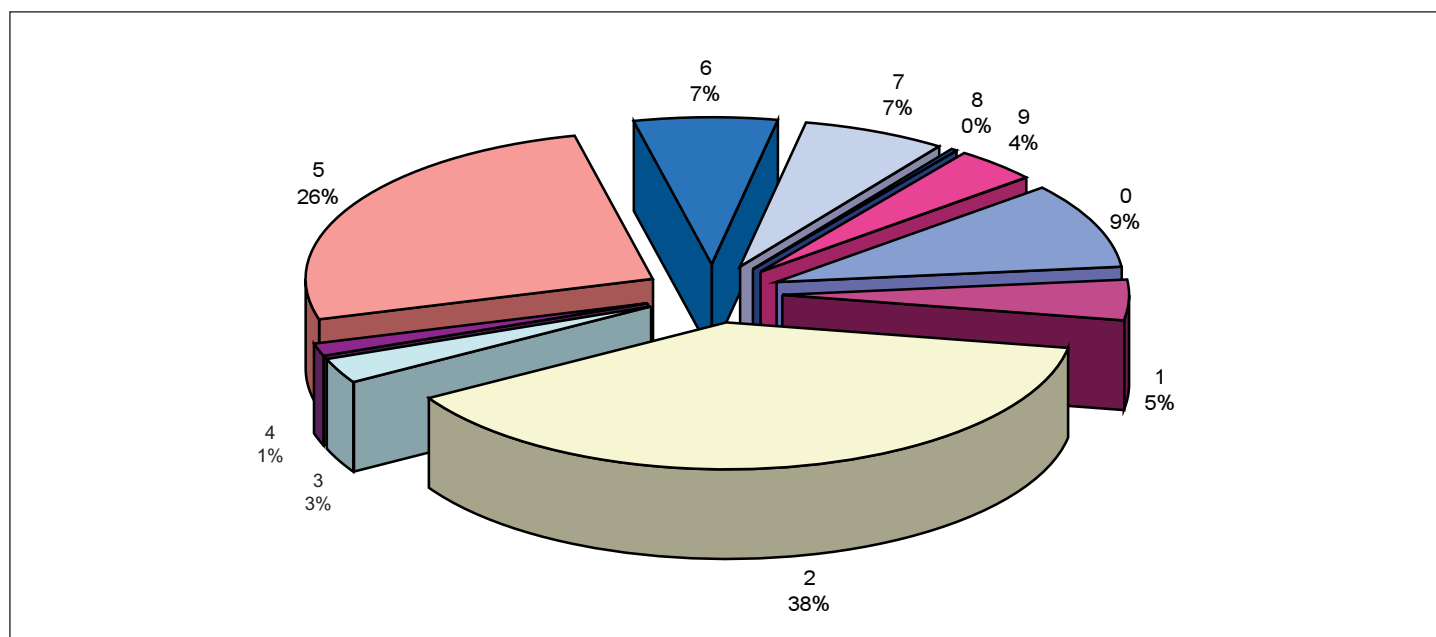
Der Gemeindegesetz der Steuer der Gemeinde Arth ist auf 1.60 Einheiten anzusetzen.

Voranschlag 2010 der Gemeinde Arth

VERWALTUNGSRECHNUNG ÜBERSICHT	VORANSCHLAG 2010		VORANSCHLAG 2009		RECHNUNG 2008	
ERGEBNISSE	SOLL	HABEN	SOLL	HABEN	SOLL	HABEN
Laufende Rechnung						
Total Aufwand	33'950'900		32'817'100		31'380'963.34	
Total Ertrag		32'886'700		32'161'500		32'345'610.38
Aufwandüberschuss		1'064'200		655'600		
Ertragsüberschuss					964'647.04	
Investitionsrechnung						
Total Ausgaben	5'917'000		2'120'000		1'090'874.65	
Total Einnahmen		1'842'500		1'206'000		1'110'592.93
Nettoinvestitionen		4'074'500		914'000		
Einnahmenüberschuss IR					19'718.28	
Finanzierung						
Nettoinvestitionen	4'074'500		914'000			
Einnahmenüberschuss IR						19'718.28
Abschreibungen		2'285'300		2'096'000		2'265'606
Saldo Spezialfinanzierungen		289'600		81'600		74'453.11
Aufwandüberschuss Laufende Rechnung	1'064'200		655'600			
Ertragsüberschuss Laufende Rechnung						964'647.04
Finanzierungsfehlbetrag		2'563'800				
Finanzierungsüberschuss			608'000		3'324'424.78	
<u>Berechnung Selbstfinanzierung</u>						
Abschreibungen		2'285'300		2'096'000		2'265'606.35
Saldo Spezialfinanzierungen		– 289'600		– 81'600		– 74'453.11
Aufwandüberschuss		– 1'064'200		– 655'600		
Ertragsüberschuss						964'647.04
Selbstfinanzierung		931'500		1'358'800		3'155'800.28
Nettoinvestitionen		4'074'500		914'000		
Einnahmenüberschuss IR						19'718.28
Berechnung Selbstfinanzierungsgrad						
Selbstfinanzierung x 100 geteilt durch Nettoinvestitionen		22.86 %		148.67 %		Minus

Laufende Rechnung		VORANSCHLAG 2010		VORANSCHLAG 2009		RECHNUNG 2008	
KONTO	ÜBERSICHT	AUFWAND	ERTRAG	AUFWAND	ERTRAG	AUFWAND	ERTRAG
0	ALLGEMEINE VERWALTUNG Nettoaufwand	3'184'900	696'500 2'488'400	3'185'400	733'800 2'451'600	3'284'620.92	703'344.83 2'581'276.09
1	ÖFFENTLICHE SICHERHEIT Nettoaufwand	1'538'900	1'125'800 413'100	1'554'500	1'094'600 459'900	1'553'983.43	1'090'861.92 463'121.51
2	BILDUNG Nettoaufwand	13'129'100	2'244'000 10'885'100	12'844'600	2'167'700 10'676'900	12'520'633.06	2'061'433.05 10'459'200.01
3	KULTUR UND FREIZEIT Nettoaufwand	932'700	57'000 875'700	704'900	50'200 654'700	644'483.10	24'314.80 620'168.30
4	GESUNDHEIT Nettoaufwand	426'300	8'500 417'800	489'800	8'500 481'300	485'029.55	8'491.15 476'538.40
5	SOZIALE WOHLFAHRT Nettoaufwand	8'786'300	4'066'800 4'719'500	8'015'300	3'782'600 4'232'700	7'334'563.25	3'658'733.15 3'675'830.10
6	VERKEHR Nettoaufwand	2'277'500	353'700 1'923'800	2'197'600	351'700 1'845'900	1'955'986.00	375'670.10 1'580'315.90
7	UMWELT, RAUMORDNUNG Nettoaufwand	2'299'200	1'748'900 550'300	2'425'700	1'897'200 528'500	2'103'097.48	1'675'969.03 427'128.45
8	VOLKSWIRTSCHAFT Nettoaufwand	71'700	28'000 43'700	88'500	46'000 42'500	75'911.60	26'900.00 49'011.60
9	FINANZEN UND STEUERN Nettoertrag	1'304'300 21'253'200	22'557'500	1'310'800 20'718'400	22'029'200	2'387'301.99 20'332'590.36	22'719'892.35
	Total	33'950'900	32'886'700	32'817'100	32'161'500	32'345'610.38	32'345'610.38
	Aufwandüberschuss Ertragsüberschuss		1'064'200		655'600		
	Total	33'950'900	33'950'900	32'817'100	32'817'100	32'345'610.38	32'345'610.38

Prozentualer Anteil am Gesamtaufwand 2010

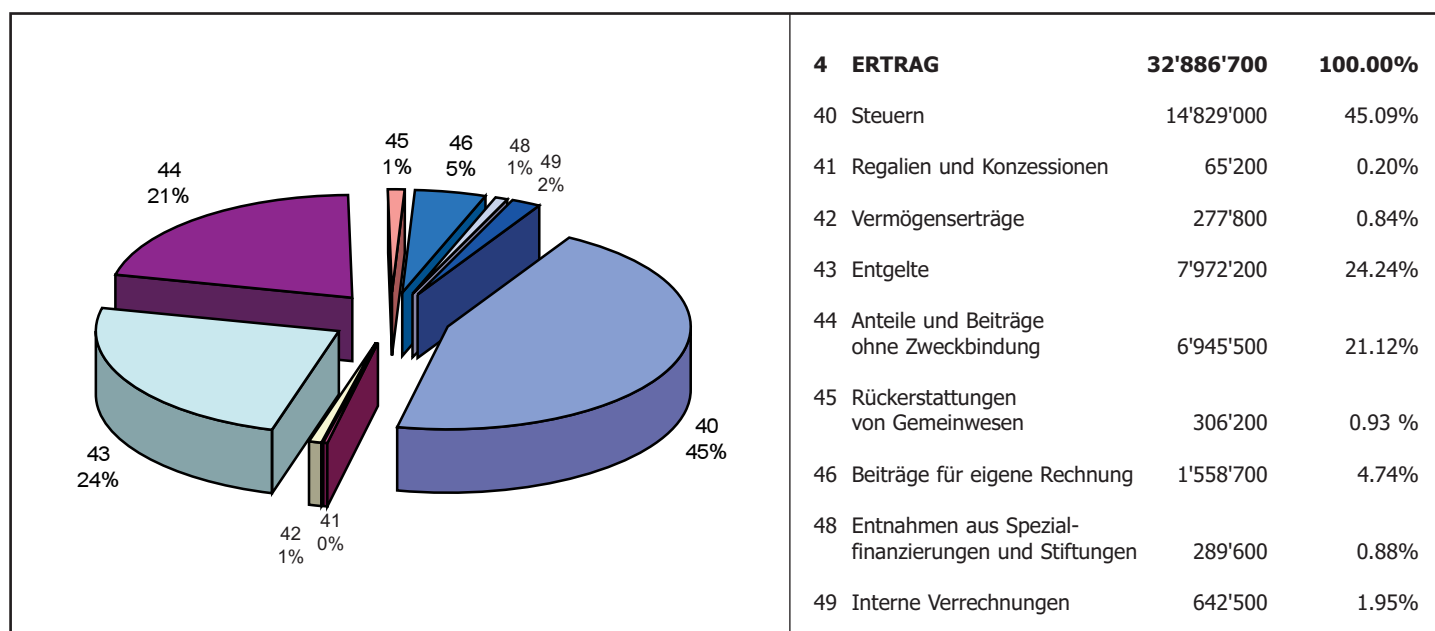
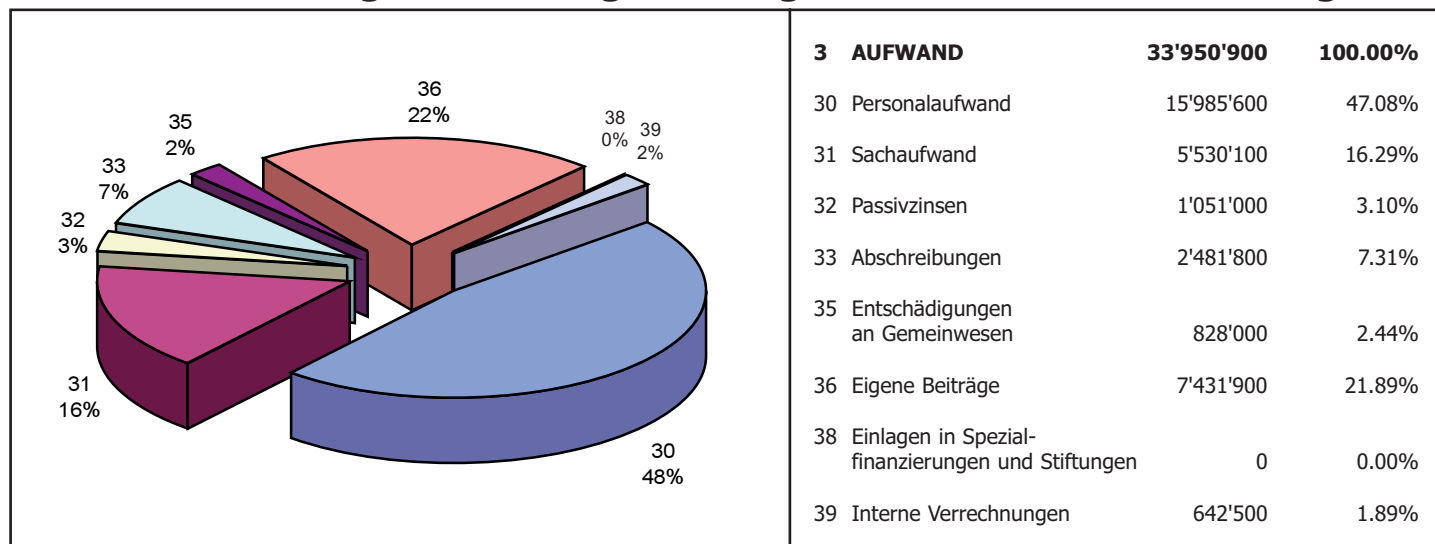


LAUFENDE RECHNUNG – ARTENGLIEDERUNG		VORANSCHLAG 2010		VORANSCHLAG 2009		RECHNUNG 2008	
KONTO	BEZEICHNUNG	AUFWAND	ERTRAG	AUFWAND	ERTRAG	AUFWAND	ERTRAG
3	AUFWAND	33'950'900		32'817'100		31'380'963.34	
30	Personalaufwand	15'985'600		15'712'700		14'955'589.30	
300	Behörden, Kommissionen	384'000		345'400		333'761.40	
301	Löhne des Verwaltungs- und Betriebspersonals	5'589'400		5'416'500		5'295'542.60	
302	Löhne der Lehrkräfte	7'524'000		7'387'000		6'830'763.50	
303	Sozialversicherungsbeiträge	1'010'600		955'100		933'490.55	
304	Personalversicherungsbeiträge	1'002'100		1'145'600		1'073'995.25	
305	Unfall- und Krankenversicherungsbeiträge	197'100		181'600		180'083.20	
306	Dienstkleider, Wohnungs- und Verpflegungszulagen	19'300		20'200		38'646.85	
307	Rentenleistungen	26'400		74'600		114'366.35	
309	Übriger Personalaufwand	232'700		186'700		154'939.60	
31	Sachaufwand	5'530'100		5'222'700		5'187'427.86	
310	Büro- und Schulmaterialien, Drucksachen	467'200		468'800		481'850.51	
311	Mobilien, Maschinen, Fahrzeuge	383'100		344'400		424'705.95	
312	Wasser, Energie und Heizmaterialien	216'000		232'400		191'309.70	
313	Verbrauchsmaterialien	442'300		437'300		398'195.75	
314	Dienstleistungen Dritter für den baulichen Unterhalt	1'036'600		995'400		1'202'303.55	
315	Dienstleistungen Dritter für den übrigen Unterhalt	427'600		400'800		400'045.28	
316	Mieten, Pachten und Benützungskosten	114'200		108'400		79'021.00	
317	Spesenentschädigungen	136'700		120'000		98'967.55	
318	Dienstleistungen und Honorare	2'190'400		2'022'300		1'806'518.82	
319	Übriger Sachaufwand	116'000		92'900		104'509.75	
32	Passivzinsen	1'051'000		1'019'500		980'911.00	
321	Kurzfristige Schulden	40'000		50'000		45'299.35	
322	Mittel- und langfristige Schulden	634'000		636'000		598'496.70	
323	Sonderrechnungen	204'000		170'100		182'400.00	
329	Übrige Zinsen	173'000		163'400		154'714.95	
33	Abschreibungen	2'481'800		2'285'500		2'595'602.98	
330	Finanzvermögen	196'500		189'500		329'996.63	
331	Verwaltungsvermögen, ordentliche Abschreibungen	2'285'300		2'096'000		2'189'606.35	
332	Verwaltungsvermögen zusätzliche Abschreibungen					76'000.00	
35	Entschädigungen an Gemeinwesen	828'000		602'300		715'317.70	
351	Kanton	739'000		521'000		615'350.15	
352	Gemeinden	89'000		81'300		99'967.55	
36	Eigene Beiträge	7'431'900		7'202'400		6'339'117.80	
361	Kanton	2'379'300		2'529'700		2'010'735.35	
362	Gemeinden	821'300		561'300		584'930.10	
365	Private Institutionen	1'213'500		1'218'500		1'103'390.55	
366	Private Haushalte	3'017'800		2'892'900		2'640'061.80	
38	Einlagen in Spezialfinanzierungen und Stiftungen			127'500			
380	Einlagen in Spezialfinanzierungen und Stiftungen			127'500			
39	Interne Verrechnungen	642'500		644'500		606'996.70	
391	Anteil Sachaufwand	8'500		8'500		8'500.00	
393	Anteil Kapitalzinsen	634'000		636'000		598'496.70	

LAUFENDE RECHNUNG – ARTENGLIEDERUNG		VORANSCHLAG 2010		VORANSCHLAG 2009		RECHNUNG 2008	
KONTO	BEZEICHNUNG	AUFWAND	ERTRAG	AUFWAND	ERTRAG	AUFWAND	ERTRAG
4	ERTRAG		32'886'700		32'161'500		32'345'610.38
40	Steuern		14'829'000		15'609'000		16'247'597.25
400	Einkommens- und Vermögenssteuern		13'703'000		13'985'000		13'759'013.50
401	Einkommens- und Vermögenssteuern iur. Personen		1'102'000		1'602'000		1'898'901.75
404	Vermögensverkehrssteuern						566'554.00
406	Besitz- und Aufwandsteuern		24'000		22'000		23'128.00
41	Regalien und Konzessionen		65'200		64'300		62'967.15
410	Regalien und Konzessionen		65'200		64'300		62'967.15
42	Vermögenserträge		277'800		288'500		285'073.40
420	Banken		48'000		54'000		56'930.05
421	Guthaben		60'000		60'000		61'864.95
422	Anlagen des Finanzvermögens		1'000		2'000		920.00
423	Liegenschaftserträge des Finanzvermögens		28'000		28'000		25'683.40
427	Liegenschaftserträge des Verwaltungsvermögens		101'000		106'000		95'975.00
429	Übrige Vermögenserträge		39'800		38'500		43'700.00
43	Entgelte		7'972'200		7'799'700		7'551'140.92
430	Ersatzabgaben		455'000		440'000		446'997.85
431	Gebühren für Amtshandlungen		975'000		1'014'500		1'017'319.12
432	Spital- und Heimplatz-, Kostgelder		2'488'000		2'248'000		2'107'235.40
433	Schulgelder		306'000		298'000		274'808.70
434	Andere Benützungsgebühren und Dienstleistungen		1'543'300		1'615'300		1'685'579.20
435	Verkäufe		229'000		197'700		91'362.30
436	Rückerstattungen		1'962'900		1'981'700		1'910'209.90
439	Übrige Entgelte		13'000		4'500		17'628.45
44	Anteile und Beiträge ohne Zweckbindung		6'945'500		5'628'200		5'749'450.25
441	Anteile an Kantonseinnahmen		1'874'000		1'393'500		1'295'400.00
444	Kantonsbeiträge		5'021'500		4'184'700		4'433'000.00
449	Vorteilsabgabe		50'000		50'000		21'050.25
45	Rückerstattungen von Gemeinwesen		306'200		363'500		347'659.05
451	Kanton		119'900		141'000		127'150.20
452	Gemeinden		186'300		222'500		220'508.85
46	Beiträge für eigene Rechnung		1'558'700		1'554'700		1'420'272.55
460	Bund		3'500		3'500		13'766.90
461	Kanton		1'555'200		1'551'200		1'406'505.65
48	Entnahmen aus Spezialfinanzierungen und Stiftungen		289'600		209'100		74'453.11
480	Entnahmen aus Spezialfinanzierungen und Stiftungen		289'600		209'100		74'453.11
49	Interne Verrechnungen		642'500		644'500		606'996.70
491	Anteil Sachaufwand		8'500		8'500		8'500.00
493	Anteil Kapitalzinsen		634'000		636'000		598'496.70
	Abschluss					964'647.04	
	Aufwand- / Ertragsüberschuss					964'647.04	
		33'950'900	32'886'700	32'817'100	32'161'500	32'345'610.38	32'345'610.38
	Ertragsüberschuss				655'600		
	Aufwandüberschuss		1'064'200				
		33'950'900	33'950'900	32'817'100	32'817'100	32'345'610.38	32'345'610.38

Laufende Rechnung nach Artengliederung

Voranschlag 2010



GEMEINDE ARTH		VORANSCHLAG 2010		VORANSCHLAG 2009		RECHNUNG 2008	
KONTO	LAUFENDE RECHNUNG – DETAIL	AUFWAND	ERTRAG	AUFWAND	ERTRAG	AUFWAND	ERTRAG
0	ALLGEMEINE VERWALTUNG	3'184'900	696'500	3'185'400	733'800	3'284'620.92	703'344.83
011	Legislative (Gemeindeversammlung)	113'200		100'200		131'036.25	
300.10	Entschädigung Rechnungs- prüfungskommission	10'200		10'200		10'064.10	
300.20	Tag- und Sitzungsgelder	22'000		14'000		21'625.70	
310.00	Büromaterial, Drucksachen, Inserate	36'000		39'000		53'056.90	
318.00	Verwaltungskosten	37'000		28'000		35'812.50	
318.35	Externe Buchprüfungskosten					731.70	
319.00	Übriger Sachaufwand	8'000		9'000		9'745.35	
012	Exekutive (Gemeindebehörde)	178'600		149'600		155'927.75	
300.00	Entschädigungen	62'100		62'100		60'728.45	
300.40	Tag- und Sitzungsgelder	50'500		35'000		33'155.50	
303.00	Arbeitgeberbeitrag AHV/IV/EO/ALV/FAK	7'000		6'000		6'832.75	
305.00	Unfallversicherung	1'000		1'000		798.15	
317.00	Behördenbesuchen/Anlässe	21'000		19'000		16'319.30	
318.30	Gutachten, Rechtskosten	14'000		4'000		7'639.60	
318.50	Ehrenkosten, Anlässe, Empfänge	8'500		8'000		9'228.40	
318.60	Jungbürgerfeier	7'000		7'000		5'604.25	
319.00	Übriger Sachaufwand	7'500		7'500		15'621.35	
020	Gemeindeverwaltung	1'865'800	421'200	1'944'600	443'500	1'962'568.32	426'302.53
300.00	Tag- und Sitzungsgelder	7'000		6'000		7'311.50	
301.00	Besoldungen Personal	961'300		1'015'000		996'787.15	
303.00	Arbeitgeberbeitrag AHV/IV/EO/ALV/FAK	77'200		77'000		75'875.75	
304.00	Arbeitgeberbeitrag Pensionskasse	70'000		112'000		95'197.10	
305.00	Unfallversicherung	14'600		13'500		15'687.70	
309.10	Übriger Personalaufwand	15'500		11'000		19'840.75	
309.20	Weiterbildungskosten	21'800		18'500		13'702.70	
310.00	Büromaterial, Drucksachen, Inserate	60'000		58'000		70'163.70	
311.10	Anschaffung Mobiliar, Maschinen, Geräte					15'393.80	
311.20	Anschaffung EDV/Textverarbeitung	46'700		50'000		75'276.25	
315.10	Unterhalt Mobiliar, Maschinen, Geräte					13'510.25	
315.20	Unterhalt EDV/Textverarbeitung	199'200		190'000		173'673.45	
315.30	Gemeinde-Homepage	12'400		13'000		22'584.25	
317.00	Spesenentschädigungen	6'500		6'500		5'378.40	
318.10	Telefongebühren, Porti, Frachten	92'000		102'000		88'129.62	
318.20	Sach- und Haftpflichtversicherungen	25'400		24'800		24'098.30	
318.30	Gutachten, Rechtskosten, Dienstleistungen	5'000		15'000		1'576.30	
318.40	Betriebs- und Gerichtskosten	42'000		35'000		44'629.70	
318.50	Kanzlei-, Frepo- und Passgebühren	125'000		125'000		132'464.90	
318.60	Volkszählung 2010	3'000		3'000		1'990.60	
318.70	Reorganisation der Gemeindeverwaltung					2'000	
319.00	Übriger Sachaufwand	18'200		15'000		10'626.45	
352.00	Kostenanteil Zivilstands- kreis Küssnacht/Schwyz	63'000		52'300		58'669.70	
431.10	Gebühren		220'000		240'000		215'217.78
431.20	Einbürgerungstaxen		43'000		45'000		46'640.00
436.10	Betriebs- und Gerichtskosten		22'000		17'000		22'365.20
436.20	Diverse Rückerstattungen		23'200		30'000		30'635.10
451.00	Rückerstattungen Kanton		18'000		17'500		17'608.50
452.00	Rückerstattungen anderer Gemeinwesen		95'000		94'000		93'835.95

GEMEINDE ARTH		VORANSCHLAG 2010		VORANSCHLAG 2009		RECHNUNG 2008	
KONTO	LAUFENDE RECHNUNG – DETAIL	AUFWAND	ERTRAG	AUFWAND	ERTRAG	AUFWAND	ERTRAG
029	Bauverwaltung	660'500	240'800	664'200	255'800	678'825.75	247'063.80
300.10	Entschädigung Baupräsident	15'700		15'700		15'293.70	
300.20	Tag- und Sitzungsgelder	9'000		9'000		8'842.00	
301.00	Besoldungen Personal	372'500		373'000		377'399.10	
303.00	Arbeitgeberbeitrag AHV/IV/EO/ALV/FAK	30'700		30'000		30'724.45	
304.00	Arbeitgeberbeitrag Pensionskasse	26'500		42'700		45'028.75	
305.00	Unfallversicherung	5'900		5'500		5'267.75	
309.00	Übriger Personalaufwand	1'400				900.90	
310.00	Drucksachen, Inserate, Publikationen	37'000		37'000		47'406.70	
311.00	Anschaffung Mobiliar, Maschinen, Geräte	2'000		1'500		1'340.20	
315.00	Unterhalt Maschinen, Geräte	2'000		2'500		4'240.20	
317.00	Spesenentschädigungen	4'700		5'400		3'953.20	
318.10	Telefongebühren, Porti, Frachten	4'000		4'000		4'000.00	
318.20	Sach- und Haftpflicht- versicherungen	600		700		478.60	
318.30	Gutachten, Rechtskosten	7'500		7'500		8'453.65	
318.40	Kantonale Baubewilligungs- gebühren	80'000		75'000		81'202.05	
318.50	Baukontrollen	38'000		30'000		42'997.10	
318.60	Honorare und Dienstleistungen	20'000		20'000			
319.00	Übriger Sachaufwand	3'000		4'700		1'297.40	
431.00	Baubewilligungsgebühren		235'000		250'000		242'263.80
436.10	Diverse Rückerstattungen		5'800		5'800		4'800.00
030	Leistungen für Pensionierte	26'400		63'500		92'266.35	
307.00	Rentenleistungen	26'400		63'500		92'266.35	
060	Verwaltungsliegenschaften	340'400	34'500	263'300	34'500	263'996.50	29'978.50
301.00	Besoldung Personal	50'700		49'000		47'002.55	
303.00	Arbeitgeberbeitrag AHV/IV/EO/ALV/FAK	3'900		3'500		3'294.30	
305.00	Unfallversicherung	700		700		638.50	
311.00	Anschaffung Mobiliar, Maschinen, Geräte	25'000		24'900		56'776.40	
312.00	Energie, Wasser, Heizung	12'400		9'300		5'694.65	
313.00	Betriebs- und Verbrauchsmaterial	5'000		4'400		3'388.00	
314.00	Unterhalt Liegenschaft	77'700		60'900		33'156.30	
315.10	Unterhalt Mobiliar, Maschinen, Geräte	12'000					
316.00	Raummieten	33'400		33'400		33'420.00	
318.20	Sachversicherungen	8'300		8'100		8'154.85	
318.40	Kehrichtgebühren	1'700		1'700		1'466.05	
318.50	Abwassergebühren	900		900		905.35	
331.00	Ordentliche Abschreibungen	83'000		50'000		54'000.00	
393.00	Kapitalzinsen	25'700		16'500		16'099.55	
427.00	Liegenschaftserträge		21'000		21'000		21'000.00
436.10	Diverse Rückerstattungen		5'000		5'000		478.50
491.00	Interne Verrechnung Miete		8'500		8'500		8'500.00
1	ÖFFENTLICHE SICHERHEIT	1'538'900	1'125'800	1'554'500	1'094'600	1'553'983.43	1'090'861.92
100	Vermessung	27'000	11'000	20'000	10'000	2'447.00	9'913.75
318.00	Nachführung Grundbuch und Vermessungswerk	27'000		20'000		2'447.00	
461.00	Kantonsbeiträge		11'000		10'000		9'913.75
103	Betreibungswesen	262'000	370'000	260'400	372'000	251'999.95	369'117.44
301.00	Besoldungen Personal	209'000		194'000		191'313.95	
303.00	Arbeitgeberbeitrag AHV/IV/EO/ALV/FAK	15'100		14'500		14'522.20	
304.00	Arbeitgeberbeitrag Pensionskasse	12'000		26'600		17'238.25	

GEMEINDE ARTH		VORANSCHLAG 2010		VORANSCHLAG 2009		RECHNUNG 2008	
KONTO	LAUFENDE RECHNUNG – DETAIL	AUFWAND	ERTRAG	AUFWAND	ERTRAG	AUFWAND	ERTRAG
305.00	Unfallversicherung	2'900		2'700		2'713.70	
309.00	Übriger Personalaufwand	2'000		1'000		1'487.55	
310.00	Drucksachen, Inserate, Publikationen	1'000		2'000		3'846.75	
315.00	Unterhalt Maschinen, Geräte					1'000.00	
317.00	Spesenentschädigungen	7'500		7'000		7'286.30	
318.10	Telefongebühren, Porti, Frachten	12'000		12'000		12'000.00	
318.20	Sach- und Haftpflichtversicherungen	500		600		591.25	
431.00	Gebühren		370'000		370'000		366'717.44
436.00	Rückerstattungen				2'000		2'400.00
104	Vormundschaft	432'600	117'800	459'900	99'400	416'376.70	115'061.30
300.10	Entschädigung Präsident Vormundschaftsbehörde	11'800		11'800		17'207.10	
300.20	Tag- und Sitzungsgelder	4'800		4'800		4'069.60	
301.00	Besoldungen Personal	324'400		340'000		290'569.65	
303.00	Arbeitgeberbeitrag AHV/IV/EO/ALV/FAK	24'700		25'000		23'433.15	
304.00	Arbeitgeberbeitrag Pensionskasse	18'500		27'000		27'335.60	
305.00	Unfallversicherung	5'000		4'500		3'990.70	
309.00	Übriger Personalaufwand	13'100		15'000		10'019.35	
310.00	Drucksachen, Inserate, Publikationen	3'000		3'000		3'060.35	
311.00	Anschaffung Mobiliar, Maschinen, Geräte	1'000		1'000		102.20	
315.00	Unterhalt Maschinen, Geräte	1'000		1'000		713.35	
317.00	Spesenentschädigungen	9'000		9'000		7'945.20	
318.10	Telefongebühren, Porti, Frachten	2'300		2'300		2'386.55	
318.20	Sach- und Haftpflichtversicherungen	1'500		1'500		1'813.85	
318.30	Gutachten, Rechts- und Mandatskosten	12'000		13'500		23'481.90	
319.00	Übriger Sachaufwand	500		500		248.15	
431.00	Gebühren		70'000		70'000		103'825.10
436.10	Diverse Rückerstattungen		47'800		29'400		11'236.20
107	Wirtschaftswesen		43'200		42'300		41'627.15
410.00	Plakat- und Waren- automatengebühren		200		300		176.00
410.10	Konzessionsgebühren		37'000		36'000		35'891.15
431.10	Anlassbewilligungen		6'000		6'000		5'560.00
114	Sicherheitsdienst Gemeinde	30'000		30'000		18'468.00	
318.00	Sicherheits- und Überwachungsdienst	30'000		30'000		18'468.00	
120	Vermittler	14'500	7'000	14'600	6'500	15'441.55	7'150.00
301.00	Entschädigung an Vermittler	11'000		11'000		10'650.00	
303.00	Arbeitgeberbeitrag AHV/IV/EO/ALV/FAK	100		100			
318.10	Telefongebühren, Porti, Frachten	2'000		2'000		1'657.40	
318.20	Haftpflichtversicherung	400		500		394.15	
319.00	Übriger Sachaufwand	1'000		1'000		2'740.00	
431.00	Vermittlergebühren		7'000		6'500		7'150.00
140	Schadenwehr (Spezialfinanzierung)	563'900	563'900	544'000	544'000	524'853.13	524'853.13
300.10	Entschädigung Kommissionspräsident	4'700		4'700		4'588.40	
301.10	Besoldungen Feuerwehrkorps inkl. Pikett- & Aktiveinsätze	89'000		89'000		99'895.05	
301.20	Besoldung Brandschutzexperte	10'000		10'000		10'000.00	
303.00	Arbeitgeberbeitrag AHV/IV/EO/ALV/FAK	2'800		2'800		2'874.45	
305.00	Unfallversicherung	1'800		1'800		1'785.00	
306.00	Dienstanzüge & Einsatzbekleidung	15'900		16'600		34'852.65	
309.10	Aus- und Weiterbildungskurse, Kommandantenrapporte	53'900		45'200		36'253.80	
309.30	Allgemeiner Personalaufwand	19'000		16'500		11'529.15	
310.00	Büromaterial, Drucksachen, Inserate	12'000		10'500		8'812.60	
311.00	Anschaffung Maschinen, Geräte, Fahrzeuge, Ausrüstung	46'600		53'700		32'205.10	

GEMEINDE ARTH		VORANSCHLAG 2010		VORANSCHLAG 2009		RECHNUNG 2008	
KONTO	LAUFENDE RECHNUNG – DETAIL	AUFWAND	ERTRAG	AUFWAND	ERTRAG	AUFWAND	ERTRAG
312.00	Energie, Wasser, Heizung	4'000		4'000		1'033.10	
313.00	Betriebs- und Verbrauchsmaterial	12'000		12'000		8'729.60	
314.00	Unterhalt Feuerwehrgebäude, Magazine, Depots	21'600		10'500		9'400.05	
315.00	Unterhalt Maschinen, Geräte, Fahrzeuge, Ausrüstung	42'000		38'100		48'771.88	
317.00	Spesenentschädigungen	6'900		5'900		5'088.50	
318.10	Telefon- und Alarmanlagen, Porti, Frachten	22'400		21'300		16'621.85	
318.20	Sachversicherung	10'800		10'100		10'116.60	
319.00	Übriger Sachaufwand	11'000		11'000		11'966.00	
329.00	Skonto auf Feuerwehersatzabgaben	3'000		3'400		2'808.00	
330.00	Abschreibung von Feuerwehersatzabgaben	15'000		8'000		16'511.70	
331.00	Ordentliche Abschreibungen	131'300		137'000		123'000.00	
393.00	Kapitalzinsen	28'200		31'900		28'009.65	
429.00	Aktivzinsen Spezialfinanzierung		3'900		5'000		7'600.00
430.10	Ersatzabgaben		455'000		440'000		446'997.85
431.00	Feuerschauggebühren		7'000		7'000		6'400.00
434.00	Benützungsggebühren, Dienstleistungen		300		300		280.00
436.10	Diverse Rückerstattungen		16'000		6'000		38'210.35
461.00	Kantonsbeitrag		2'500		6'700		7'675.00
480.00	Entnahme aus Spezialfinanzierung		79'200		79'000		17'689.93
150	Militär	13'400		26'200		131'935.35	
300.10	Entschädigung Kommissionspräsident	4'700		4'700		4'588.40	
300.20	Tag- und Sitzungsgelder	300		300		50.40	
305.00	Unfallversicherung	400		200		159.55	
314.00	Sanierung Kugelfang Schiessanlage Grosswyer Goldau			10'000		120'000.00	
365.00	Beiträge Schiessvereine	8'000		11'000		7'137.00	
160	Zivilschutz	195'500	12'900	199'400	20'400	177'461.75	23'139.15
300.10	Entschädigung Kommissionspräsident	4'700		4'700		4'588.40	
300.20	Tag- und Sitzungsgelder	4'000		4'000		3'174.00	
301.00	Besoldungen	43'600		43'500		45'870.65	
301.40	Entschädigung Sanitätswesen inkl. Pikett- & Aktiveinsätze	13'800		13'800		6'075.50	
303.00	Arbeitgeberbeitrag AHV/IV/EO/ALV/FAK	3'000		3'000		1'276.00	
305.00	Unfallversicherung	600		800		798.15	
309.00	Übriger Personalaufwand	1'800		1'600		1'990.10	
310.00	Büromaterial, Drucksachen, Inserate	1'800		1'500		1'418.20	
311.00	Anschaffung Mobiliar, Maschinen, Geräte, Ausrüstung	2'600		11'500		1'476.75	
311.10	Anschaffung Sanitätswesen	10'000		2'000		5'789.70	
311.20	Anschaffung Gemeindeführungsstab	500		500		479.65	
312.00	Energie, Wasser, Heizung	6'000		6'000		923.65	
313.00	Betriebs- und Verbrauchsmaterial	1'500		1'500			
314.00	Unterhalt Zivilschutzanlagen	6'300		5'500		26'864.20	
315.00	Unterhalt Mobiliar, Maschinen, Geräte, Ausrüstung	3'000		3'000		1'535.75	
315.10	Unterhalt Material Sanitätswesen	3'900		3'900		3'244.15	
317.00	Spesenentschädigungen	2'700		2'700		2'778.40	
318.10	Telefongebühren, Porti, Frachten	7'000		7'000		4'868.90	
318.20	Sach- und Haftpflichtversicherung	7'100		7'000		6'867.60	
318.30	Gutachten, Rechtskosten	8'000		8'000		6'436.00	
318.90	Übungen, Rapporte, Aktivfälle	10'000		8'900		2'288.85	
319.00	übriger Sachaufwand	2'500		2'500			
331.00	Ordentliche Abschreibungen	31'000		35'000		37'574.50	
366.00	Beiträge an Private	10'600		10'500		250.00	
393.00	Kapitalzinsen	9'500		11'000		10'892.65	
436.00	Diverse Rückerstattungen		500		500		1'019.65
460.00	Bundesbeiträge		3'500		3'500		13'766.90
461.00	Kantonsbeiträge						6'538.70
480.00	Entnahme aus Verpflichtungen Schutzraumabgeltungen		8'900		16'400		1'813.90

GEMEINDE ARTH		VORANSCHLAG 2010		VORANSCHLAG 2009		RECHNUNG 2008	
KONTO	LAUFENDE RECHNUNG – DETAIL	AUFWAND	ERTRAG	AUFWAND	ERTRAG	AUFWAND	ERTRAG
170	Unwetter August 2005					15'000.00	
319.00	Aufwand Unwetter					15'000.00	
2	BILDUNG	13'129'100	2'244'000	12'844'600	2'167'700	12'520'633.06	2'061'433.05
200	Kindergarten	1'140'600	345'065	1'175'500	201'500	1'020'771.41	213'400.00
302.00	Besoldungen Lehrkräfte	917'000		932'000		776'745.70	
302.10	Besoldungen Aushilfen	20'000		18'000		16'978.85	
303.00	Arbeitgeberbeitrag AHV/IV/EO/ALV/FAK	70'400		71'000		63'086.35	
304.00	Arbeitgeberbeitrag Pensionskasse	89'200		94'000		73'265.85	
305.00	Unfallversicherung	14'000		12'500		11'174.00	
309.00	Übriger Personalaufwand	1'000		1'000		520.00	
310.00	Büro- und Schulmaterial, Lehrmittel	19'000		22'000		18'289.76	
311.00	Anschaffung Mobiliar, Maschinen, Geräte	8'000		23'000		59'066.40	
318.10	Telefongebühren, Porti, Frachten	2'000		2'000		1'644.50	
436.10	Diverse Rückerstattungen		2'000				
461.00	Kantonsbeitrag Schülerpauschale		343'065		201'500		213'400.00
210	Primarschule	7'393'000	1'383'635	7'171'100	1'449'000	6'805'665.50	1'332'151.90
302.00	Besoldungen Lehrkräfte	5'425'000		5'359'000		5'081'974.75	
302.10	Besoldungen Aushilfen	175'000		187'000		160'878.00	
302.20	Besoldungen Deutschunterricht für fremdsprachige Kinder	241'000		149'000		126'577.20	
303.00	Arbeitgeberbeitrag AHV/IV/EO/ALV/FAK	456'000		423'000		410'898.30	
304.00	Arbeitgeberbeitrag Pensionskasse	543'000		522'000		505'607.40	
305.00	Unfallversicherung	80'000		74'000		75'069.60	
307.00	Renten-/Überbrückungsleistung			11'100		22'100.00	
309.00	Übriger Personalaufwand	20'000		16'000		14'413.70	
310.00	Büro- und Schulmaterial, Lehrmittel	249'000		255'000		238'340.10	
311.00	Anschaffung Mobiliar, Maschinen, Geräte	39'000		26'000		27'685.35	
311.10	Anschaffungen ICT Lizenzen/Hardware	30'000		26'000		26'355.35	
315.00	Unterhalt ICT Support/Netzwerk	45'000		35'000		44'016.55	
317.10	Schulverlegungen, Lager, Sporttage, Exkursionen	42'000		40'000		32'607.00	
318.10	Telefongebühren, Porti, Frachten	21'000		21'000		20'503.20	
318.20	Projektkosten	12'000		12'000		6'638.25	
319.00	Übriger Sachaufwand	9'000		6'000		3'000.75	
352.00	Schulgelder an andere Schulträger	6'000		9'000		9'000.00	
436.00	Diverse Rückerstattungen		254'000		342'000		236'751.90
452.10	Rückerstattung Schulgelder				6'000		4'500.00
461.00	Kantonsbeitrag Schülerpauschale		1'129'635		1'101'000		1'090'900.00
214	Musikschule	908'600	363'800	912'900	354'000	838'323.90	327'553.80
300.10	Entschädigung Kommissionspräsident	7'800		7'800		7'736.65	
300.20	Tag- und Sitzungsgelder	3'100		1'200			
302.00	Besoldungen Lehrkräfte	746'000		742'000		667'609.00	
303.00	Arbeitgeberbeitrag AHV/IV/EO/ALV/FAK	54'500		51'000		51'447.45	
304.00	Arbeitgeberbeitrag Pensionskasse	36'000		49'900		53'294.65	
305.00	Unfallversicherung	10'500		10'500		9'098.85	
309.00	Übriger Personalaufwand	5'000		4'000		2'255.55	
310.10	Büromaterial, Drucksachen, Inserate	5'000		5'000		4'554.35	
310.20	Schulmaterial, Lehrmittel	3'000		3'000		2'272.35	
311.00	Anschaffung Mobiliar, Maschinen, Geräte, Instrumente	7'000		9'000		11'800.50	
315.00	Unterhalt Mobiliar, Maschinen, Geräte, Instrumente	4'400		4'000		3'388.95	
316.00	Schulraummiete	4'800		5'000		4'090.00	
317.00	Spesenentschädigungen	4'000		3'000		3'293.60	
318.10	Telefongebühren, Porti, Frachten	3'000		3'000		3'140.75	
319.00	Übriger Sachaufwand	6'000		6'000		5'841.25	
391.00	Interne Verrechnung Miete	8'500		8'500		8'500.00	

GEMEINDE ARTH		VORANSCHLAG 2010		VORANSCHLAG 2009		RECHNUNG 2008	
KONTO	LAUFENDE RECHNUNG – DETAIL	AUFWAND	ERTRAG	AUFWAND	ERTRAG	AUFWAND	ERTRAG
433.00	Schulgelder		306'000		298'000		274'808.70
436.10	Diverse Rückerstattungen		5'000		5'000		1'947.35
452.00	Kostenanteil Gemeinde Steinerberg		52'800		51'000		50'797.75
218	Allgemeine Schuldienste	333'000	30'000	297'900	45'000	304'396.10	62'884.00
317.00	Schülerverpflegung	5'000		1'900		804.00	
318.00	Schülertransporte	268'000		240'000		241'886.20	
318.10	Sportaktivitäten	50'000		50'000		55'625.40	
319.00	Übriger Sachaufwand	10'000		6'000		6'080.50	
452.00	Anteil Bezirk Schülertransport		30'000		45'000		62'884.00
219	Schulverwaltung	343'900	10'000	328'300	6'200	316'277.40	11'605.00
300.10	Entschädigung Kommissionspräsident	15'700		15'700		15'039.90	
300.20	Tag- und Sitzungsgelder	10'000		9'000		8'212.00	
301.00	Besoldung Personal	242'000		218'000		220'784.90	
303.00	Arbeitgeberbeitrag AHV/IV/EO/ALV/FAK	19'800		18'000		17'490.90	
304.00	Arbeitgeberbeitrag Pensionskasse	15'000		28'400		24'060.80	
305.00	Unfallversicherung	3'400		3'200		3'192.55	
309.00	Übriger Personalaufwand	4'000		5'000		266.80	
310.00	Drucksachen, Inserate	6'000		8'000		6'857.75	
311.00	Anschaffung Mobiliar, Maschinen, Geräte	5'000		4'000		3'198.90	
315.00	Unterhalt Mobiliar, Maschinen, Geräte	7'000		6'000		2'893.00	
317.00	Spesenentschädigungen	8'000		6'000		2'835.30	
318.10	Telefongebühren, Porti, Frachten	3'000		3'000		3'012.70	
319.00	Übriger Sachaufwand	5'000		4'000		8'431.90	
436.10	Diverse Rückerstattungen		10'000		6'200		11'605.00
220	Sonderschulen	739'000		521'000		615'350.15	
351.00	Beitrag an Heilpädagogische Tagesschulen	739'000		521'000		615'350.15	
240	Schulliegenschaften und Anlagen	2'260'000	111'500	2'426'900	112'000	2'609'848.60	113'838.35
301.00	Besoldung Hauswarte	264'000		269'500		269'551.50	
301.20	Entschädigung an Aushilfen	159'000		147'000		142'166.50	
303.00	Arbeitgeberbeitrag AHV/IV/EO/ALV/FAK	31'800		31'500		31'492.05	
304.00	Arbeitgeberbeitrag Pensionskasse	17'000		30'000		25'425.30	
305.00	Unfallversicherung	5'800		5'800		5'746.65	
311.00	Anschaffung Mobiliar, Maschinen, Geräte	20'000		15'000		11'154.35	
312.00	Energie, Wasser, Heizung	133'000		154'000		136'336.25	
313.00	Betriebs- und Verbrauchsmaterial	50'000		57'000		45'006.10	
314.00	Unterhalt Liegenschaften und Anlagen	143'700		152'700		307'033.30	
315.00	Unterhalt Mobiliar, Maschinen, Geräte	4'700		5'700		12'318.45	
316.00	Mieten	56'000		50'000		21'511.00	
317.00	Spesenentschädigungen					32.50	
318.20	Sach- und Haftpflichtversicherungen	49'700		47'800		47'255.65	
318.40	Kehrichtgebühren	15'000		17'000		10'333.05	
318.50	Abwassergebühren	13'000		14'000		12'593.40	
318.60	Honorare und Dienstleistungen	5'000		5'000		464.80	
319.00	Übriger Sachaufwand	2'000		2'000		694.80	
331.00	Ordentliche Abschreibungen	989'000		1'075'000		1'188'153.45	
393.00	Kapitalzinsen	301'300		347'900		342'579.50	
427.00	Mietzinserträge Liegenschaften		80'000		85'000		74'975.00
434.00	Benützungsgebühren		15'000		15'000		22'229.80
436.10	Diverse Rückerstattungen		16'500		12'000		16'633.55
290	Übriges Bildungswesen	11'000		11'000		10'000.00	
365.10	Beiträge Erwachsenenbildung	8'000		8'000		7'000.00	
365.20	Beitrag Gymnasium Immensee	3'000		3'000		3'000.00	

GEMEINDE ARTH		VORANSCHLAG 2010		VORANSCHLAG 2009		RECHNUNG 2008	
KONTO	LAUFENDE RECHNUNG – DETAIL	AUFWAND	ERTRAG	AUFWAND	ERTRAG	AUFWAND	ERTRAG
3	KULTUR UND FREIZEIT	932'700	57'000	704'900	50'200	644'483.10	24'314.80
300	Kulturförderung	135'400		126'300	200	129'089.60	209.80
300.10	Entschädigung Kommissionspräsident	11'800		11'800		11'471.60	
300.20	Tag- und Sitzungsgelder	2'500		3'000		3'192.00	
303.00	Arbeitgeberbeitrag AHV/IV/EO/ALV/FAK	1'800		1'500		2'130.40	
318.50	Allgemeine kulturelle Zwecke	44'300		37'000		46'465.60	
365.00	Beiträge an private Institutionen und Vereine	75'000		73'000		65'830.00	
435.10	Diverse Verkäufe				200		209.80
330	Parkanlagen und Wanderwege	131'300	10'000	96'300	10'000	45'591.35	8'080.00
314.00	Unterhalt von Parkanlagen	30'000		34'500		25'827.20	
314.10	Unterhalt Wanderwege	99'300		59'800		19'764.15	
314.20	Sanierung Seeufer in Arth	2'000		2'000			
461.00	Kantonsbeitrag		10'000		10'000		8'080.00
340	Sport- und Freizeitanlagen	356'200	4'000	219'900		229'543.95	
300.10	Entschädigung Kommissionspräsident	11'700		11'700		11'471.00	
300.20	Tag- und Sitzungsgelder	4'200		2'000		1'531.50	
303.00	Arbeitgeberbeitrag AHV/IV/EO/ALV/FAK	500		1'000			
314.10	Unterhalt Sportanlagen und Kinderspielplätze	26'000		10'000		28'419.70	
314.20	Unterhalt Sportplatz Goldau	56'000		56'000		38'276.65	
316.00	Miete Sporthallen Bezirk	20'000		20'000		20'000.00	
331.00	Ordentliche Abschreibungen	154'000		64'000		77'000.00	
365.00	Beiträge an allgemeine sportliche Zwecke	41'000		40'000		37'284.20	
365.10	Kosten Projekt «slowUp»	20'000					
393.00	Kapitalzinsen	22'800		15'200		15'560.90	
439.00	Diverse Einnahmen Projekt «slowUp»		4'000				
341	Dreifachturnhalle und Aussenanlagen	126'100	18'000	125'400	15'000	116'427.60	16'025.00
300.20	Tag- und Sitzungsgelder	400		400		240.00	
311.00	Anschaffung Mobiliar, Maschinen, Geräte	8'000		5'000			
313.00	Betriebskosten	80'000		80'000		80'406.30	
314.00	Unterhaltskosten	30'000		30'000		22'584.30	
331.00	Ordentliche Abschreibungen	7'000		9'000		12'000.00	
393.00	Kapitalzinsen	700		1'000		1'197.00	
434.00	Benützungsgebühren		18'000		15'000		16'025.00
345	Seebad Arth	183'700	25'000	137'000	25'000	123'830.60	
301.00	Besoldungen Personal	38'000		41'000			
303.00	Arbeitgeberbeitrag AHV/IV/EO/ALV/FAK	3'100		3'100			
304.00	Arbeitgeberbeitrag Pensionskasse	3'500		7'800			
305.00	Unfallversicherung	600		500			
309.00	Übriger Personalaufwand	1'200		1'200			
310.00	Büromaterial/Drucksachen/Inserate	1'600		1'000			
311.00	Anschaffungen Mobiliar, Maschinen, Geräte	17'200		9'000			
312.00	Energie, Wasser, Heizung	1'000		1'000			
313.00	Betriebs- und Verbrauchsmaterial	5'000		5'500			
314.00	Unterhalt Liegenschaften und Anlagen	70'200		21'200			
315.00	Unterhalt Mobiliar, Maschinen und Geräte	3'000		3'000			
318.10	Telefongebühren, Porti, Frachten	1'500		1'500			
318.20	Sach- und Haftpflichtversicherungen	1'200		1'200			
331.00	Ordentliche Abschreibungen	28'000		30'000		32'849.70	
365.00	Defizit-Übernahme					81'225.40	
393.00	Kapitalzinsen	8'600		10'000		9'755.50	
435.00	Eintrittsgelder		24'500		24'500		
436.00	Diverse Rückerstattungen		500		500		

GEMEINDE ARTH		VORANSCHLAG 2010		VORANSCHLAG 2009		RECHNUNG 2008	
KONTO	LAUFENDE RECHNUNG – DETAIL	AUFWAND	ERTRAG	AUFWAND	ERTRAG	AUFWAND	ERTRAG
4	GESUNDHEIT	426'300	8'500	489'800	8'500	485'029.55	8'491.15
440	Ambulante Krankenpflege	369'000		432'500		431'115.00	
365.10	Beitrag Verein Spitex-Dienste Arth-Goldau	350'000		430'000		429'000.00	
365.20	Beiträge an übrige private Institutionen	19'000		2'500		2'115.00	
450	Krankheitsbekämpfung	3'300		3'300		3'000.00	
365.00	Beiträge an übrige private Institutionen	3'300		3'300		3'000.00	
460	Schulgesundheitsdienst	22'000		22'000		20'144.90	
318.10	Schulärztlicher Dienst	2'000		2'000		1'579.40	
318.20	Schulzahnärztlicher Dienst	20'000		20'000		18'565.50	
470	Lebensmittelkontrolle	15'000		15'000		13'789.15	
318.00	Gemeindeanteil Laboratorium Urkantone	15'000		15'000		13'789.15	
491	Seerettungsdienst	17'000	8'500	17'000	8'500	16'980.50	8'491.15
352.00	Entschädigung Seerettungsdienst	17'000		17'000		16'980.50	
452.00	Rückerstattung Bezirk Küssnacht		8'500		8'500		8'491.15
5	SOZIALE WOHLFAHRT	8'786'300	4'066'800	8'015'300	3'782'600	7'334'563.25	3'658'733.15
500	Sozialversicherungen	1'643'400		1'305'900		1'250'773.00	
361.00	Beiträge an Kanton	1'413'400		1'305'900		1'250'773.00	
362.00	KVG Pflegefinanzierung	230'000					
520	Krankenversicherungen	262'600		522'400		190'328.00	
361.00	Beitrag obligatorische Krankenversicherung	262'600		522'400		190'328.00	
540	Jugend & Familie	275'400	22'000	260'000	10'000	126'932.90	
300.20	Tag- und Sitzungsgelder	5'000		5'000		4'771.00	
318.10	Aktivitäten Jugendarbeit					21'127.25	
365.20	Familienergänzende Kinderbetreuung	72'000		72'000		39'000.00	
365.30	Jugendkonzept der Gemeinde Arth	160'700		160'000		62'034.65	
365.40	Integrationsprojekte	37'700		23'000			
436.00	Rückerstattungen		22'000		10'000		
541	Alter	48'700					
300.20	Tag- und Sitzungsgelder	9'400					
310.10	Büromaterial, Drucksachen, Inserate	10'000					
317.00	Spesenentschädigung	1'300					
365.10	Projekte	28'000					
550	Invalidität	4'300		5'500		6'598.50	
331.00	Ordentliche Abschreibung	4'000		5'000		6'000.00	
393.00	Kapitalzinsen	300		500		598.50	
570	Altersheim Hofmatt	2'894'700	2'570'900	2'442'800	2'308'300	2'549'732.65	2'185'448.70
300.10	Entschädigung Kommissionspräsident	11'700		11'700		12'721.10	
300.20	Tag- und Sitzungsgelder	6'400		6'400		1'820.00	
301.00	Besoldungen Personal	1'765'000		1'662'000		1'707'505.00	
303.00	Arbeitgeberbeitrag AHV/IV/EO/ALV/FAK	128'900		122'000		126'835.25	

GEMEINDE ARTH		VORANSCHLAG 2010		VORANSCHLAG 2009		RECHNUNG 2008	
KONTO	LAUFENDE RECHNUNG – DETAIL	AUFWAND	ERTRAG	AUFWAND	ERTRAG	AUFWAND	ERTRAG
304.00	Arbeitgeberbeitrag Pensionskasse	102'500		105'000		119'166.95	
305.00	Unfallversicherung	24'000		21'500		22'516.75	
309.00	Übriger Personalaufwand	49'300		33'000		27'866.55	
310.00	Büromaterial, Drucksachen, Inserate	7'500		7'500		6'878.95	
311.00	Anschaffung Mobiliar, Maschinen, Geräte	40'000		20'000		60'874.95	
312.00	Energie, Wasser, Heizung	44'000		44'000		43'856.10	
313.10	Lebensmittel und Getränke	142'800		136'300		138'477.40	
313.20	Pflegematerial und Medikamente	41'000		48'000		41'492.70	
313.30	Betriebs- und Verbrauchsmaterial	30'600		31'600		33'654.05	
313.40	Bekleidung, Wäsche	21'400		6'000		5'773.75	
314.00	Unterhalt Gebäude und Anlagen	44'900		84'900		37'852.75	
315.00	Unterhalt Büromobiliar, Geräte, Maschinen	10'000		11'800		9'837.30	
315.10	Unterhalt Fahrzeug	2'500		1'800		2'084.80	
317.00	Spesenentschädigungen	3'500		3'000		1'430.00	
318.10	Telefongebühren, Porti, Frachten	7'500		7'500		7'115.10	
318.20	Sach- und Haftpflichtversicherungen	9'700		9'400		9'297.20	
318.30	Gutachten, Rechtskosten, Dienstleistungen	40'000					
318.40	Kehrichtgebühren	8'100		8'700		4'451.50	
318.50	Abwassergebühren	7'000		7'000		6'041.75	
319.00	Übriger Sachaufwand	11'100		5'900		3'249.60	
319.10	Veranstaltungen	9'500		6'800		6'957.65	
331.00	Ordentliche Abschreibungen	239'000		24'000		18'208.75	
332.00	Zusätzliche Abschreibungen					76'000.00	
365.00	Beitrag Ergo- und Aktiviertherapie	11'000		9'000		12'500.00	
393.00	Kapitalzinsen	75'800		8'000		5'266.75	
432.00	Pensionsgelder		2'488'000		2'248'000		2'107'235.40
435.00	Verkaufserlöse		24'500		13'000		17'319.85
436.00	Diverse Rückerstattungen Personal		49'400		42'800		43'265.00
439.00	Übrige Einnahmen		9'000		4'500		17'628.45
580	Wirtschaftliche Sozialhilfe	2'716'000	1'366'000	2'537'000	1'336'000	2'452'713.00	1'358'942.75
366.10	Schweizerbürger in der Gemeinde	1'296'000		1'160'000		1'089'779.40	
366.20	Ausländer	1'080'000		1'060'000		1'069'348.45	
366.30	Gemeindebürger in anderen Kantonen	38'000		31'000		12'491.75	
366.50	Alimentenbevorschussung	302'000		286'000		281'093.40	
436.10	Verwandtenbeiträge				2'000		16.70
436.20	Unterstützungsbeiträge		864'000		848'000		835'318.50
436.30	Rückerstattung AHV/IV-Renten, EL/ALV		232'000		233'000		239'917.80
436.50	Rückerstattung Alimentenbevorschussung		211'000		211'000		213'691.55
461.00	Rückerstattung anderer Kantone		59'000		42'000		69'998.20
581	Asylwesen	226'200	101'900	245'400	123'500	154'096.85	109'541.70
366.10	Unterstützungsbeiträge Asylbewerber	226'200		245'400		154'096.85	
451.00	Rückerstattung Kanton Asylbewerber		101'900		123'500		109'541.70
582	Arbeitslosenhilfe	65'000		100'000		33'001.95	
366.00	Beschäftigungsprogramm	65'000		100'000		33'001.95	
589	Übrige Sozialhilfe, Fürsorgeverwaltung	650'000	6'000	596'300	4'800	570'386.40	4'800.00
300.10	Entschädigung Fürsorgepräsident	23'500		23'500		17'207.10	
300.20	Tag- und Sitzungsgelder	7'400		6'700		5'655.60	
301.00	Besoldungen Personal	350'000		278'500		276'836.50	
303.00	Arbeitgeberbeitrag AHV/IV/EO/ALV/FAK	28'200		23'000		23'051.85	
304.00	Arbeitgeberbeitrag Pensionskasse	20'000		21'500		31'110.75	
305.00	Unfallversicherung	4'500		4'200		3'990.70	
309.00	Übriger Personalaufwand	9'200		8'700		3'539.30	
310.10	Büromaterial, Drucksachen, Inserate	2'000		2'000		2'000.00	
311.40	Anschaffung Mobiliar, Maschinen, Geräte	1'500		1'500			
315.00	Unterhalt Mobiliar, Maschinen, Geräte	1'000		1'000		1'000.00	

GEMEINDE ARTH		VORANSCHLAG 2010		VORANSCHLAG 2009		RECHNUNG 2008	
KONTO	LAUFENDE RECHNUNG – DETAIL	AUFWAND	ERTRAG	AUFWAND	ERTRAG	AUFWAND	ERTRAG
317.00	Spesenentschädigungen	3'300		3'100		3'163.65	
318.10	Telefongebühren, Porti, Frachten	3'000		3'000		3'000.00	
318.20	Sach- und Haftpflichtversicherung	2'400		2'700		2'578.75	
318.30	Gutachten, Rechtskosten	5'000		5'000		10'605.25	
319.00	Übriger Sachaufwand	1'000		1'000		127.95	
365.10	Beiträge an private und gemeinnützige Institutionen	56'200		81'500		68'484.00	
365.20	Beitrag Sozialdienststelle	131'800		129'400		118'035.00	
436.00	Rückerstattungen		6'000		4'800		4'800.00
6	VERKEHR	2'277'500	353'700	2'197'600	351'700	1'955'986.00	375'670.10
620	Gemeindestrassen	1'357'700	353'700	1'269'000	301'700	1'155'902.00	288'435.10
301.00	Besoldung Werkpersonal	466'000		460'000		399'830.35	
303.00	Arbeitgeberbeitrag AHV/IV/EO/ALV/FAK	30'400		30'000		29'455.80	
304.00	Arbeitgeberbeitrag Pensionskasse	21'500		32'100		34'158.15	
305.00	Unfallversicherung	17'800		15'200		14'421.90	
306.00	Dienstkleider	3'400		3'600		3'794.20	
309.00	Übriger Personalaufwand	10'500		4'500		9'585.30	
311.00	Anschaffung Mobiliar, Maschinen, Geräte, Fahrzeuge	38'200		24'500		6'687.75	
312.00	Strom öffentliche Beleuchtung	3'500		3'500		1'729.60	
312.20	Energie, Wasser, Heizung	4'700		4'700		270.95	
313.00	Betriebs- und Verbrauchsmaterial	42'000		40'000		34'097.40	
314.00	Winterdienst	30'000		25'000		22'683.70	
314.10	Unterhalt Strassen, Mauern, Brücken	165'500		134'000		170'489.10	
314.20	Unterhalt öffentliche Beleuchtung und Signale	60'000		45'000		62'057.60	
314.30	Unterhalt Werkhof, Magazine	12'000		7'000		25'492.60	
314.40	Unterhalt Bushaltestellen	2'500		4'500		2'110.45	
315.00	Unterhalt Mobiliar, Maschinen, Geräte, Fahrzeuge	45'000		52'000		46'598.40	
317.00	Spesenentschädigungen	4'500		1'000		2'744.50	
318.10	Telefongebühren, Porti, Frachten	1'000		1'000		1'683.70	
318.20	Sach- und Haftpflichtversicherungen	7'800		7'400		7'351.60	
318.40	Kehrichtgebühren	15'000		15'000		10'477.95	
318.50	Abwassergebühren	500		500		159.50	
319.00	Übriger Sachaufwand	7'200		500		805.65	
331.00	Ordentliche Abschreibungen	294'000		277'000		211'341.20	
393.00	Kapitalzinsen	74'700		81'000		57'874.65	
434.00	Ertrag bewirtschaftete Parkplätze		220'000		220'000		237'789.25
436.00	Diverse Rückerstattungen		83'700		31'700		29'595.60
449.00	Vorteilsabgabe		50'000		50'000		21'050.25
630	Privatstrassen	110'600		93'300	50'000	79'628.85	
331.00	Ordentliche Abschreibungen	55'000		49'000		49'478.75	
365.10	Unterhaltsbeiträge Privatstrassen	50'000		39'000		25'302.30	
393.00	Kapitalzinsen	5'600		5'300		4'847.80	
436.00	Diverse Rückerstattungen				50'000		
650	Regionalverkehr	772'500		786'500		658'579.85	87'235.00
331.00	Ordentliche Abschreibungen	21'000		28'000		38'000.00	
361.00	Anteil Defizit öffentlicher Verkehr	679'300		685'400		546'929.00	
365.00	Finanzierungsbeitrag Rigi-Bahnen AG	70'000		70'000		70'000.00	
393.00	Kapitalzinsen	2'200		3'100		3'650.85	
436.00	Diverse Rückerstattungen						87'235.00
660	Schiffahrt	36'700		48'800		61'875.30	
314.00	Unterhalt Schiff- und Landungssteg Naberi	1'000		12'000		23'347.00	
331.00	Ordentliche Abschreibungen	4'000		5'000		7'000.00	
362.00	Anteil Zugersee-Schiffahrt	31'300		31'300		30'870.00	
393.00	Kapitalzinsen	400		500		658.30	

GEMEINDE ARTH		VORANSCHLAG 2010		VORANSCHLAG 2009		RECHNUNG 2008	
KONTO	LAUFENDE RECHNUNG – DETAIL	AUFWAND	ERTRAG	AUFWAND	ERTRAG	AUFWAND	ERTRAG
7	UMWELT, RAUMORDNUNG	2'299'200	1'748'900	2'425'700	1'897'200	2'103'097.48	1'675'969.03
710	Abwasserbeseitigung (Spezialfinanzierung)	1'182'500	1'182'500	1'333'900	1'333'900	1'204'643.05	1'204'643.05
300.10	Entschädigung Kommissionspräsident	7'800		7'800		7'648.90	
300.20	Tag- und Sitzungsgelder	1'000		1'000			
301.00	Besoldungen Personal	130'300		112'000		111'154.35	
303.00	Arbeitgeberbeitrag AHV/IV/EO/ALV/FAK	10'200		8'900		8'292.70	
304.00	Arbeitgeberbeitrag Pensionskasse	14'500		25'000		11'234.45	
305.00	Unfallversicherung	1'800		1'800		1'596.30	
309.00	Übriger Personalaufwand	500		1'000			
311.00	Anschaffung Mobiliar, Maschinen, Geräte	3'000		3'000		8'082.40	
313.00	Betriebs- und Verbrauchsmaterial	500		500		284.00	
314.00	Unterhalt Kanalisationsnetz	90'000		120'000		101'188.15	
315.00	Unterhalt Mobiliar, Maschinen, Geräte	5'000		5'000		4'789.10	
317.00	Spesenentschädigungen	1'300		1'000		1'123.10	
318.00	Inkasso- und Betreibungskosten	1'000		1'000			
318.10	Telefongebühren, Porti, Frachten	1'000		1'000		1'000.00	
318.20	Sach- und Haftpflichtversicherung	5'200		5'200		5'097.70	
318.30	Gutachten, Rechtskosten	5'000		5'000		4'846.20	
318.40	Generelle Entwässerungsplanung (GEP)	12'000		12'000			
318.50	Kanalisationskataster/ Plannachführungen	20'000		20'000		18'692.50	
319.00	Übriger Sachaufwand	2'000		2'000		2'075.00	
331.00	Ordentliche Abschreibungen	233'000		254'000		276'000.00	
352.10	Rückvergütung Gemeinde Lauerz	3'000		3'000		3'389.30	
362.10	Betriebskostenanteil GVRZ	560'000		530'000		554'060.10	
380.00	Einlage in Spezialfinanzierung			127'500			
393.00	Kapitalzinsen	74'400		86'200		84'088.80	
429.00	Aktivzinsen Spezialfinanzierung		34'500		28'900		29'200.00
431.00	Kanalisations-Bewilligungen		17'000		20'000		23'545.00
434.10	Abwasser-Benützungsgebühren		1'000'000		1'100'000		1'124'385.75
436.20	Rückerstattungen		4'500		5'000		2'400.00
461.00	Kantonsbeitrag				180'000		
480.00	Entnahme aus Spezialfinanzierung		126'500				25'112.30
720	Abfallbeseitigung (Spezialfinanzierung)	486'900	486'900	483'800	483'800	386'839.03	386'839.03
300.10	Entschädigung Kommissionspräsident	4'700		4'700		4'588.40	
300.20	Tag- und Sitzungsgelder	900		900			
301.00	Besoldungen Personal	29'100		29'000		29'870.65	
303.00	Arbeitgeberbeitrag AHV/IV/EO/ALV/FAK	3'000		2'600		3'006.95	
304.00	Arbeitgeberbeitrag Pensionskasse	4'300		7'200		3'957.05	
305.00	Unfallversicherung	600		600		478.90	
309.00	Übriger Personalaufwand	1'000		1'000		363.40	
310.00	Drucksachen, Publikationen, Insetate	6'000		5'000		6'862.95	
311.00	Anschaffung Mobiliar, Maschinen, Geräte	5'000		20'000		715.90	
313.00	Betriebs- und Verbrauchsmaterial	1'000		1'000		715.20	
314.00	Unterhalt der Sammelstellen	2'000		2'000		335.70	
315.00	Unterhalt Maschinen, Geräte	20'000		20'000		1'739.50	
317.00	Spesenentschädigungen	1'000		1'000		672.00	
318.10	Telefongebühren, Porti, Frachten	4'000		4'000		4'198.95	
318.20	Sach- und Haftpflichtversicherung	800		800		750.00	
318.30	Kehrichtentsorgung (Sackgebühr)					3'722.80	
318.40	Kehrichtentsorgung (Grundgebühr)	401'000		381'500		321'308.60	
319.00	Übriger Sachaufwand	1'000		1'000			
330.10	Abschreibung Kehrichtgebühren	1'500		1'500		3'552.08	
429.00	Aktivzinsen Spezialfinanzierung		1'400		4'600		6'900.00
434.10	Kehrichtgebühren (Grundgebühren)		270'000		245'000		255'669.40
435.00	Erlöse aus Altpapier/Recycling		120'000		100'000		73'832.65
436.10	Rückerstattungen		500		500		600.00
436.20	Rückerstattung Standort- Entschädigung ZKRI		20'000		20'000		20'000.00
480.00	Entnahme aus Spezialfinanzierung		75'000		113'700		29'836.98

GEMEINDE ARTH		VORANSCHLAG 2010		VORANSCHLAG 2009		RECHNUNG 2008	
KONTO	LAUFENDE RECHNUNG – DETAIL	AUFWAND	ERTRAG	AUFWAND	ERTRAG	AUFWAND	ERTRAG
740	Friedhof und Bestattung	135'900	22'000	183'700	22'000	186'767.85	29'200.00
300.20	Tag- und Sitzungsgelder	1'000		1'000			
301.00	Besoldungen Personal	29'100		29'000		29'870.65	
303.00	Arbeitgeberbeitrag AHV/IV/EO/ALV/FAK	3'000		2'500		2'982.25	
304.00	Arbeitgeberbeitrag Pensionskasse	4'300		7'200		3'957.10	
305.00	Unfallversicherung	600		500		478.90	
309.00	Übriger Personalaufwand	500		500			
310.00	Drucksachen, Inserate, Publikationen	1'000		1'000		1'000.00	
311.00	Anschaffung Mobiliar, Maschinen, Geräte, Fahrzeuge	4'000		7'000		1'966.75	
312.00	Energie, Wasser, Heizung	1'000		1'000		436.45	
313.00	Betriebs- und Verbrauchsmaterial	3'000		3'000		625.85	
314.00	Unterhalt Friedhof- und Betriebsanlagen	46'000		89'000		106'052.10	
315.00	Unterhalt Mobiliar, Maschinen, Geräte, Fahrzeuge	2'000		2'000		962.25	
317.00	Spesenentschädigungen	500		500		369.60	
318.10	Telefongebühren, Porti, Frachten	1'000		1'000		1'000.00	
318.20	Sach- und Haftpflichtversicherungen	600		600		592.00	
318.30	Entschädigung an Urnenbestattung	16'000		14'000		13'400.00	
318.40	Muldengebühren	5'000		5'000		3'764.75	
318.50	Abwassergebühren	1'000		1'000			
319.00	Übriger Sachaufwand	500		500			
331.00	Ordentliche Abschreibungen	12'000		13'000		15'000.00	
393.00	Kapitalzinsen	3'800		4'400		4'309.20	
434.00	Gräbertaxen		20'000		20'000		29'200.00
436.00	Anteil Begräbniskosten		2'000		2'000		
750	Gewässerverbauung	1'000		2'000			
365.00	Perimeterbeiträge an Wuhrkorporationen	1'000		2'000			
770	Naturschutz	500		500		330.00	
365.00	Beiträge an Heimat- und Naturschutzverbände	500		500		330.00	
780	Übriger Umweltschutz	199'600	57'500	164'100	57'500	157'173.60	55'286.95
300.10	Entschädigung Kommissionspräsident	4'700		4'700		4'589.00	
300.20	Tag- und Sitzungsgelder	900		900		1'940.00	
301.00	Besoldungen Personal	29'100		29'000		29'870.00	
303.00	Arbeitgeberbeitrag AHV/IV/EO/ALV/FAK	3'000		2'700		2'982.15	
304.00	Arbeitgeberbeitrag Pensionskasse	4'300		7'200		3'957.10	
305.00	Unfallversicherung	600		600		478.90	
309.00	Übriger Personalaufwand	2'000		2'000		404.70	
310.00	Drucksachen, Publikationen	1'000		1'000		1'000.00	
311.00	Anschaffung Mobiliar, Maschinen, Geräte	20'000		5'000		18'277.30	
312.00	Energie, Wasser, Heizung	2'300		2'300			
313.00	Betriebs- und Verbrauchsmaterial	5'000		5'000		5'201.90	
314.10	Unterhalt der öffentlichen Toiletten	1'500		1'500		1'936.30	
314.20	Unterhalt Kadaversammelstelle Bernerhöhe	2'000		1'500		331.95	
315.00	Unterhalt Mobiliar, Maschinen, Geräte	2'500		2'000		1'143.70	
317.00	Spesenentschädigungen	2'000		2'000		333.20	
318.00	Aktivitäten Umweltschutz	76'000		56'000		51'462.10	
318.30	Gutachten, Rechtskosten	5'000		5'000		2'276.00	
318.50	Übrige Abfallbeseitigung	32'700		30'700		29'694.80	
318.70	Untersuchungen und Analysen	5'000		5'000		1'294.50	
436.00	Diverse Rückerstattungen		57'500		57'500		55'286.95

GEMEINDE ARTH		VORANSCHLAG 2010		VORANSCHLAG 2009		RECHNUNG 2008	
KONTO	LAUFENDE RECHNUNG – DETAIL	AUFWAND	ERTRAG	AUFWAND	ERTRAG	AUFWAND	ERTRAG
790	Raumordnung	292'800		257'700		167'343.95	
300.10	Entschädigung Kommissionspräsident	15'300		15'300		14'878.40	
300.20	Tag- und Sitzungsgelder	4'000		4'000		2'500.00	
303.00	Arbeitgeberbeitrag AHV/IV/EO/ALV/FAK	1'500		1'400		1'505.10	
310.00	Drucksachen, Publikationen	5'000		5'000		6'029.10	
317.00	Spesenentschädigungen	2'000		2'000		809.80	
318.30	Gutachten, Rechtskosten	10'000		10'000		9'463.90	
318.40	Planungskosten Orts- und Zonenplanung	160'000		110'000		111'466.90	
318.50	Planungskosten Strassen- erschliessung	70'000		100'000		11'609.45	
318.70	Vollzug Schutzzonenplanung	25'000		10'000		9'081.30	
8	VOLKSWIRTSCHAFT	71'700	28'000	88'500	46'000	75'911.60	26'900.00
800	Landwirtschaft	30'300		31'500		39'870.55	
301.00	Entschädigung landwirt- schaftliche Erhebungen	2'500		3'200		2'538.60	
310.00	Drucksachen, Publikationen	300		300			
365.00	Beiträge private Institutionen	26'500		27'000		36'492.95	
365.20	Beitrag freiwillige Vieh- Versicherungskasse	1'000		1'000		839.00	
802	Viehausstellung			22'000	18'000		
300.20	Tag- und Sitzungsgelder			500			
310.00	Büromaterial, Drucksachen, Publikationen			2'000			
313.00	Betriebs- und Verbrauchsmaterial			5'000			
314.00	Baulicher Unterhalt			3'500			
318.50	Ehrenkosten, Anlässe, Empfänge			11'000			
452.00	Bezirksbeitrag Viehausstellung				18'000		
830	Tourismus, Kommunale Werbung	20'500		20'000		18'570.00	
365.00	Beiträge an Verkehrsvereine und übrige Institutionen	20'500		20'000		18'570.00	
840	Industrie, Gewerbe, Handel	20'900		15'000		17'471.05	
300.20	Tag- und Sitzungsgelder	1'600		1'700		1'260.00	
365.00	Beiträge an private Inve- stitionen, Wirtschaftsförde- rung, REV-Innerschwyz	19'300		13'300		16'211.05	
863	Energieversorgung		28'000		28'000		26'900.00
410.00	Verteilprovision EW Schwyz		28'000		28'000		26'900.00
9	FINANZEN UND STEUERN	1'304'300	22'557'500	1'310'800	22'029'200	2'387'301.99	22'719'892.35
900	Gemeindesteuern	374'000	14'829'000	356'000	15'609'000	496'473.20	16'247'597.25
329.10	Steuerskonti	170'000		160'000		151'906.95	
330.10	Abschreibung Steuerverluste	180'000		180'000		309'932.85	
352.00	Inkasso Handänderungssteuern					11'928.05	
361.00	Pauschale Steueranrechnung	24'000		16'000		22'705.35	
400.00	Ordentliche Steuern natürliche Personen - Rechnungsjahr 2008 - 1.60 Steuereinheiten		11'800'000		11'800'000		10'966'596.95
400.10	Ordentliche Steuern natürliche Personen - Vorjahre		1'000'000		1'300'000		1'958'300.35
400.20	Nach- und Strafsteuern natürliche Personen		10'000		10'000		8'407.15

GEMEINDE ARTH		VORANSCHLAG 2010		VORANSCHLAG 2009		RECHNUNG 2008	
KONTO	LAUFENDE RECHNUNG – DETAIL	AUFWAND	ERTRAG	AUFWAND	ERTRAG	AUFWAND	ERTRAG
400.30	Eingang abgeschriebener Steuern natürlicher Personen		25'000		25'000		10'484.25
400.40	Quellensteuern		618'000		600'000		574'841.70
400.50	Lotterie-, Liquidationsgewinn- und Kapitalabfindungssteuern		250'000		250'000		240'383.10
401.00	Ordentliche Steuern iur. Personen - Rechnungsjahr 2008 - 1.60 Steuereinheiten		800'000		1'300'000		1'361'670.00
401.10	Ordentliche Steuern iur. Personen - Vorjahre		300'000		300'000		537'231.75
401.20	Nach- und Strafsteuern iur. Personen		1'000		1'000		
401.30	Eingang abgeschriebener Steuern iur. Personen		1'000		1'000		
404.10	Handänderungssteuern						566'554.00
406.10	Hundesteuern		24'000		22'000		23'128.00
920	Finanzausgleich		5'021'500		4'184'700		4'433'000.00
444.10	Steuerkraftabschöpfung		2'681'900		2'721'400		2'578'300.00
444.20	Kantonsbeitrag an den Normaufwandausgleich		2'339'600		1'463'300		1'854'700.00
931	Anteil an kantonalen Steuern		1'874'000		1'393'500		1'295'400.00
441.00	Anteil Grundstückgewinnsteuern		1'874'000		1'393'500		1'295'400.00
940	Kapitaldienst	902'000	743'000	880'100	752'000	847'774.55	718'211.70
318.10	Bank- und andere Gebühren	24'000		24'000		21'578.50	
321.20	Vergütungszinsen auf Steuerrückzahlungen	40'000		50'000		45'299.35	
322.10	Zinsen auf langfristigen Schulden	634'000		636'000		598'496.70	
323.00	Zinsen an Sonderrechnungen	204'000		170'100		182'400.00	
420.10	Kontokorrentzinsen		48'000		54'000		56'930.05
421.10	Verzugszinsen von Steuern		60'000		60'000		61'864.95
422.00	Zinsen auf Anlagen des Finanzvermögens		1'000		2'000		920.00
493.00	Interne Verrechnung der Kapitalzinsen		634'000		636'000		598'496.70
942	Liegenschaften des Finanzvermögens	28'300	90'000	74'700	90'000	78'407.20	25'683.40
311.00	Anschaffung Mobilien, Maschinen, Geräte	2'800		1'300			
312.00	Energie, Wasser, Heizung	4'100		2'600		1'028.95	
313.00	Betriebs- und Verbrauchsmaterial	1'500		500		343.50	
314.00	Unterhalt Liegenschaft	16'400		12'400		17'100.30	
318.20	Sachversicherungen	2'200		2'100		2'072.00	
318.40	Kehrichtgebühren	400		400			
318.50	Abwassergebühren	900		900		755.35	
331.00	Ordentliche Abschreibungen			41'000		44'000.00	
393.00	Kapitalzinsen			13'500		13'107.10	
423.00	Mietzinserträge		28'000		28'000		25'683.40
435.00	Landverkauf		60'000		60'000		
436.10	Diverse Rückerstattungen		2'000		2'000		
999	Abschluss					964'647.04	
912.00	Ertragsüberschuss					964'647.04	
	Ertragsüberschuss	33'950'900	32'886'700	32'817'100	32'161'500	32'345'610.38	32'345'610.38
	Aufwandüberschuss		1'064'200		655'600		
		33'950'900	33'950'900	32'817'100	32'817'100	32'345'610.38	32'345'610.38

Bericht zum Voranschlag der Investitionsrechnung 2010 der Gemeinde Arth

Investitionen sind Ausgaben für Erwerb oder Schaffung von eigenen Vermögenswerten, welche eine mehrjährige Nutzungsdauer haben und für die öffentliche Aufgabenerfüllung bestimmt sind. Sie werden in der Investitionsrechnung verbucht und im Verwaltungsvermögen aktiviert und abgeschrieben. Demnach muss eine Ausgabe mit Investitionscharakter der Investitionsrechnung belastet werden, sobald der Betrag von Fr. 75'000 überschritten wird. Diese Regelung gilt nicht für Investitionsbeiträge, die immer in der Investitionsrechnung zu verbuchen sind. Zeigt sich vor oder während der Ausführung eines Vorhabens, dass der bewilligte Verpflichtungskredit nicht ausreicht, ist ein Zusatzkredit einzuholen.

1 ÖFFENTLICHE SICHERHEIT

- 140.506.50 Ersatz Mannschaftstransporter. Diese Anschaffung ist subventionsberechtigt, der Kantonsbeitrag von Fr. 22'500 ist unter der Konto-Nr. 140.661.00 aufgeführt.
- 160.566.00 Die Finanzierung dieser Projekte erfolgt über bis die Abgeltungsbeiträge für Schutzraumbauten.
- 160.650.00 Die Beiträge an die Sammelschutzräume werden über die Investitionsrechnung ausgewiesen.

2 BILDUNG

- 240.503.21 Erstellung von Vordächern an den Schulhäuser Sonnegg und Rigi sowie ein Abschlussstor an der Rampe zur Turnhalle Sonnegg.

3 KULTUR UND FREIZEIT

- 340.565.10 Beitrag an Renovation und Ausbau des Sportclubgebäudes in Goldau, dadurch reduzieren sich die jährlichen Unterhaltszahlungen. Der Souverän muss über diesen Verpflichtungskredit noch abstimmen.
- 351.565.00 Restkosten für die Neuerstellung des Spielplatzes in Oberarth und des Robinsonspielplatzes im Schutt Goldau.

Finanziert werden diese Projekte aus den Abgeltungsbeiträgen für Kinderspielplätze.

5 SOZIALE WOHLFAHRT

- 570.503.20 Projektkosten für den Neubau Pflegeheim Hofmatt, Arth.
- 570.503.30 Landkauf «Chilefeld» Arth für den Neubau Hofmatt. Den Verpflichtungskrediten müssen die Stimmbürger noch zustimmen.

6 VERKEHR

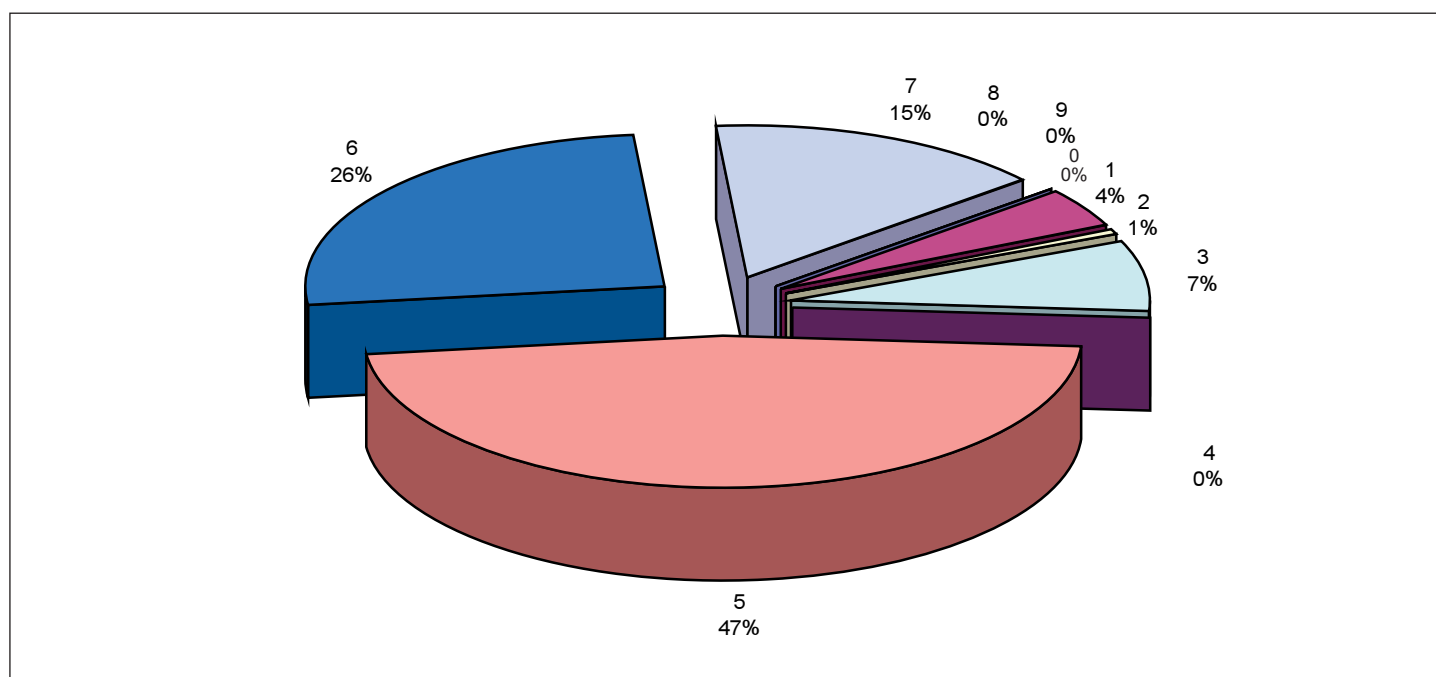
- 620.501.30 Ausbau Eisenbahnweg Goldau. Der Souverän hat am 7. Dezember 2003 dem Verpflichtungskredit zugestimmt.
- 620.611.00 Erschliessungsbeitrag für den Eisenbahnweg in Goldau.
- 620.503.30 Ersatz-Anschaffung eines Allzweckfahrzeug «Bucher» für die Gemeindewerkgruppe.
- 620.506.50 Kleintransporter als Ersatz für den 24-jährigen Toyota.
- 620.506.60 Ersatz des Muldenkippers (Aufbau auf das Nissan-Fahrzeug). Der alte Kipper ist verrostet und kann nicht mehr repariert werden.
- 630.565.00 Die Investitionsbeiträge an Privatstrassen sind in der Investitionsrechnung enthalten.

7 UMWELT, RAUMORDNUNG

- 710.501.00 Im Jahre 2010 werden Fr. 910'000 für folgende Projekte verbaut:
Leitungsverlegung Eisenbahnweg, Goldau, Meteorwasserleitung Bernerhöhe und Harmettlen, Goldau / Leitungsumlegungen am Gütschweg in Goldau / Leitungsdimensionierung Tafelstatt in Arth und verschiedene Leitungsverlegungen und Sanierungen. Die Finanzierung erfolgt über die Investitionsrechnung «Verpflichtung für Abwasserbeseitigung».

INVESTITIONSRECHNUNG		VORANSCHLAG 2010		VORANSCHLAG 2009		RECHNUNG 2008	
KONTO	ÜBERSICHT	AUSGABEN	EINNAHMEN	AUSGABEN	EINNAHMEN	AUSGABEN	EINNAHMEN
0	ALLGEMEINE VERWALTUNG Nettoeinnahmen / Ausgaben	0	0	0	0	0	0
1	ÖFFENTLICHE SICHERHEIT Nettoeinnahmen / Ausgaben	240'000	192'500 47'500	110'000	98'000 12'000	89'474 78'287	167'760
2	BILDUNG Nettoeinnahmen / Ausgaben	43'000	0 43'000	0	0	76'311 350'847	427'158
3	KULTUR UND FREIZEIT Nettoeinnahmen / Ausgaben	442'000	42'000 400'000	60'000	60'000	246'850	33'660 213'190
4	GESUNDHEIT Nettoeinnahmen / Ausgaben	0	0	0	0	0	0
5	SOZIALE WOHLFAHRT Nettoeinnahmen / Ausgaben	2'770'000	0 2'770'000	100'000	0 100'000	50'209	0 50'209
6	VERKEHR Nettoeinnahmen / Ausgaben	1'512'000	698'000 814'000	1'500'000	698'000 802'000	622'820	35'293 587'527
7	UMWELT, RAUMORDNUNG Nettoeinnahmen / Ausgaben	910'000	910'000	350'000	350'000	5'211 441'511	446'722
8	VOLKSWIRTSCHAFT Nettoeinnahmen / Ausgaben	0	0	0	0	0	0
9	ABSCHLUSS Nettoeinnahmen / Ausgaben	0	0	0	0	1'016'482	996'763 19'718
	Total Aufwandüberschuss Ertragsüberschuss	5'917'000	1'842'500 4'074'500	2'120'000	1'206'000 914'000	2'107'356.28	2'107'356.28
	Total	5'917'000	5'917'000	2'120'000	2'120'000	2'107'356.28	2'107'356.28

Prozentualer Anteil Investitionen 2010



INVESTITIONSRECHNUNG – ARTENGLIEDERUNG		VORANSCHLAG 2010		VORANSCHLAG 2009		RECHNUNG 2008	
KONTO	BEZEICHNUNG	AUSGABEN	EINNAHMEN	AUSGABEN	EINNAHMEN	AUSGABEN	EINNAHMEN
5	AUSGABEN	5'917'000		2'120'000		1'090'874.65	
50	Sachgüter	5'395'000		1'980'000		635'495.90	
501	Tiefbauten	2'110'000		1'610'000		377'402.20	
503	Hochbauten	2'903'000		100'000		50'782.25	
506	Mobilien, Maschinen, Fahrzeuge	382'000		270'000		207'311.45	
56	Eigene Beiträge	522'000		140'000		455'378.75	
564	Investitionsbeiträge an Schiffahrt						
565	Private Institutionen	502'000		120'000		366'478.75	
566	Private Haushalte	20'000		20'000		88'900.00	
6	EINNAHMEN		1'842'500		1'206'000		1'110'592.93
61	Nutzungsabgaben und Vorteilsentgelte		1'018'000		1'018'000		605'934.93
610	Nutzungsabgaben und Vorteilsentgelte		260'000		260'000		480'382.08
611	Erschliessungsbeiträge		758'000		758'000		125'552.85
65	Entnahme Verpflichtungen Investitionsrechnung		712'000		170'000		
650	Entnahme Verpflichtungen Investitionsrechnung		712'000		170'000		
66	Beiträge für eigene Rechnung		112'500		18'000		504'658.00
660	Bund		90'000				
661	Kanton		22'500		18'000		504'658.00
		5'917'000	1'842'500	2'120'000	1'206'000	1'090'874.65	1'110'592.93
	Einnahmenüberschuss		4'074'500		914'000		
	Ausgabenüberschuss	5'917'000	5'917'000	2'120'000	2'120'000	1'110'592.93	1'110'592.93

GEMEINDE ARTH		VORANSCHLAG 2010		VORANSCHLAG 2009		RECHNUNG 2008	
KONTO	INVESTITIONSRECHNUNG – DETAIL	AUSGABEN	EINNAHMEN	AUSGABEN	EINNAHMEN	AUSGABEN	EINNAHMEN
1	ÖFFENTLICHE SICHERHEIT	240'000	192'500	110'000	98'000	89'473.50	167'760.00
140	Schadenwehr	130'000	22'500	90'000	18'000		77'500.00
506.40	Ersatz Atemschutzgeräte			90'000			
506.50	Ersatz Mannschaftsfahrzeug	130'000					
661.00	Kantonsbeitrag		22'500		18'000		77'500.00
160	Zivilschutz	110'000	170'000	20'000	80'000	89'473.50	90'260.00
503.01	Zivilschutzanlage SH Zwygarten					573.50	
	Umnutzung in Kulturgüterschutzraum						
503.02	Zivilschutzanlage Bifang	90'000					
	Rückbau/Umnutzung						
566.00	Investitionsbeiträge an	20'000		20'000		88'900.00	
	Schutzräume						
611.00	Ersatzbeitrag für Schutzraumbauten		60'000		60'000		90'260.00
650.00	Entnahme aus Verpflichtungen		20'000		20'000		
	Schutzraumabgeltungen						
660.00	Bundesbeiträge		90'000				
2	BILDUNG	43'000				76'311.45	427'158.00
210	Primarschule					76'311.45	
506.00	Computer Gemeindeschulen					76'311.45	
240	Schulliegenschaften & Anlagen	43'000					427'158.00
503.21	Vordächer und Abschlussstor	43'000					
	Schulanlage Rigi/Sonnegg						
661.00	Kantonsbeitrag						427'158.00
3	KULTUR UND FREIZEIT	442'000	42'000	60'000	60'000	246'849.70	33'660.00
340	Sport- und Freizeitanlagen	400'000				150'000.00	
565.00	Investitionsbeitrag an Natur-					150'000.00	
	und Tierpark Goldau						
565.10	Ausbau «Grosswyer»	400'000					
	Beitrag an Ausbau Sportclub-						
	Gebäude Goldau						
345	Seebad Arth					96'849.70	
501.10	Sprungturm Seebad Arth					64'962.00	
501.20	Beachvolleyanlage Seebad Arth					31'887.70	
351	Kinderspielplätze	42'000	42'000	60'000	60'000		33'660.00
565.00	Investitionsbeiträge an	42'000		60'000			
	Spielplätze						
610.00	Abgeltungen Spielplätze		10'000		10'000		33'660.00
650.00	Entnahme aus Abgeltungen		32'000		50'000		
5	SOZIALE WOHLFAHRT	2'770'000		100'000		50'208.75	
570	Altersheim Hofmatt	2'770'000		100'000		50'208.75	
503.10	Projektkosten Pflegeheim	550'000		100'000		50'208.75	
503.30	Landkauf Neubau Hofmatt	2'220'000					

GEMEINDE ARTH		VORANSCHLAG 2010		VORANSCHLAG 2009		RECHNUNG 2008	
KONTO	INVESTITIONSRECHNUNG – DETAIL	AUSGABEN	EINNAHMEN	AUSGABEN	EINNAHMEN	AUSGABEN	EINNAHMEN
6	VERKEHR	1'512'000	698'000	1'500'000	698'000	622'819.95	35'292.85
620	Gemeindestrassen	1'452'000	684'000	1'440'000	684'000	406'341.20	
501.30	Ausbau Eisenbahnweg Goldau	1'200'000		1'200'000			
501.45	Bahnhofplatz Arth			60'000		275'341.20	
506.10	AEBI-Transporter - Ersatz					131'000.00	
503.30	Bucher-Fahrzeug (Ersatz)	150'000					
506.40	Strassenkehrmaschine (Ersatz)			180'000			
506.50	Kleintransporter (Ersatz)	52'000					
506.60	Muldenkipper auf NISSAN (Ersatz)	50'000					
611.00	Erschliessungsbeiträge an Ausbau Eisenbahnweg		684'000		684'000		
622	Parkplatzabgeltung		14'000		14'000		35'292.85
611.00	Parkplatzabgeltung		14'000		14'000		35'292.85
630	Privatstrassen	60'000		60'000		66'478.75	
565.00	Investitionsbeiträge an private Institutionen	60'000		60'000		66'478.75	
650	Regionalverkehr					150'000.00	
565.00	Investitionsbeitrag Rigi-Bahnen Neubau Rigibahn-Bahnhof					150'000.00	
7	UMWELT, RAUMORDNUNG	910'000	910'000	350'000	350'000	5'211.30	446'722.08
710	Abwasserbeseitigung	910'000	910'000	350'000	350'000	5'211.30	446'722.08
501.00	Schmutz- und Meteorwasserleitungen	910'000		350'000		5'211.30	
610.00	Abwasser-Anschlussgebühren		250'000		250'000		446'722.08
650.00	Entnahme aus Verpflichtungen Abwasserbeseitigung		660'000		100'000		
9	ABSCHLUSS					1'016'481.63	996'763.35
999	Abschluss					1'016'481.63	996'763.35
590.00	Nettoinvestitionsabnahme					504'658.00	
590.10	Einlagen an Verpflichtungen Schutzraumabgeltungen					1'360.00	
590.20	Abgeltungen für Spiel- und Parkplätze					68'952.85	
590.30	Einlagen an Verpflichtungen Abwasserbeseitigung					441'510.78	
690.00	Nettoinvestitionen						996'763.35
	Einnahmenüberschuss	5'917'000	1'842'500	2'120'000	1'206'000	2'107'356.28	2'107'356.28
	Ausgabenüberschuss		4'074'500		914'000		
		5'917'000	5'917'000	2'120'000	2'120'000	2'107'356.28	2'107'356.28

Voranschlag 2010 / Finanzplan 2011 - 2013

VERWALTUNGSRECHNUNG ÜBERSICHT ERGEBNISSE	VORANSCHLAG 2010		FINANZPLAN 2011		FINANZPLAN 2012		FINANZPLAN 2013	
	SOLL	HABEN	SOLL	HABEN	SOLL	HABEN	SOLL	HABEN
Laufende Rechnung								
Total Aufwand	33'950'900	32'886'700	35'088'500	33'622'900	36'748'100	34'946'000	37'777'500	36'015'800
Total Ertrag		1'064'200		1'465'600		1'802'100		1'761'700
Aufwandüberschuss Ertragsüberschuss								
Investitionsrechnung								
Total Ausgaben	5'917'000	1'842'500	8'340'000	474'000	11'460'000	474'000	7'670'000	664'000
Total Einnahmen		4'074'500		7'866'000		10'986'000		7'006'000
Nettoinvestitionen Einnahmenüberschuss IR								
Finanzierung								
Nettoinvestitionen	4'074'500	2'285'300	7'866'000	2'716'800	10'986'000	3'462'700	7'006'000	3'693'800
Abschreibungen		289'600		251'100		434'800		397'900
Saldo Spezialfinanzierungen								
Aufwandüberschuss Laufende Rechnung	1'064'200		1'465'600		1'802'100		1'761'700	
Ertragsüberschuss Laufende Rechnung								
Finanzierungsfehlbetrag Finanzierungsüberschuss		2'563'800		6'363'700		8'890'600		4'676'000
Berechnung Selbstfinanzierung								
Abschreibungen	2'285'300		2'716'800		3'462'700		3'693'800	
Saldo Spezialfinanzierungen	- 289'600		- 251'100		- 434'800		- 397'900	
Aufwandüberschuss	- 1'064'200		- 1'465'600		- 1'802'100		- 1'761'700	
Ertragsüberschuss		931'500		1'000'100		1'225'800		1'534'200
Selbstfinanzierung		4'074'500		7'866'000		10'986'000		7'006'000
Nettoinvestitionen								
Berechnung Selbstfinanzierungsgrad								
Selbstfinanzierung x 100 geteilt durch Nettoinvestitionen		22.86%		12.71%		11.16%		21.90%

INVESTITIONSVORHABEN GEMEINDE ARTH 2010-2013 in 1000 Franken	Brutto- kosten	Abzüglich Beiträge Dritter	Total Nettokosten	VORANSCHLAG 2010		FINANZPLAN 2011		FINANZPLAN 2012		FINANZPLAN 2013	
				Ausgaben	Einnahmen	Ausgaben	Einnahmen	Ausgaben	Einnahmen	Ausgaben	Einnahmen
Bau											
Ausbau Eisenbahnweg Goldau	1'200	684	516	516							
Investitionsbeiträge an Private	300		300	60		80		80			
Rathausplatz Arth	200		200					200			
Bucher-Fahrzeug (Ersatz)	150		150	150							
Kleintransporter (Ersatz)	52		52	52							
Muldenkipper auf Nissan (Ersatz)	50		50	50							
Ausbau Erschliessung Aeschi Goldau	100	90	10	10							
Ausbau Poststrasse Oberarth	300	160	140	140				140			
Ausbau Rigistrasse Goldau	500		500								
Bahnhofplatz Goldau mit Parkhaus	6'000	1'500	4'500	4'500							
Ausbau untere Sonneggstrasse Goldau	280		280	280							
Sportplatz Goldau - Parkplatzsanierung	130		130	130							
Strassenkorrektur Hofmatt, Arth	600		600	600				600			
Abwasserbeseitigung											
Meteorwasserleitungen	2'240		2'240	910		380		380			
Abwasser-Anschlussgebühren										200	
Entnahme/Einlage Verpflichtung IR											370
Total Ausgaben / Einnahmen	35'137	2'456	32'703	5'233	1'124	8'340	440	11'460	440	7'670	630
Nettoinvestitionen					4'109	7'900	11'020				7'040

Voranschlag 2010 / Finanzplan 2011 - 2013

KONTO NR.	LAUFENDE RECHNUNG	VORANSCHLAG 2010		FINANZPLAN 2011		FINANZPLAN 2012		FINANZPLAN 2013	
		AUFWAND	ERTRAG	AUFWAND	ERTRAG	AUFWAND	ERTRAG	AUFWAND	ERTRAG
0	ALLGEMEINE VERWALTUNG	3'184'900	696'500	3'214'000	697'300	3'251'400	698'200	3'296'200	699'400
1	ÖFFENTLICHE SICHERHEIT	1'538'900	1'125'800	1'526'000	1'099'400	1'749'400	1'312'900	1'730'900	1'283'700
2	BILDUNG	13'129'100	2'244'000	13'173'600	2'270'300	13'297'800	2'297'200	13'403'400	2'333'400
3	KULTUR UND FREIZEIT	932'700	57'000	950'900	57'200	1'031'000	57'400	1'135'600	57'600
4	GESUNDHEIT	426'300	8'500	426'800	8'500	427'300	8'500	428'000	8'500
5	SOZIALE WOHLFAHRT	8'786'300	4'066'800	9'662'500	4'163'100	10'549'500	4'262'000	10'590'100	4'370'900
6	VERKEHR	2'277'500	353'700	2'255'100	355'000	2'339'500	356'300	2'926'800	358'000
7	UMWELT, RAUMORDNUNG	2'299'200	1'748'900	2'295'700	1'739'300	2'295'500	1'732'000	2'300'400	1'727'700
8	VOLKSWIRTSCHAFT	71'700	28'000	93'700	46'000	71'700	28'000	93'700	46'000
9	FINANZEN UND STEUERN	1'304'300	22'557'500	1'490'200	23'186'800	1'735'000	24'193'500	1'872'400	25'130'600
	Total	33'950'900	32'886'700	35'088'500	33'622'900	36'748'100	34'946'000	37'777'500	36'015'800
	Aufwandüberschuss		1'064'200		1'465'600		1'802'100		1'761'700
	Ertragsüberschuss								
	Total	33'950'900	33'950'900	35'088'500	35'088'500	36'748'100	36'748'100	37'777'500	37'777'500

KONTO NR.	INVESTITIONSRECHNUNG	VORANSCHLAG 2010		FINANZPLAN 2011		FINANZPLAN 2012		FINANZPLAN 2013	
		AUSGABEN	EINNAHMEN	AUSGABEN	EINNAHMEN	AUSGABEN	EINNAHMEN	AUSGABEN	EINNAHMEN
0	ALLGEMEINE VERWALTUNG	0	0	0	0	0	0	0	0
1	ÖFFENTLICHE SICHERHEIT	240'000	192'500	20'000	80'000	1'020'000	80'000	120'000	80'000
2	BILDUNG	43'000	0	150'000	0	500'000	0	250'000	0
3	KULTUR UND FREIZEIT	442'000	42'000	200'000	0	1'040'000	0	1'240'000	0
4	GESUNDHEIT	0	0	0	0	0	0	0	0
5	SOZIALE WOHLFAHRT	2'770'000	0	7'500'000	0	7'500'000	0	0	0
6	VERKEHR	1'512'000	698'000	90'000	14'000	1'020'000	14'000	5'490'000	14'000
7	UMWELT, RAUMORDNUNG	910'000	910'000	380'000	380'000	380'000	380'000	570'000	570'000
8	VOLKSWIRTSCHAFT	0	0	0	0	0	0	0	0
9	FINANZEN UND STEUERN	0	0	0	0	0	0	0	0
	Total	5'917'000	1'842'500	8'340'000	474'000	11'460'000	474'000	7'670'000	664'000
	Nettoinvestitionen		4'074'500		7'866'000		10'986'000		7'006'000
	Investitionsüberschuss								
	Total	5'917'000	5'917'000	8'340'000	8'340'000	11'460'000	11'460'000	7'670'000	7'670'000

Voranschlag 2010 / Finanzplan 2011 - 2013

KONTO NR.	LAUFENDE RECHNUNG ARTENGLIEDERUNG	VORANSCHLAG 2010		FINANZPLAN 2011		FINANZPLAN 2012		FINANZPLAN 2013	
		AUFWAND	ERTRAG	AUFWAND	ERTRAG	AUFWAND	ERTRAG	AUFWAND	ERTRAG
3	AUFWAND	33'950'900		35'088'500		36'748'100		37'777'500	
30	Personalaufwand	15'985'600		16'145'200		16'387'000		16'633'000	
31	Sachaufwand	5'530'100		5'633'700		5'695'100		5'828'000	
32	Passivzinsen	1'051'000		1'236'200		1'480'300		1'616'700	
33	Abschreibungen	2'481'800		2'913'300		3'659'200		3'890'300	
35	Entschädigungen an Gemeinwesen	828'000		828'000		828'000		828'000	
36	Eigene Beiträge	7'431'900		7'504'400		7'626'700		7'773'300	
38	Einlagen in Spezialfinanzie- rungen und Stiftungen	0		0		0		0	
39	Interne Verrechnungen	642'500		827'700		1'071'800		1'208'200	
4	ERTRAG	32'886'700			33'622'900		34'946'000		36'015'800
40	Steuern	14'829'000			15'273'100		16'035'700		16'836'400
41	Regalien und Konzessionen	65'200			65'200		65'200		65'200
42	Vermögenserträge	277'800			277'800		277'800		277'800
43	Entgelte	7'972'200			8'076'200		8'203'100		8'322'500
44	Anteile und Beiträge ohne Zweckbindung	6'945'500			6'945'500		6'945'500		6'945'500
45	Rückerstattungen von Gemeinwesen	306'200			324'200		306'200		324'200
46	Beiträge für eigene Rechnung	1'558'700			1'582'100		1'605'900		1'638'100
48	Entnahmen aus Spezialfinan- zierungen und Stiftungen	289'600			251'100		434'800		397'900
49	Interne Verrechnungen	642'500			827'700		1'071'800		1'208'200

KONTO	INVESTITIONSRECHNUNG ARTENGLIEDERUNG	VORANSCHLAG 2010		FINANZPLAN 2011		FINANZPLAN 2012		FINANZPLAN 2013	
		AUSGABEN	EINNAHMEN	AUSGABEN	EINNAHMEN	AUSGABEN	EINNAHMEN	AUSGABEN	EINNAHMEN
5	AUSGABEN	5'917'000		8'340'000		11'460'000		7'670'000	
50	Sachgüter	5'395'000		8'240'000		11'360'000		7'570'000	
56	Eigene Beiträge	522'000		100'000		100'000		100'000	
6	EINNAHMEN	1'842'500			474'000		474'000		664'000
61	Nutzungsabgaben und Vorteilsgelte	1'018'000			274'000		274'000		274'000
65	Entnahme Verpflichtungen	712'000			200'000		200'000		390'000
66	Investitionsrechnung Beiträge für eigene Rechnung	112'500			0		0		0

Bericht zum Voranschlag 2010

Das Wichtigste in Kurzform

- Das positive Wachstum in der Gemeinde Arth hält weiter an. Beim Elektrizitätswerk Arth rechnet man aus diesem Grund für das Jahr 2010 mit einer Stromverbrauchszunahme von 2%.
- Trotz der seit dem 01.01.2009 eingeführten Strommarktöffnung steigen in der Schweiz die Strompreise weiter an:
Beim Elektrizitätswerk Arth bleiben die seit dem 01.04.2009 gültigen Strompreise auch für das Jahr 2010 unverändert.
Durch zusätzliche Entnahme aus dem Tariffonds können, trotz steigenden Netznutzungspreisen der CKW AG, die Strompreise auf dem aktuell gültigen Niveau gehalten werden.
Mittelfristig müssen auch die Stromkunden des EW Arth mit einem Anstieg der Netznutzungs- und Energiepreise rechnen.
- Die neu eingezonten Baugebiete lösen auf allen Netzebenen neue Erschliessungen, Netzausbauten und Netzverstärkungen aus.
- Im Jahr 2010 wird, wie im Vorjahr, als Zielvorgabe für alle Bereiche ein Ertragsüberschuss oder eine ausgeglichene Rechnung verlangt. Auf Grund der veränderten Marktsituation rechnet man beim Stromgeschäft mit keinem Ertragsüberschuss.

Leistungsauftrag zwischen dem GWA und der Gemeinde Arth

- Der Leistungsauftrag zwischen dem GWA und der Gemeinde bleibt gleich wie in den Vorjahren.
Der Tarif um diese Leistung zu erbringen, beträgt 0,70 Rp./kWh.

Weitere Details zum Voranschlag 2010 innerhalb der einzelnen Bereiche und Kontogruppen

100 VERWALTUNG

110 Personalaufwand

Im Bereich Energiekundendienst ist ab Januar 2010 eine Stellenaufstockung geplant, um die zusätzlichen Dienstleistungen im Zusammenhang mit der Strommarktöffnung zu bewältigen.

120 Übriger Verwaltungsaufwand

Eine der wichtigsten Änderungen der Strommarktöffnung, gemäss Stromversorgungsverordnung (StromVV), ist die Aufteilung der Rechnung nach Energielieferung, Netznutzung und Abgaben. Um dieser Forderung gerecht zu werden, ist eine neue Software-Lösung erforderlich. Die Ablösung der veralteten Software ist unumgänglich und verursacht entsprechende Mehrkosten.

130

Energieberatung

Bei der Energieberatung wird ein Förderprogramm lanciert, im Zusammenhang mit dem Label Energiestadt Arth. Die Förderung von mehr Energieeffizienz steht im Vordergrund.

140

Kapitalzinsen

Zurzeit ist das EW Arth schuldenfrei. Alle Investitionen können aus eigenen Mitteln finanziert werden.

150

Erlös Verwaltung

Der Verwaltungserlös liegt im Bereich der Vorjahre.

200

BETRIEB

210

Personalaufwand

Der Personalaufwand basiert auf dem Bedarf der Vorjahre.

220

Übriger Betriebsaufwand

Der Personalaufwand liegt gesamthaft auf der Höhe des Vorjahres.

230

Unterhalt Hochspannung

Der Aufwand für den Unterhalt liegt im Rahmen der Vorjahre.

240

Unterhalt Niederspannung

Die Netzkommandoanlage muss dem Stand der Technik angepasst werden. Die Neuerstellung der öffentlichen Beleuchtung erfolgt wie in den Vorjahren über die Investitionsrechnung.

250

Einkauf Betriebsmaterial

Der Betriebsmaterialeinkauf liegt tiefer als im Vorjahresbudget.

260

Unterhalt Betriebsmaterial

270

Magazin / Werkstatt

Der Aufwand liegt im Bereich des Vorjahres.

280

Abschreibungen Anlagen

Die Abschreibungen basieren auf den gesetzlichen Vorgaben.

290

Erlös Betrieb

Die rege Bautätigkeit wirkt sich weiterhin positiv auf den Betriebserlös aus.

300

STROMGESCHÄFT

Trotz weiter steigenden Netznutzungspreisen der CKW AG kann das EW Arth, dank seiner Tariffondseinrichtung, die Strompreise auch im kommenden Jahr auf dem aktuellen Niveau halten. Die seit dem 01.04.2009 gültigen Strompreise werden für das Jahr 2010 nicht erhöht. Das EW Arth strebt ein ausgeglichenes Geschäftsergebnis an und setzt somit in der Zeit des schwierigen wirtschaftlichen Umfeldes ein wichtiges Zeichen.

Mittelfristig müssen aber auch die EW Arth Stromkunden mit einem Anstieg der Netznutzungs- und Energiepreise rechnen.

Mit den beiden werkeigenen Solarkraftwerken «Spitzbüel» und «Wichel» werden jährlich rund 20'000 kWh Solarstrom produziert und ins EW Arth Netz eingespielen. Dies entspricht einem Stromverbrauch von 5 bis 6 Normal-Haushaltungen.

400 INSTALLATION

Das Jahresziel ist ein positiver Abschluss. Zur Erreichung dieses Ziels ist eine optimale Zusammenarbeit mit den Bereichen Energie, Laden und EW Betrieb erforderlich.

500 LADEN

Auf Grund der sehr erfreulichen Umsatzzahlen in den letzten Jahren wird für das Jahr 2010 ein weiterer positiver Ertrag erwartet. Die Nachfrage und der Verkauf von Markengeräten mit besserer Energieeffizienz nehmen weiter zu. Mittels Förderprogramm soll ein zusätzlicher Anreiz im Jahr 2010 geschaffen werden.

600 IMMOBILIEN

Im Jahr 2010 sind verschiedene kleinere Unterhaltsarbeiten geplant.

Weiter ist der Kauf einer Militärliegenschaft an der Steinerbergstrasse im Budget enthalten, zur Lagerung von verschiedenen Materialien, an Stelle von den heutigen Aussenlagern. Der definitive Kauf ist abhängig von einer Volksabstimmung.

Der geringe Aufwand für den Unterhalt und die ordentlichen Abschreibungen ermöglichen zudem zusätzliche Abschreibungen in der Höhe von Fr. 40'000.-.

INVESTITIONSRECHNUNG 2010

Im Jahr 2010 sind Investitionen in der Höhe von Fr. 930'000.- geplant.

Als Vorgabe zum Voranschlag der Investitionsrechnung dient das erarbeitete Bauprogramm «Ausbau Verteilanlagen 2010». Der Ausbau erfolgt auf Grund der Versorgungspflicht bei Neuerschliessungen oder technisch notwendigen Aus- und Umbauten, Verstärkungen und aufwändigen Sanierungen.

Ein Teil der Investitionen kann direkt mittels Baukostenbeiträgen (Anschlussgebühren) gedeckt werden. Die Nettoinvestitionen betragen für das Jahr 2010 noch Fr. 680'000.-.

Im Bauprogramm «Ausbau Verteilanlagen 2010» sind folgende Projekte geplant:

860 Anlagen

501.00 HS-Kabelnetz 15 kV

Neu- und Ausbauten

TS Gewerbeschule	- TS Stellwerk SBB
TS Union	- TS Bischofsmöösli
TS Fischmatt	- TS Tafelstatt
TS Tafelstatt	- TS Sagenmattli
TS Ottenbach	- TS Bernerhöhe

Netzsanierungen

TS Sagenmattli	- Leitung Bräpfet
TS Lindenweg	- TS Zaijenfeld
TS Gewerbeschule	- TS Zay

501.10 NS-Kabelnetz 0,4 kV

Erschliessungen

Gütschweg, Goldau
Harmettlen, Goldau
Rischi, Oberarth
Tafelstatt, Arth
Bernerhöhe, Goldau

Netzausbauten

Eisenbahnweg / Weiherweg, Goldau
Hünenbergweg, Arth

Netzsanierung

Heulediweg, Oberarth
Vogelsangstrasse / Ringstrasse, Goldau
Fischmatt, Arth

503.00 Transformatorenstationen

Neubauten

TS Bernerhöhe, Goldau
TS Tafelstatt, Arth

Ausbauten

TB Inseli, Arth
TS Lindenweg, Oberarth
TS Bräpfet, Arth

505.00 Öffentliche Beleuchtung

Erschliessungen

Gütschweg, Goldau
Harmettlen, Goldau
Rischi, Oberarth
Tafelstatt, Arth
Inseli, Arth
Bernerhöhe, Goldau

Ausbauten

Eisenbahnweg, Goldau

Sanierungen

Fischmattweg, Arth
Rossbergstrasse, Goldau
Aeschistrasse, Goldau
Vogelsangstrasse / Ringstrasse, Goldau

SCHLUSSBEMERKUNGEN

Die schweizerischen Energieversorgungsunternehmen (EVU) stehen seit der Einführung des Stromversorgungsgesetzes und den öffentlichen Diskussionen im Zusammenhang mit Tarifierhöhungen stärker denn je im Fokus der Öffentlichkeit. Der stetige Anstieg des Stromverbrauches in Kombination mit der erwarteten Versorgungslücke lässt die Herausforderungen für die EVU und die Spannung im Schweizer Energiemarkt weiter wachsen.

EW Arth Fazit: «Strom bemerkt man nur, wenn er nicht da ist.»

Arth, im Oktober 2009

GEMEINDEWERKE ARTH

VORANSCHLAG 2010 ELEKTRIZITÄTSWERK ARTH

ÜBERSICHT ELEKTRIZITÄTSWERK ARTH		VORANSCHLAG 2010		VORANSCHLAG 2009		RECHNUNG 2008	
		SOLL	HABEN	SOLL	HABEN	SOLL	HABEN
ERGEBNISSE							
Laufende Rechnung	Total Aufwand	11'345'000		11'728'500		8'963'221	
	Total Ertrag		11'358'000		11'741'600		9'277'732
	Aufwandüberschuss						
	Ertragsüberschuss	13'000		13'100		314'511	
Investitionsrechnung	Total Ausgaben	930'000		780'000		519'517	
	Total Einnahmen (ohne Eigenkapital-Auflösung)		250'000		250'000		260'975
	Nettoinvestitionen		680'000		530'000		258'542
Finanzierung	Nettoinvestitionen	680'000		530'000		258'542	
	Abschreibungen		164'000		232'000		193'500
	Aufwandüberschuss						
	Laufende Rechnung						
	Ertragsüberschuss						
	Laufende Rechnung		13'000		13'100		314'511
	Finanzierungsfehlbetrag		503'000		284'900		
	Finanzierungsüberschuss					249'469	
Selbstfinanzierungsgrad		26%		46%		196%	

ELEKTRIZITÄTSWERK ARTH		VORANSCHLAG 2010		VORANSCHLAG 2009		RECHNUNG 2008	
KONTO	ÜBERSICHT	AUFWAND	ERTRAG	AUFWAND	ERTRAG	AUFWAND	ERTRAG
LAUFENDE RECHNUNG							
100	VERWALTUNG NETTO AUFWAND	1'740'600	212'600 1'528'000	1'820'400	229'900 1'590'500	1'664'249.25	269'357.65 1'394'891.60
200	BETRIEB NETTO AUFWAND	1'961'100	484'100 1'477'000	2'263'300	463'200 1'800'100	1'753'403.75	530'072.75 1'223'331.00
300	STROMGESCHÄFT NETTO ERTRAG	6'489'000 3'005'000	9'494'000	6'554'800 3'393'200	9'948'000	4'566'093.75 2'847'592.70	7'413'686.45
400	INSTALLATION NETTO ERTRAG	235'700 3'000	238'700	239'600 3'600	243'200	206'482.45 7'696.25	214'178.70
500	LADEN NETTO ERTRAG	620'000 4'000	624'000	552'200 800	553'000	496'289.35 49'504.00	545'793.35
600	IMMOBILIEN NETTO ERTRAG	298'400 6'000	304'400	298'200 6'100	304'300	276'702.05 27'941.20	304'643.25
		14'362'800	14'362'800	15'132'200	15'132'200	11'895'954.75	11'895'954.75
GEWINN / VERLUST							
	TOTAL AUFWAND	11'344'800		11'728'500		8'963'220.60	
	TOTAL ERTRAG		11'357'800		11'741'600		9'277'732.15
	ERTRAGSÜBERSCHUSS	13'000		13'100		314'511.55	
		11'357'800	11'357'800	11'741'600	11'741'600	9'277'732.15	9'277'732.15

ELEKTRIZITÄTSWERK ARTH		VORANSCHLAG 2010		VORANSCHLAG 2009		RECHNUNG 2008	
KONTO	LAUFENDE RECHNUNG	AUFWAND	ERTRAG	AUFWAND	ERTRAG	AUFWAND	ERTRAG
100	VERWALTUNG	1'740'600	212'600	1'820'400	229'900	1'664'249.25	269'357.65
110	Personalaufwand	1'290'700	15'300	1'413'400	19'200	1'351'978.30	25'189.65
300.10	Entschädigung GL-Präsident	8'200		8'200		8'064.20	
300.20	Sitzungsgelder	3'000		2'300		1'860.00	
300.30	Entschädigung RPK	2'500		2'400		2'388.00	
301.00	Besoldungen Personal	1'060'000		1'072'000		1'035'346.45	
303.00	Arbeitgeberbeitrag AHV/IV/EO/ALV/FAK	80'000		79'600		77'520.95	
304.00	Arbeitgeberbeitrag Pensionskasse	55'000		167'500		137'697.35	
305.00	Unfall- und Krankentaggeldversicherung	31'000		33'400		33'480.55	
307.00	Rentenleistungen	26'000		26'000		25'898.80	
309.00	Übriger Personalaufwand	20'000		16'000		24'270.30	
309.30	Lehrlingsausbildung	5'000		6'000		5'451.70	
436.00	Rückerstattungen		15'300		19'200		25'189.65
120	Übriger Verwaltungsaufwand	387'000		365'000		282'421.55	
310.00	Büromaterial, Drucksachen, Inserate	45'100		52'200		22'991.15	
310.10	Fachschriften	3'300		3'500		3'078.20	
311.00	Anschaffung Maschinen, Mobiliar	15'000		15'000		9'169.10	
311.20	Anschaffung EDV/CAD	66'200		37'300		36'271.40	
315.00	Unterhalt Maschinen, Mobiliar, Geräte	8'000		9'500		8'370.55	
315.20	Unterhalt EDV	116'300		103'000		87'466.00	
315.30	Unterhalt Fahrzeuge	5'100		5'300		3'723.10	
317.00	Spesenentschädigung	7'200		6'000		6'554.40	
318.00	Telefongebühren	12'000		19'000		17'451.80	
318.10	Porti, PC- und Bankspesen	32'000		33'000		34'411.95	
318.20	Sachversicherungen	2'800		2'700		2'646.00	
318.30	Beratungskosten	15'000		20'000		1'000.00	
318.40	Externe Buchprüfung	10'000		10'000		0.00	
319.10	Verbandsbeiträge	14'000		13'500		14'287.90	
391.00	Interne Verrechnung/Miete	35'000		35'000		35'000.00	
130	Energieberatung	62'900		42'000		29'849.40	
310.10	Informationen, Werbung, Ausstellung	42'900		42'000		29'849.40	
310.20	Förderprogramm Energiestadt	20'000		0		0.00	
140	Kapitalzinsen	0		0		0.00	
322.00	Zinsen auf langfristigen Schulden	0		0		0.00	
150	Erlös Verwaltung		197'300		210'700		244'168.00
420.00	Bankkontokorrent-Zinsen		10'000		15'000		38'345.45
422.00	Zinsen auf Anlagen des Finanzvermögens		300		300		320.00
436.00	Übriger Ertrag		21'000		30'000		18'477.55
436.10	Verrechnung Wasserwerk Technische Bearbeitung		102'000		101'400		14'725.00
490.00	Interne Verrechnung/Löhne von Installation, Laden, Immobilien		64'000		64'000		101'300.00
200	BETRIEB	1'961'100	484'100	2'263'300	463'200	1'753'403.75	530'072.75
210	Personalaufwand	491'200	14'100	537'300	13'200	494'991.75	24'216.85
301.00	Besoldungen Personal	400'000		432'000		393'770.75	
303.00	Arbeitgeberbeitrag AHV/IV/EO/ALV/FAK	29'300		32'500		28'112.35	
304.00	Arbeitgeberbeitrag Pensionskasse	13'200		19'400		20'207.60	
305.00	Unfall- und Krankentaggeldversicherung	21'700		23'400		23'436.45	
309.20	Weiterbildung	5'000		10'000		2'953.45	
309.30	Lehrlingsausbildung	11'000		9'000		15'286.30	
309.40	Ablesungskosten	2'000		2'000		2'224.85	
390.00	Interne Verrechnung/Löhne Installation	9'000		9'000		9'000.00	
436.00	Rückerstattungen		14'100		13'200		24'216.85

ELEKTRIZITÄTSWERK ARTH		VORANSCHLAG 2010		VORANSCHLAG 2009		RECHNUNG 2008	
KONTO	LAUFENDE RECHNUNG	AUFWAND	ERTRAG	AUFWAND	ERTRAG	AUFWAND	ERTRAG
220	Übriger Betriebsaufwand	209'200		207'700		186'058.10	
314.10	Sicherungsmassnahmen	4'200		4'200		4'392.75	
315.30	Unterhalt Fahrzeuge	31'700		31'500		22'757.55	
315.40	Nullungsbedingungen	20'000		20'000		8'403.00	
317.10	Diverse Betriebsunkosten	5'600		4'900		4'194.15	
318.20	Sachversicherungen	13'200		12'600		12'498.05	
318.30	Unterhalt Netzpläne	60'000		60'000		60'000.00	
365.00	Beiträge an Strassengenossenschaften	1'500		1'500		812.60	
391.00	Interne Verrechnung/Miete	73'000		73'000		73'000.00	
230	Unterhalt Hochspannung	296'000		301'000		243'895.45	
314.00	HS-Kabel Unterhalt, Reparaturen	50'000		50'000		40'886.85	
314.10	HS-Freileitungen Unterhalt, Reparaturen	40'000		45'000		54'421.30	
314.20	Trafostationen Unterhalt, Reparaturen	125'000		125'000		110'587.30	
314.30	Benützung CKW-Unterstation	81'000		81'000		38'000.00	
240	Unterhalt Niederspannung	445'000		555'000		375'285.25	
314.00	NS-Kabel Unterhalt, Reparaturen	140'000		140'000		141'892.35	
314.10	NS-Kabelverteilkabinen Unterhalt, Reparaturen	50'000		60'000		61'393.60	
314.20	NS-Freileitungen Unterhalt, Reparaturen	45'000		35'000		25'074.65	
314.30	Netzkommandoanlage Unterhalt, Reparaturen	50'000		10'000		4'858.00	
314.40	Öffentliche Beleuchtung Unterhalt, Reparaturen, Energie	160'000		160'000		142'066.65	
314.50	Öffentliche Beleuchtung Neuerstellungen	0		150'000		0.00	
250	Einkauf Betriebsmaterial	285'500		364'900		264'925.75	
313.00	Einkauf Betriebsmaterial	175'000		175'000		155'505.75	
313.10	Einkauf Transformatoren	25'000		50'000		0.00	
313.20	Einkauf Zähler	65'000		82'300		56'727.20	
313.30	Einkauf Netzkommando-Empfänger	5'000		16'100		11'875.60	
313.40	Einkauf Messinstrumente	8'000		8'000		0.00	
313.50	Einkauf Werkzeug	7'500		11'500		10'560.95	
313.60	Ersatz Betriebsfahrzeug	0		22'000		30'256.25	
260	Unterhalt Betriebsmaterial	112'700		111'900		68'585.60	
315.00	Unterhalt Zähler	52'300		53'000		20'248.45	
315.10	Unterhalt Netzkommando-Empfänger	5'000		5'000		640.95	
315.20	Unterhalt Messinstrumente	5'000		4'000		993.00	
315.30	Unterhalt Werkzeuge	6'700		6'200		6'735.90	
315.40	Unterhalt Funkanlage	2'000		2'000		1'184.00	
315.50	Auswechslung Zähler und Empfänger	41'700		41'700		38'783.30	
270	Magazin/Werkstatt	4'500		5'500		3'661.85	
315.00	Magazinbetrieb	2'500		2'500		2'264.45	
315.10	Werkstattbetrieb	2'000		3'000		1'397.40	
280	Abschreibungen Anlagen	117'000	0	180'000	0	116'000.00	0.00
331.00	Ordentliche Abschreibungen Verteilanlagen	117'000		180'000		116'000.00	
331.10	Zusätzliche Abschreibungen Verteilanlagen	0		0		0.00	
445.00	Entnahme aus Rückstellungen Eigenkapital Verteilanlagen		0		0		0.00
290	Erlös Betrieb		470'000		450'000		505'855.90
435.00	Materialverkauf		50'000		40'000		33'574.05
435.10	Arbeitserlös		200'000		180'000		219'705.45
436.00	Übriger Ertrag		70'000		70'000		71'998.65
438.00	Eigenleistungen für Investitionen und Unterhalt		150'000		160'000		180'577.75

ELEKTRIZITÄTSWERK ARTH		VORANSCHLAG 2010		VORANSCHLAG 2009		RECHNUNG 2008	
KONTO	LAUFENDE RECHNUNG	AUFWAND	ERTRAG	AUFWAND	ERTRAG	AUFWAND	ERTRAG
300	STROMGESCHÄFT	6'489'000	9'494'000	6'554'800	9'948'000	4'566'093.75	7'413'686.45
312.00	Einkauf Strom	4'605'000		4'450'000		4'327'476.65	
312.10	Einkauf Strom Mehrkosten	130'000		26'800		35'775.90	
312.20	Vergütung Netzkosten	1'132'000		1'246'000		0.00	
312.30	Vergütung swissgrid	196'000		418'000		0.00	
312.40	Vergütung KEV	221'000		209'000		0.00	
314.00	Neubau Solarkraftwerke	0		0		50'175.90	
318.00	Umsetzung Strom VG	25'000		25'000		13'752.50	
352.00	Stromlieferung an Gemeinde Arth	180'000		180'000		138'912.80	
435.00	Stromverkauf		3'735'000		5'330'000		7'384'599.55
435.10	Stromverkauf Mehrkosten		0		8'000		332.70
435.20	Erlös Netzkosten		4'268'000		2'995'000		28'754.20
435.30	Erlös swissgrid		196'000		298'000		0.00
435.40	Erlös KEV		221'000		149'000		0.00
435.50	Erlös Leistungsauftrag		340'000		331'000		0.00
445.10	Entnahme aus Rückstellung Tariffonds		734'000		837'000		0.00
400	INSTALLATION	235'700	238'700	239'600	243'200	206'482.45	214'178.70
410	Personalaufwand	183'100	2'700	189'000	1'200	153'125.20	2'329.25
301.00	Besoldungen Personal	155'000		150'000		122'041.95	
303.00	Arbeitgeberbeitrag AHV/IV/EO/ALV/FAK	12'000		11'500		9'270.75	
304.00	Arbeitgeberbeitrag Pensionskasse	7'400		18'300		12'616.40	
305.00	Unfall- und Krankentaggeldversicherung	6'200		6'700		6'696.10	
390.00	Interne Verrechnung/Löhne Verwaltung	2'500		2'500		2'500.00	
436.00	Rückerstattungen		2'700		1'200		2'329.25
420	Übriger Installationsaufwand	20'600		19'600		20'033.00	
315.10	Magazin- und Garantiarbeiten	500		300		343.80	
315.20	Unterhalt EDV	1'300		1'200		1'005.35	
315.30	Unterhalt Fahrzeuge	4'000		3'700		4'262.05	
318.20	Sachversicherungen	300		300		337.75	
319.00	Übriger Aufwand	1'000		600		584.05	
391.00	Interne Verrechnung/Miete	13'500		13'500		13'500.00	
430	Materialaufwand	32'000		31'000		33'324.25	
311.10	Einkauf Werkzeug	2'000		1'000		267.45	
313.00	Wareneinkauf Installation	30'000		30'000		33'056.80	
440	Installationserlös		236'000		242'000		211'849.45
435.00	Erlös Dritter		155'000		161'000		124'749.80
435.10	Erlös Betrieb		60'000		60'000		66'099.65
436.10	Verrechnung Wasserwerk Technische Bearbeitung		1'000		1'000		1'000.00
490.00	Interne Verrechnung/Löhne von Laden und Betrieb		20'000		20'000		20'000.00
500	LADEN	620'000	624'000	552'200	553'000	496'289.35	545'793.35
313.00	Materialeinkauf	489'800		417'000		403'895.50	
315.00	Unterhalt Laden	4'000		4'000		6'051.55	
315.10	Renovation Laden	20'000		40'000		-2'000.00	
318.20	Sachversicherungen	2'700		2'700		2'646.00	
318.30	Werbung	12'000		12'000		8'196.30	
318.40	Förderprogramm	15'000		0		0.00	
390.00	Interne Verrechnung/ Löhne von Verwaltung, Installation	59'500		59'500		60'500.00	
391.00	Interne Verrechnung/Miete	17'000		17'000		17'000.00	
435.00	Verkaufserlös		620'000		549'000		541'659.70
436.00	Werbeteilungen		4'000		4'000		4'133.65

ELEKTRIZITÄTSWERK ARTH		VORANSCHLAG 2010		VORANSCHLAG 2009		RECHNUNG 2008	
KONTO	LAUFENDE RECHNUNG	AUFWAND	ERTRAG	AUFWAND	ERTRAG	AUFWAND	ERTRAG
600	IMMOBILIEN	298'400	304'400	298'200	304'300	276'702.05	304'643.25
312.00	Energie, Wasser, Heizung	52'000		52'000		48'153.00	
315.00	Unterhalt Liegenschaften Allgemein	156'000		76'200		98'156.40	
315.10	Unterhalt Mietwohnungen	22'000		97'000		25'954.65	
318.20	Sachversicherungen	8'400		8'000		7'938.00	
331.00	Ordentliche Abschreibungen	7'000		16'000		17'500.00	
331.10	Zusätzliche Abschreibungen	40'000		36'000		60'000.00	
390.00	Interne Verrechnung/ Löhne von Verwaltung	13'000		13'000		19'000.00	
427.00	Liegenschaftsertrag Mietwohnungen		127'600		127'600		127'620.00
427.10	Mietertrag Wasserwerk		21'500		21'500		21'500.00
427.20	Übriger Ertrag		14'000		14'000		14'038.55
434.00	Ertrag bewirtschaftete Parkplätze		2'800		2'700		2'984.70
491.00	Interne Verrechnung/Mieten Ver- waltung, Betrieb, Laden, Installation		138'500		138'500		138'500.00
KONTO	INVESTITIONSRECHNUNG	AUSGABEN	EINNAHMEN	AUSGABEN	EINNAHMEN	AUSGABEN	EINNAHMEN
	Total	930'000	930'000	1'180'000	1'180'000	682'105.40	682'105.40
860	Anlagen	930'000	0	1'180'000	500'000	682'105.40	0.00
501.00	HS-Kabelnetz	210'000		350'000		137'477.35	
501.10	NS-Kabelnetz	250'000		340'000		104'683.10	
503.00	Trafostationen	330'000		340'000		290'332.20	
505.00	Öffentliche Beleuchtung	140'000		150'000		149'612.75	
650.00	Auflösung Eigenkapital Baufonds		0		500'000		0.00
870	Gebühren		250'000		250'000		254'050.00
610.00	Anschlussgebühren		250'000		250'000		254'050.00
999	Abschluss		680'000		430'000		428'055.40
690.00	Nettoinvestitionen		680'000		430'000		428'055.40

Prüfungsbericht

Bericht und Antrag der Rechnungsprüfungskommission der Gemeinde Arth

Die Rechnungsprüfungskommission hat den Voranschlag für das Jahr 2010 des Elektrizitätswerkes Arth auf ihre Rechtmässigkeit und Wirtschaftlichkeit geprüft.

Aufgrund unserer Prüfungsergebnisse beantragen wir dem Gemeinderat zuhanden der Gemeindeversammlung, den Voranschlag für das Jahr 2010 des Elektrizitätswerkes Arth zu genehmigen.

Arth, 27. Oktober 2009

RECHNUNGSPRÜFUNGSKOMMISSION

Stefan Eichhorn, Präsident
Oliver Blank, Vizepräsident
Marc Jütz
Bernadette Lüdi
Franz Schuler-Mettler

VORANSCHLAG 2010 WASSERWERK ARTH

ÜBERSICHT WASSERWERK ARTH		VORANSCHLAG 2010		VORANSCHLAG 2009		RECHNUNG 2008	
		SOLL	HABEN	SOLL	HABEN	SOLL	HABEN
ERGEBNISSE							
Laufende Rechnung	Total Aufwand	900'900		900'500		651'596	
	Total Ertrag		900'900		900'500		908'121
	Aufwandüberschuss						
	Ertragsüberschuss	0		0		256'525	
Investitionsrechnung	Total Ausgaben	1'380'000		1'305'000		289'389	
	Total Einnahmen (ohne Eigenkapital- auflösung)		500'000		500'000		343'826
	Nettoinvestitionen		880'000		805'000		- 54'437
Finanzierung	Nettoinvestitionen	880'000		805'000		- 54'437	
	Abschreibungen		63'000		97'000		18'563
	Aufwandüberschuss						
	Laufende Rechnung						
	Ertragsüberschuss						
	Laufende Rechnung		0		0		256'525
	Finanzierungsfehlbetrag		817'000		708'000		329'525
Selbstfinanzierungsgrad		7%		12%			

WASSERWERK ARTH		VORANSCHLAG 2010		VORANSCHLAG 2009		RECHNUNG 2008	
KONTO	LAUFENDE RECHNUNG	AUFWAND	ERTRAG	AUFWAND	ERTRAG	AUFWAND	ERTRAG
	Total	900'900	900'900	900'500	900'500	908'121.25	908'121.25
100	Personalaufwand	193'300	400	188'700	0	184'363.60	1'833.55
301.00	Besoldungen Personal	72'400		71'000		66'717.15	
303.00	Arbeitgeberbeitrag AHV/IV/EO/ALV/FAK	5'700		5'500		5'052.95	
304.00	Arbeitgeberbeitrag Pensionskasse	4'100		4'000		6'945.50	
305.00	Unfall- und Krankentaggeldversicherung	3'100		3'300		3'348.00	
308.00	Technische Bearbeitung	103'000		102'400		102'300.00	
309.20	Weiterbildung	5'000		2'500		0.00	
436.00	Rückerstattungen		400		0		1'833.55
110	Verwaltungsaufwand	157'500		184'000		96'366.05	
310.00	Büromaterial, Drucksachen, Inserate	17'000		18'400		10'296.15	
311.20	Anschaffung EDV/CAD	16'600		9'300		10'026.20	
315.20	Unterhalt EDV	13'400		11'800		10'053.55	
316.00	Miete, Benützungskosten	21'500		21'500		21'500.00	
317.00	Spesenentschädigung	1'000		1'000		600.00	
318.10	Telefongebühren, Porti	12'000		12'500		13'216.75	
318.20	Sachversicherungen	8'000		7'500		6'912.60	
319.00	Übriger Sachaufwand	1'500		1'500		1'894.20	
319.20	Verbandsbeiträge	3'500		3'500		3'303.40	
331.00	Ordentliche Abschreibungen	63'000		97'000		18'563.20	
120	Betriebsaufwand	324'100		307'800		185'576.55	
311.00	Einkauf Werkzeuge	7'000		6'000		6'278.25	
311.20	Quellen und Ableitungen	35'000		29'000		7'377.25	
311.21	UV-Anlage Grisselen	6'000		8'000		3'146.15	
311.30	Reservoir Kilchstalden	5'000		5'000		2'589.55	
311.31	Reservoir Tennmatt	27'500		32'500		15'088.20	
311.40	Pumpwerk Laube	25'000		33'000		16'114.85	
311.41	Pumpwerk St. Georg	34'500		28'000		10'919.60	
311.42	Pumpwerk Wegscheide	30'600		39'600		26'265.90	
311.45	Pumpwerk Feld	30'000		0		0.00	
311.50	Automatik	20'000		20'000		11'084.15	
311.60	Wassermesser	49'400		51'700		48'863.95	
313.00	Materialeinkauf	12'000		12'000		15'738.20	
315.10	Unterhalt Magazin/Werkstatt	2'000		2'000		405.15	
315.30	Unterhalt Fahrzeuge	6'300		6'500		4'350.85	
318.00	Wassermessungen, Untersuchungen	18'000		18'000		11'105.50	
318.10	Pläne, Zeichnerarbeiten, CAD	15'000		15'000		5'998.30	
365.00	Beiträge an Strassengenossenschaften	800		1'500		250.70	
130	Netzunterhalt	226'000		220'000		185'290.10	
315.00	Rohrnetzüberprüfungen	15'000		15'000		9'019.00	
315.10	Unterhalt Gussrohrnetz	133'000		130'000		116'663.75	
315.20	Unterhalt Hausanschlusleitungen	40'000		40'000		9'786.10	
315.40	Unterhalt Hydranten	38'000		35'000		49'821.25	
140	Ertrag		900'500		900'500		906'287.70
410.00	Wasserzins		850'000		840'000		841'279.50
420.00	Bankkontokorrentzinsen		500		500		464.70
435.00	Betriebserlös		20'000		30'000		24'176.35
435.10	Übriger Ertrag		30'000		30'000		40'367.15
999	Abschluss	0		0		256'524.95	
912.00	Ertrags-/Ausgabenüberschuss	0		0		256'524.95	

WASSERWERK ARTH		VORANSCHLAG 2010		VORANSCHLAG 2009		RECHNUNG 2008	
KONTO	INVESTITIONSRECHNUNG	AUSGABEN	EINNAHMEN	AUSGABEN	EINNAHMEN	AUSGABEN	EINNAHMEN
	Total	1'380'000	1'380'000	1'305'000	1'305'000	289'388.75	343'825.55
701	Anlagen	1'380'000	0	1'305'000	500'000	289'388.75	
501.00	Leitungsnetz	400'000		380'000		262'805.65	
502.00	Pumpwerke	650'000		600'000		13'865.65	
503.00	Reservoir/Quellen	280'000		280'000		0.00	
504.00	Automatik	20'000		20'000		0.00	
505.00	Neuerstellung Hydranten	30'000		25'000		12'717.45	
650.00	Auflösung Eigenkapital Baufonds		0		500'000		
710	Gebühren/Beiträge		500'000		500'000		343'825.55
610.00	Wasseranschlussgebühren		500'000		500'000		343'825.55
999	Abschluss		880'000		305'000		
690.00	Nettoinvestitionen		880'000		305'000		

Prüfungsbericht

Bericht und Antrag der Rechnungsprüfungskommission der Gemeinde Arth

Die Rechnungsprüfungskommission hat den Voranschlag für das Jahr 2010 des Wasserwerkes Arth auf ihre Rechtmässigkeit und Wirtschaftlichkeit geprüft.

Aufgrund unserer Prüfungsergebnisse beantragen wir dem Gemeinderat zuhanden der Gemeindeversammlung, den Voranschlag für das Jahr 2010 des Wasserwerkes Arth zu genehmigen.

Arth, 27. Oktober 2009

RECHNUNGSPRÜFUNGSKOMMISSION

Stefan Eichhorn, Präsident
Oliver Blank, Vizepräsident
Marc Jütz
Bernadette Lüdi
Franz Schuler-Mettler

Teilzonenplan Areal Chilenfeld, Arth, und Gewährung eines Verpflichtungskredites von Fr. 2'142'655.– für den Landkauf

A. BERICHT

1. Ausgangslage

Am 09.02.2003 haben die Stimmberechtigten der Gemeinde Arth dem Initiativbegehren für die Erhaltung bzw. Weiterführung des Alters- und Pflegeheims Hofmatt überaus deutlich zugestimmt. Im Rahmen einer weiteren Volksabstimmung, welche am 16.05.2004 stattfand, wurde das Reglement für den Weiterbetrieb des Heimes genehmigt. In der Folge haben sich der Gemeinderat und eine von ihm eingesetzte Subkommission eingehend mit Erhaltungsmassnahmen für die Weiterführung des Gebäudes als Alters- und Pflegeheim befasst und dabei verschiedene konkrete Sanierungskonzepte näher geprüft.

Das heutige Gebäude des Alters- und Pflegeheims Hofmatt in Arth wurde im Jahre 1875 als Armen-, Waisen- und Krankenhaus erstellt. Im Jahre 1976 sind letztmals grössere Um- und Sanierungsarbeiten vorgenommen worden. Seit dieser Sanierung dient das Haus ausschliesslich als Alters- und Pflegeheim.

Das Gebäude ist im kantonalen Inventar der geschützten Bauten und Objekte enthalten (KIGBO-Objekt). Aufgrund der rechtlichen Vorgaben darf das Objekt weder abgebrochen noch in relevanter Weise verändert werden.

Im Rahmen der Analysen und einer Gesamtbeurteilung musste festgestellt werden, dass ein Umbau und die Sanierung des heutigen Gebäudes mit 35 Betten nicht in Betracht gezogen werden kann, dies insbesondere aus Kostengründen und betriebswirtschaftlichen Überlegungen. Dazu kommen die fehlende Gebäude-Infrastruktur, ungenügende Raumgrössen, nicht veränderbare statische Verhältnisse und Kriterien der Denkmalpflege. Weiter anzuführen ist die fehlende betriebswirtschaftlich notwendige Grösse von mindestens 50 Betten. Diese Erkenntnisse hat auch der Regierungsrat des Kantons Schwyz in einem Beschluss vom 31.03.2009 bestätigt.

Aufgrund dieses Sachverhaltes hat der Gemeinderat entschieden, die Weiterführung des Alters- und Pflegeheims Hofmatt im Sinne der Initiative mittels Neubau zu gewährleisten.

2. Chilenfeld Arth als Standort für den Neubau

In Zusammenarbeit mit einem Fachbüro wurden verschiedene Standorte für den Bau eines neuen Alters- und Pflegeheims mit 50 Betten näher geprüft. In die engere Auswahl kamen das Gebiet Klostermatt, das gemeindeeigene Areal der heutigen Minigolfanlage an der Luzernerstrasse und das Chilenfeld zwischen Schul- und Tramweg. In Abwägung der Vor- und Nachteile hat sich der Gemeinderat für den Standort Chilenfeld entschieden.

Dieses Areal befindet sich in Dorfnähe, ist von Lärm- und anderweitigen Immissionen unbelastet und gilt als grob erschlossen. Dazu kommt, dass sich dieser Standort aus der Sicht der Raumplanung und auch im Hinblick auf die künftige Dorfentwicklung sehr gut eignet. Ein wesentlicher Vorteil besteht auch darin, dass spätere bauliche Erweiterungen (zum Beispiel für die Erhöhung der Bettenzahl oder für betreutes Wohnen im Alter) auf dem Areal Chilenfeld möglich sind.

3. Vorverträge für den Landkauf liegen vor

Gemäss durchgeführten Studien beträgt der Landbedarf für die Erstellung des neuen Alters- und Pflegeheims mit dazugehörigen Infrastrukturanlagen rund 5'000 m². Für spätere Erweiterungen (zum Beispiel bei erhöhtem Bettenbedarf oder für betreutes Wohnen im Alter) soll eine strategische Landreserve von rund 2'800 m² dazugekauft werden.

Im Rahmen der durchgeführten Landverhandlungen haben die Grundeigentümer des Areals Chilenfeld der Gemeinde vertraglich zugesichert, das erforderliche Land für die Erstellung des neuen Alters- und Pflegeheims inkl. strategischer Landreserve zu verkaufen. Konkret wurde Folgendes vereinbart:

Vorvertrag zu einem Kaufvertrag mit Guido Weber-Stoll, Eigentümer von GB 237:

Ab GB 237 (Guido Weber-Stoll) zu neu GB 3369 (Gemeinde Arth), total 7'483 m² Landfläche. Der Kaufpreis ist mit Fr. 285.– pro m², Total Fr. 2'132'655.–, vereinbart.

Im Vertrag enthalten ist auch eine Grenzbereinigung zwischen GB 274 (heutige Parzelle des Alters- und Pflegeheims Hofmatt) und nördlich GB 237 (Wettauf-Landmutation im Umfang von 91 m²). Weiter ist vertraglich geregelt, dass das gesamte Areal Chilenfeld zwischen Tramweg und Schulweg in das Bauzonengebiet der Gemeinde Arth aufgenommen wird.

Tauschvertrag mit der Milch- und Käsereigenossenschaft, Eigentümerin von GB 238:

Ab GB 238 (heutiger Schweinestall) zu neu GB 3369 (Gemeinde Arth), total 294 m². Abtretung von GB 256 an die Milch- und Käsereigenossenschaft (Parkplatzareal zwischen der Gotthardstrasse und dem Schulweg im Umfang von 158 m²). Dazu vereinbart ist ein Aufpreis von pauschal Fr. 10'000.– zu Lasten der Gemeinde infolge Mehrwert von GB 238 und der unterschiedlichen Interessenlage.

Gemäss den beiden vorstehenden Verträgen belaufen sich somit die Gesamtkosten für den Landankauf auf Fr. 2'142'655.–.

Der Vorvertrag mit Guido Weber-Stoll wie auch der Tauschvertrag mit der Milch- und Käseereignossenschaft kann erst nach der Zustimmung zum Sachgeschäft umgesetzt werden. Bei einem negativen Volksentscheid gelten die Vertragswerke als nichtig und die heutige Nutzungsplanung bleibt belassen.

4. Änderung der Zonenplanung erforderlich

Der Teilzonenplan Chilenfeld umfasst rund 18'000 m² Land, welches in das Bauzonengebiet der Gemeinde Arth aufgenommen werden soll. Es handelt sich dabei um die Parzellen GB 237 und GB 238. Diese Grundstücke befinden sich gemäss heutiger Zonenplanung grossmehrheitlich in der Landwirtschaftszone. Lediglich ein kleiner Landanteil von rund 534 m² entlang des Kirchfeldweges, angrenzend an die Schulanlage Zwyygarten, befindet sich in der Zone öBA (Zone für öffentliche Bauten und Anlagen). Damit das vorgesehene Bauland zukünftig zonengerecht beansprucht werden kann, bedarf es einer Änderung des Zonenplanes. Die von der Gemeinde angelegte Teilparzelle muss vollständig und in rechtlicher Hinsicht zwingend in die Zone öBA aufgenommen werden. Das restliche Land wird im Sinne der Vereinbarungen mit den heutigen Landeigentümern und des Teilzonenplanes in die Zone W3 und WG3 (Wohnbauten 3-geschossig / Wohn- und Gewerbebauten 3-geschossig) eingezont.

5. Durchgeführte Überbauungsstudien

Der Gemeinderat sowie die Planungskommission haben sich im Kontext zum erarbeiteten Teilzonenplan Chilenfeld eingehend mit möglichen Nutzungsvarianten befasst. Näher geprüft wurden drei mögliche Bebauungskonzepte. Beurteilt wurden insbesondere die mögliche Anordnung von Bauten, die raumplanerische Integration in das Bauzonengebiet Arth sowie die Erschliessung.

Die Prüfung der Studien hat ergeben, dass für den Neubau des Alters- und Pflegeheims mit späteren Erweiterungsmöglichkeiten in der Zone öBA sehr gute Bebauungsmöglichkeiten bestehen. Mit dem definierten planerischen Parameter können die baulichen Anforderungen erfüllt werden. Das im Teilzonenplan ausgeschiedene Land in der Zone W3 und WG3 kann im Sinne der Bauvorschriften ebenfalls problemlos überbaut werden.

6. Rechtmässigkeitsprüfung durch den Kanton

In § 28 des kantonalen Planungs- und Baugesetzes ist umschrieben, dass Zonenpläne und dazugehörige Vorschriften der Genehmigung des Regierungsrates bedürfen. Der Regierungsrat überprüft auch die Pläne und Vorschriften auf ihre Rechtmässigkeit und die Übereinstimmung mit kantonalen Plänen. Im Sinne dieser Vorgaben wurde die vorumschriebene Planungsmutation geprüft. Das für die Beurteilung zuständige Volkswirtschaftsdepartement des Kantons Schwyz hat mit Schreiben vom 27.02.2009 zum Ausdruck gebracht, dass

zur geplanten Änderung des Zonenplanes im Grundsatz keine Einwände erhoben werden. Der vom Departement definierte Vorbehalt betreffend künftiger Detailerschliessung des Bauareals wurde zwischenzeitlich bereinigt.

7. Öffentliche Planaufgabe

Aufgrund der durchgeführten Planungsarbeiten und auch des Mitwirkungsverfahrens wurde in Anwendung von § 25 des kantonalen Planungs- und Baugesetzes die Zonenplanänderung «Teilzonenplan Chilenfeld» in der Zeit vom 03.04.2009 bis 04.05.2009 öffentlich aufgelegt.

Innert gesetzlicher Frist sind vier Einsprachen eingegangen. Diese wurden vom Gemeinderat beurteilt und entschieden. Die Einspracheentscheide gelten als rechtskräftig, zumal keine Beschwerden beim Regierungsrat erhoben wurden.

8. Weiteres Vorgehen

Zusammen mit dem vorliegenden Sachgeschäft Teilzonenplan Areal Chilenfeld, Arth, und Landkauf wird dem Stimmvolk der Verpflichtungskredit für die Planung eines neuen Alters- und Pflegeheims in einer separaten Vorlage zur Abstimmung gebracht. Bei Annahme der beiden Sachgeschäfte kann mit der Planung begonnen werden.

9. Zusammenfassung und Empfehlung

Die geplante Umzonung in Arth, Chilenfeld, und der vorgesehene Landkauf für den Bau eines neuen Alters- und Pflegeheims mit Erweiterungsmöglichkeiten entsprechen einem ausgewiesenen Bedürfnis. Die Vorlage ist die Voraussetzung, dass die weiteren Schritte für die Planung eines neuen Alters- und Pflegeheims auf dem Areal Chilenfeld, Arth, eingeleitet werden können.

Den Stimmberechtigten wird eine ausgewogene und den Verhältnissen entsprechende sowie zukunftsgerichtete Lösung vorgeschlagen. Diese soll Grundlage für eine nachhaltige Lösung bilden. Die Stimmbürgerinnen und Stimmbürger werden ersucht, dem gemeinderätlichen Antrag positiv gegenüberzustehen.

B. ANTRAG

1. Es sei dem vorgestellten Teilzonenplan Chilenfeld, Arth, zuzustimmen und der für den Landkauf erforderliche Verpflichtungskredit von Fr. 2'142'655.– im Sinne der vertraglichen Vereinbarungen zu bewilligen.
2. Die erforderlichen Geldmittel für den Landkauf seien auf dem Darlehensweg zu beschaffen und gemäss Gesetz über den Finanzhaushalt der Bezirke und Gemeinden vom 27.01.1994 zu Lasten der Rechnung zu verzinsen und zu amortisieren.
3. Der Gemeinderat wird mit dem Vollzug beauftragt.

Prüfungsbericht

C. Bericht und Antrag der Rechnungsprüfungskommission der Gemeinde Arth

Die Rechnungsprüfungskommission hat die Vorlage für den Teilzonenplan Areal Chilenfeld, Arth, und Gewährung eines Verpflichtungskredites von Fr. 2'142'655.– für den Landkauf auf formelle, rechtliche und materielle Richtigkeit geprüft.

Die uns vorgelegten Unterlagen (Vorvertrag zu einem Kaufvertrag) haben wir geprüft.

Wir beantragen der Gemeindeversammlung zuhanden des Souveräns, dem Verpflichtungskredit zuzustimmen.

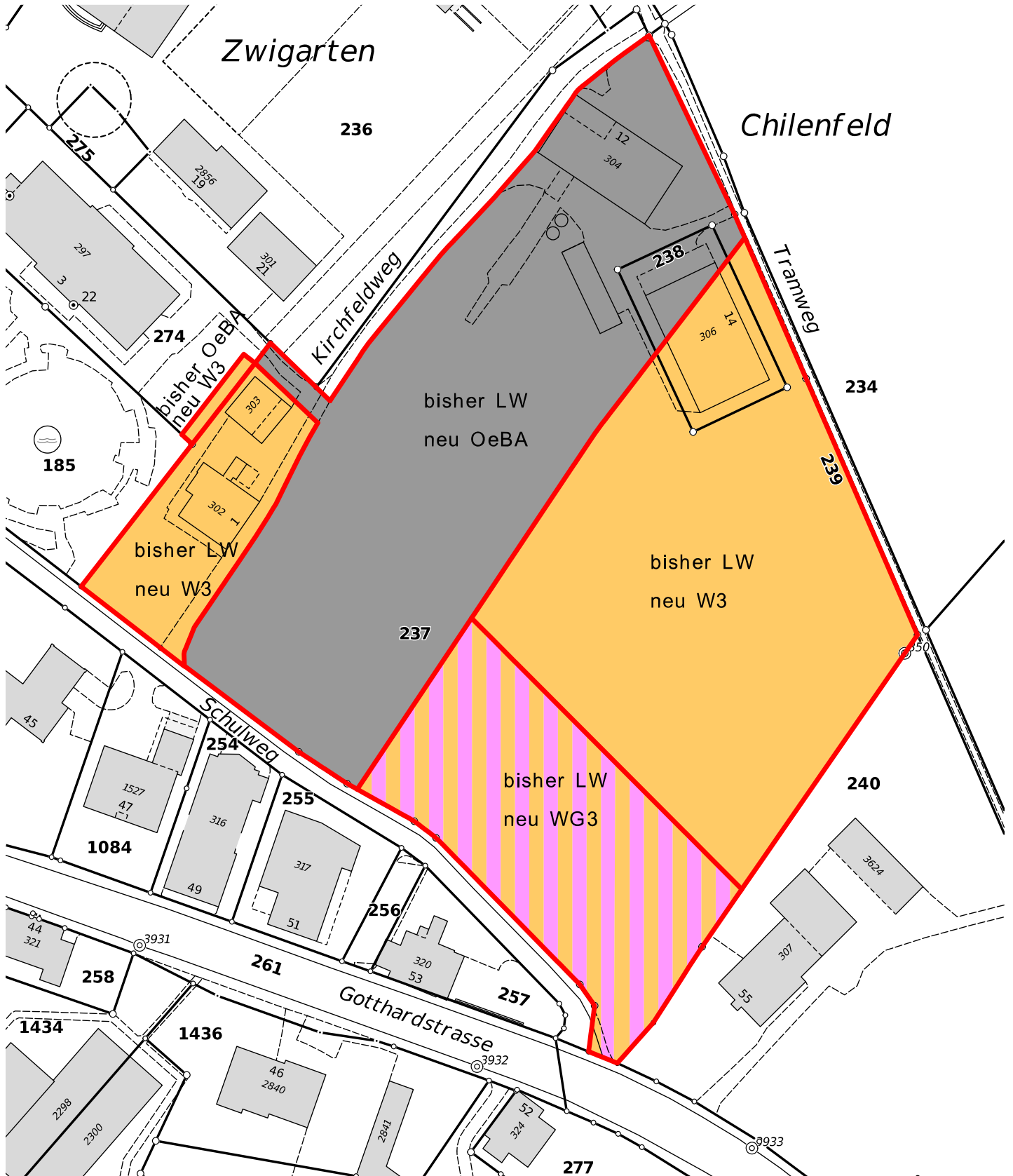
Arth, 27. Oktober 2009

RECHNUNGSPRÜFUNGSKOMMISSION

Stefan Eichhorn, Präsident
Oliver Blank, Vizepräsident
Marc Jütz
Bernadette Lüdi

Umzonung Areal Chilenfeld Arth

- LW Landwirtschaftszone
- OeBA Zone für öffentliche Bauten und Anlagen
- WG3 Wohn- Gewerbezone 3-geschossig
- W3 Wohnzone 3-geschossig



Traktandum 8

Gewährung eines Verpflichtungskredites von Fr. 550'000.– für die Planung eines Alters- und Pflegeheims auf dem Areal Chilenfeld, Arth

A. BERICHT

1. Ausgangslage

(Siehe auch Botschaft Traktandum 7, Teilzonenplan Areal Chilenfeld Arth / Verpflichtungskredit Landkauf)

Die Subkommission Hofmatt, bestehend aus Gemeinderatsmitgliedern, dem Initianten und Mitgliedern der damaligen Solidaritätsgruppe hat sich eingehend mit der Sanierung des Alters- und Pflegeheims Hofmatt befasst. Der Gemeinderat hat verschiedene Studien über Sanierungsmöglichkeiten in Auftrag gegeben.

Die Vorstellung, dass eine sanfte Sanierung des bestehenden Alters- und Pflegeheims Hofmatt möglich wäre, stellte sich als unrealistisch heraus. So sieht die Betreuungsverordnung des Kantons Schwyz unter anderem vor, dass bei Beanspruchung von Kantonsbeiträgen die Einrichtungen für Betagte und Pflegebedürftige den Qualitätsrichtlinien des Departements des Innern entsprechen müssen. Einbettzimmer hätten 16 m² und Zweibettzimmer 24 m² sowie alle Zimmer eine behindertengerechte Nasszelle mit Dusche oder Bad und WC auszuweisen.

Der Regierungsrat des Kantons Schwyz hat Ende Oktober 2006 das Gesuch um eine provisorische Zusicherung eines Kantonsbeitrages für eine Sanierung des Hauses Hofmatt abgelehnt. Die Regierung begründete ihren Entscheid unter anderem damit, dass die Bau- und Sanierungskosten im Vergleich zu einem Neubauvorhaben ausserordentlich hoch sind. Eine reine Renovation plus die notwendige Auslagerung der Bewohner verursacht in etwa die gleichen Kosten pro Pflegeplatz wie ein Neubau. Die dazu nötigen baulichen Anpassungen bezüglich Zimmergrössen und zusätzlichen Infrastrukturräumen würden zudem 5 Zimmer beanspruchen, so dass nach einer Renovation nur noch 30 Betten angeboten werden könnten. Ein Heim mit dieser Bettenzahl kann jedoch nicht kostendeckend betrieben werden.

Der Gemeinderat hat daher die erforderlichen Schritte in die Wege geleitet, um auf dem Areal Chilenfeld in Arth ein neues Gebäude erstellen zu können. Voraussetzung ist, dass das Stimmvolk dem Teilzonenplan Chilenfeld und dem Landkauf in einem ersten Schritt zustimmt.

2. Neues Alters- und Pflegeheim in Arth

Das Gesetz über soziale Einrichtungen gibt vor, dass die Gemeinden für die erforderlichen Einrichtungen für Betagte und Pflegebedürftige zuständig sind. Die vom Kanton Schwyz überarbeitete Bedarfsplanung 2009 prognostiziert, dass voraussichtlich bereits ab 2015 ein zusätzlicher Bedarf an Pflegebetten in der Gemeinde Arth

bestehen wird. Ein besonderes Wachstum ist im Bereich Demenzerkrankungen zu erwarten, so dass vermehrt entsprechende Betreuungsmöglichkeiten geschaffen werden müssen.

Gestützt auf fünf Machbarkeitsstudien an drei verschiedenen Standorten gelangten die Subkommission Hofmatt und der Gemeinderat zum Schluss, dass einzig ein Neubau auf dem Areal Chilenfeld eine befriedigende und zukunftsgerichtete Lösung ermöglicht, welche das öffentliche Interesse trifft.

3. Gemeinsame Trägerschaft mit der Stiftung Alterszentrum Mythenpark, Goldau

Dem Gemeinderat ist es ein Anliegen, die Pflegeplatzanbieter in der Gemeinde Arth möglichst eng zusammen zu bringen. Dabei soll das Angebot gesamthaft auf die Bedürfnisse der betagten Einwohnerinnen und Einwohner ausgerichtet und die Voraussetzungen für gewisse Spezialisierungen je Standort geschaffen werden. Die ökonomische Ausrichtung sowie der Erhalt des Standortes Arth geben den Weg vor.

Die Stiftung Alterszentrum Mythenpark, Goldau, verfügt momentan über 65 Pflegebetten, davon sind 24 Betten in 12 Doppelbettzimmern untergebracht. Die Entwicklungs- oder Erweiterungsmöglichkeiten sind am Standort Goldau aus Platzgründen begrenzt.

Unter diesen Gesichtspunkten sahen sich der Stiftungsrat Alterszentrum Mythenpark und der Gemeinderat veranlasst, Gespräche und Verhandlungen aufzunehmen. Dabei wurde eine enge Zusammenarbeit bis hin zum Zusammenschluss zum Ziel gesetzt. Die Idee, ein Alters- und Pflegeheim durch eine Stiftung zu führen, ist nicht neu. In verschiedenen Gemeinden hat sich diese Rechtsform bestens bewährt.

Stiftung Alterszentrum Mythenpark (neu Stiftung Pflegezentren Gemeinde Arth)

Heute besteht unter dem Namen Alterszentrum Mythenpark eine Stiftung nach den Vorschriften von Art. 80 ff ZGB mit Sitz in Goldau. Der Zweck ist wie folgt umschrieben: *Die Stiftung fördert und errichtet eine Siedlung und Dienstleistungen aller Art für Betagte und Behinderte in Goldau.* Damit sind die Aktivitäten der Stiftung auf die Dorfschaft Goldau begrenzt.

Der Stiftungsrat der Stiftung Alterszentrum Mythenpark hat an seiner Sitzung vom 12.10.2009 die Änderung des Stiftungszwecks, des Stiftungsnamens sowie der Organisation beschlossen. Damit wird die Voraussetzung geschaffen, dass das Tätigkeitsfeld auf das ganze Gemeindegebiet Arth ausgedehnt werden kann.

Die Zentralschweizer BVG- und Stiftungsaufsicht (ZBSA) hat mit Verfügung vom 02.11.2009 folgende Zustimmung erteilt:

Namensänderung: *Stiftung Pflegezentren Gemeinde Arth*
Zweckänderung: *Die Stiftung fördert und errichtet Siedlungen und Dienstleistungen aller Art für Betagte und Behinderte bzw. Pflegebedürftige in der Gemeinde Arth.*

Somit kann die Stiftung Pflegezentren Gemeinde Arth die beiden Alters- und Pflegeheime in Arth und Goldau wie auch andere gleich gelagerte Institutionen führen.

Das Alters- und Pflegeheim Hofmatt, Arth, ist heute eine unselbständige öffentlichrechtliche Anstalt der Gemeinde Arth. Eine spätere Übertragung der Errichtung und des Betriebs der Hofmatt an eine andere Trägerschaft (Stiftung Pflegezentren Gemeinde Arth) muss dem Stimmvolk zu einem späteren Zeitpunkt unterbreitet werden.

4. Planungsauftrag

Das Angebot im zukünftigen Heim soll möglichst flexibel und zukunftsgerichtet gestaltet werden. Das vom Gemeinderat definierte Raumprogramm sieht mindestens 50 Pflegeplätze inkl. einer Demenzabteilung vor. Diesbezüglich hat der Regierungsrat im März 2009 bereits der Aufstockung von heute 35 auf 50 Betten für den geplanten Neubau im Grundsatz zugestimmt. Wichtig ist, dass Erweiterungsmöglichkeiten gegeben sind.

Der Gemeinderat sieht vor, die Planung und Projektierung des Neubaus in Arth bis und mit Erarbeitung eines bewilligungsfähigen Bauprojekts mit Kostenvoranschlag und Finanzierungsplan an die Stiftung Pflegezentren Gemeinde Arth zu übertragen. Damit ist gewährleistet, dass die gesamtheitliche Betrachtung von Beginn weg in die Planung einfließt. Die optimale und auf die beiden Heime Hofmatt und Mythenpark abgestimmte Ausrichtung der Infrastruktur kann so bestmöglich verwirklicht werden. Auch soll in der Planungsphase das Potential an möglichen Synergien berücksichtigt werden.

Im Planungsvertrag mit der Stiftung Pflegezentren Gemeinde Arth ist sichergestellt, dass die Gemeinde Arth als Auftraggeberin und die Einwohner der Dorfschaft Arth ihren Einfluss auf die Planung gebührend geltend machen können.

5. Planungskredit

Gemäss Planungsauftrag übernimmt die Stiftung Pflegezentren Gemeinde Arth die Planung und Projektierung des Neubaus in Arth. Für das Wettbewerbsverfahren und die Erarbeitung eines Bauprojekts inkl. Kostenvoranschlag ist ein Planungskredit von maximal Fr. 550'000.– zur Verfügung zu stellen.

Der Planungskredit kann nur ausgelöst werden, wenn das Stimmvolk dem Teilzonenplan Chilenfeld und dem Landkauf zustimmt.

6. Künftige Nutzung Haus Hofmatt

Der Gemeinderat hat sich mit der Frage des späteren Verwendungszweckes des heutigen Alters- und Pflegeheims Hofmatt befasst. Entscheide sind jedoch noch nicht gefasst worden. Es stehen verschiedene Optionen offen. So könnten beispielsweise Kompetenzpartner im Pflegebereich in unmittelbarer Nähe zum neuen Alters- und Pflegeheim ihre Aktivitäten aufnehmen. Die Räumlichkeiten könnten für schulische oder kulturelle Zwecke beansprucht werden. Denkbar ist auch eine private Nutzung. Der Gemeinderat wird die Bürgerschaft im gegebenen Zeitpunkt weiter informieren.

7. Weiteres Vorgehen

Bei Annahme des Sachgeschäftes wird die Gemeinde umgehend den Auftrag für die Planung erteilen. Innert ca. 15 Monaten soll ein Bauprojekt mit Kostenvoranschlag erarbeitet werden. Bis zu diesem Zeitpunkt werden die Kosten und die Finanzierung des Bauprojekts sowie der weitere Zeitplan bekannt sein. Der für die Realisierung notwendige Verpflichtungskredit muss dem Stimmvolk in einer separaten Volksabstimmung unterbreitet werden.

8. Zusammenfassung und Empfehlung

Die Subkommission Hofmatt und der Gemeinderat befassten sich seit 2003 mit baulichen Massnahmen bezüglich des Alters- und Pflegeheims Hofmatt, Arth. Mit dem nun vorliegenden Antrag für einen Verpflichtungskredit für die Planung eines Neubaus ist ein bedeutender Meilenstein erreicht. Der Gemeinderat ist bestrebt, zusammen mit der Stiftung Pflegezentren Gemeinde Arth ein Heim mit 50 Betten, inkl. Demenzabteilung, für die Pflege von betagten und pflegebedürftigen Menschen in der Dorfschaft Arth zu planen.

Die Stimmbürgerinnen und Stimmbürger werden ersucht, dem gemeinderätlichen Antrag positiv gegenüberzustehen.

B. ANTRAG

1. Es sei dem Verpflichtungskredit von Fr. 550'000.– für die Planung eines Alters- und Pflegeheims auf dem Areal Chilenfeld, Arth, zuzustimmen. Mit der Annahme wird der Gemeinderat ermächtigt, den Vertrag mit der Stiftung Pflegezentren Gemeinde Arth abzuschliessen.

-
2. Der Verpflichtungskredit wird nur wirksam, wenn das Stimmvolk am 31.01.2010 auch dem Teilzonenplan Chilenfeld, Arth, und dem Landkauf zustimmt.
 3. Die erforderlichen Geldmittel für den Verpflichtungskredit seien auf dem Darlehensweg zu beschaffen und gemäss Gesetz über den Finanzhaushalt der Bezirke und Gemeinden vom 27.01.1994 zu Lasten der Rechnung zu verzinsen und zu amortisieren.
 4. Der Gemeinderat wird mit dem Vollzug beauftragt.

C. Bericht und Antrag der Rechnungsprüfungskommission der Gemeinde Arth

Die Rechnungsprüfungskommission hat die Vorlage für die Gewährung eines Verpflichtungskredites von Fr. 550'000.– für die Planung eines Alters- und Pflegeheims auf dem Areal Chilenfeld, Arth auf formelle, rechtliche und materielle Richtigkeit geprüft.

Die uns vorgelegten Unterlagen (Verfahrenskosten Wettbewerb / Bauprojekt inkl. detailliertem Kostenvoranschlag für die Baukreditvorlage) haben wir geprüft.

Wir beantragen der Gemeindeversammlung zuhanden des Souveräns, dem Verpflichtungskredit zuzustimmen.

Arth, 27. Oktober 2009

RECHNUNGSPRÜFUNGSKOMMISSION

Stefan Eichhorn, Präsident
Oliver Blank, Vizepräsident
Marc Jütz
Bernadette Lüdi

Traktandum 9

Aufnahme von Fatima CAUSEVIC in das Bürgerrecht der Gemeinde Arth

A. BERICHT



Staatsangehörigkeit	Bosnien und Herzegowina
Geburtsdatum	17. Mai 1989
Zivilstand	ledig
In der Schweiz seit	Dezember 1992
In der Gemeinde wohnhaft	seit März 1993
Berufstätigkeit	In Ausbildung als Kauffrau

Das Gesuch von Fatima Causevic wurde durch die Einbürgerungskommission der Gemeinde Arth eingehend geprüft. Die Anhörung fand am 11.01.2006 statt. Eine zusätzliche Prüfung wurde nochmals im Sommer 2009 vorgenommen. Fatima Causevic erfüllt sämtliche formellen und materiellen Voraussetzungen für eine Einbürgerung.

B. ANTRAG

1. Die Gesuchstellerin Fatima Causevic, 1989, von Bosnien und Herzegowina, wohnhaft in Goldau, wird in das Bürgerrecht der Gemeinde Arth aufgenommen.
2. Der Gemeinderat wird mit dem Vollzug beauftragt.

Traktandum 10

Aufnahme von Anduena METAJ in das Bürgerrecht der Gemeinde Arth

A. BERICHT



Staatsangehörigkeit	Kosovo (ehemals Serbien)
Geburtsdatum	19. März 1990
Zivilstand	ledig
In der Schweiz seit	September 1991
In der Gemeinde wohnhaft	seit März 1998
Berufstätigkeit	Lehre als Hochbauzeichnerin

Das Gesuch von Anduena Metaj wurde durch die Einbürgerungskommission der Gemeinde Arth eingehend geprüft. Die Anhörung fand am 04.03.2009 statt. Anduena Metaj erfüllt sämtliche formellen und materiellen Voraussetzungen für eine Einbürgerung.

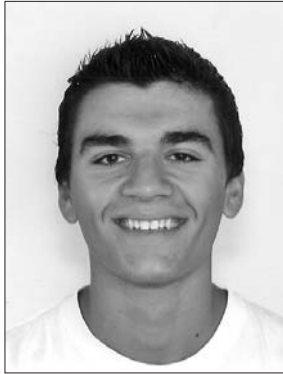
B. ANTRAG

1. Die Gesuchstellerin Anduena Metaj, 1990, von Kosovo (Serbien), wohnhaft in Goldau, wird in das Bürgerrecht der Gemeinde Arth aufgenommen.
2. Der Gemeinderat wird mit dem Vollzug beauftragt.

Traktandum 11

Aufnahme von Granit METAJ in das Bürgerrecht der Gemeinde Arth

A. BERICHT



Staatsangehörigkeit	Kosovo (ehemals Serbien)
Geburtsdatum	23. September 1991
Zivilstand	ledig
In der Schweiz seit	Geburt
In der Gemeinde wohnhaft	seit März 1998
Berufstätigkeit	Lehre als Möbelschreiner

Das Gesuch von Granit Metaj wurde durch die Einbürgerungskommission der Gemeinde Arth eingehend geprüft. Die Anhörung fand am 04.03.2009 statt. Granit Metaj erfüllt sämtliche formellen und materiellen Voraussetzungen für eine Einbürgerung.

B. ANTRAG

1. Der Gesuchsteller Granit Metaj, 1991, von Kosovo (ehemals Serbien), wohnhaft in Goldau, wird in das Bürgerrecht der Gemeinde Arth aufgenommen.
2. Der Gemeinderat wird mit dem Vollzug beauftragt.

Traktandum 12

Aufnahme von Miridona METAJ in das Bürgerrecht der Gemeinde Arth

A. BERICHT



Staatsangehörigkeit	Kosovo (ehemals Serbien)
Geburtsdatum	5. August 1993
In der Schweiz seit	Geburt
In der Gemeinde wohnhaft	seit März 1998
Berufstätigkeit	Lehre als Kauffrau

Das Gesuch von Miridona Metaj wurde durch die Einbürgerungskommission der Gemeinde Arth eingehend geprüft. Die Anhörung fand am 04.03.2009 statt. Miridona Metaj erfüllt sämtliche formellen und materiellen Voraussetzungen für eine Einbürgerung.

B. ANTRAG

1. Die Gesuchstellerin Miridona Metaj, 1993, von Kosovo (ehemals Serbien), wohnhaft in Goldau, wird in das Bürgerrecht der Gemeinde Arth aufgenommen.
2. Der Gemeinderat wird mit dem Vollzug beauftragt.

Aufnahme von Emira VELIJU in das Bürgerrecht der Gemeinde Arth

A. BERICHT



Staatsangehörigkeit	Mazedonien
Geburtsdatum	22. Oktober 1987
Zivilstand	ledig
In der Schweiz seit	April 1992
In der Gemeinde wohnhaft	seit April 1992
Berufstätigkeit	Kauffrau bei einem Rohstoffhandelsunternehmen

Das Gesuch von Emira Veliju wurde durch die Einbürgerungskommission der Gemeinde Arth eingehend geprüft. Die Anhörung fand am 03.12.2008 statt. Die Gesuchstellerin erfüllt sämtliche formellen und materiellen Voraussetzungen für eine Einbürgerung.

B. ANTRAG

1. Die Gesuchstellerin Emira Veliju, 1987, von Mazedonien, wohnhaft in Oberarth, wird in das Bürgerrecht der Gemeinde Arth aufgenommen.
2. Der Gemeinderat wird mit dem Vollzug beauftragt.